

PROGNOZA ODDZIAŁYWANIA NA ŚRODOWISKO

dla zmiany miejscowego planu zagospodarowania przestrzennego
Gminy Gietrzwałd w obrębie Woryty nad jeziorem Rentyńskim

gmina Gietrzwałd

Olsztyn, wrzesień 2015 rok

SPIS TREŚCI

1.	Wprowadzenie.....	4
1.1.	Podstawy formalno-prawne prognozy.....	4
1.2.	Cel oraz zakres prognozy oddziaływania na środowisko.....	5
1.3.	Metodyka prac, materiały źródłowe.....	6
2.	Charakterystyka środowiska przyrodniczego.....	9
2.1.	Położenie, użytkowanie i zagospodarowanie terenu.....	9
2.2.	Budowa geologiczna, rzeźba terenu i gleby.....	14
2.3.	Wody powierzchniowe i podziemne.....	15
2.4.	Szata roślinna, świat zwierzęcy i różnorodność biologiczna.....	20
2.5.	Zabytki kulturowe.....	25
2.6.	Obszary chronione.....	25
2.7.	Korytarze ekologiczne.....	31
3.	Ocena stanu środowiska.....	35
3.1.	Jakość powietrza atmosferycznego.....	35
3.2.	Klimat akustyczny.....	38
3.3.	Jakość wody.....	39
4.	Informacja o głównych celach i zawartości projektu planu	41
4.1.	Cel opracowania projektu planu.....	41
4.2.	Ustalenia projektu planu.....	43
4.3.	Powiązania ustaleń planu z innymi dokumentami.....	47
4.4.	Potencjalne zmiany stanu środowiska w przypadku braku realizacji ustaleń projektu planu.....	48
5.	Przewidywane oddziaływanie ustaleń projektu na środowisko.....	49
5.1	Przewidywane znaczące oddziaływanie, w tym oddziaływanie bezpośrednie, pośrednie, wtórne, skumulowane, krótkoterminowe, średnioterminowe i długoterminowe, stałe i chwilowe oraz pozytywne i negatywne, na cele i przedmiot ochrony obszarów Natura 2000 oraz integralność tych obszarów, a także na środowisko.....	49
6.	Stan środowiska na obszarach objętych przewidywanym znaczącym oddziaływaniem.....	59
7.	Cele ochrony środowiska ustanowione na szczeblu międzynarodowym, wspólnotowym i krajowym, istotne z punktu widzenia projektowanego dokumentu, oraz sposoby w jakich te cele i inne problemy środowiska zostały uwzględnione podczas opracowania dokumentu.....	60
8.	Rozwiązania alternatywne do rozwiązań zawartych w miejscowym planie.....	62
9.	Ocena ustaleń projektu planu z punktu widzenia możliwości ograniczenia wpływu na środowisko – proponowane działania mające	

	na celu zapobieganie, ograniczenie lub kompensację przyrodniczą negatywnych oddziaływań na środowisko w szczególności na cele i przedmiot ochrony obszaru Natura 2000 oraz integralność tego obszaru.....	63
10.	Przewidywane metody analiz skutków realizacji postanowień projektowanego dokumentu oraz częstotliwość jej przeprowadzania.....	66
11.	Informacje o możliwym transgranicznym oddziaływaniu na środowisko.....	67
12.	Wskazanie napotkanych trudności wynikających z niedostatków techniki lub luk we współczesnej wiedzy.....	67
13.	Streszczenie w języku niespecjalistycznym.....	67

Spis załączników tekstowych:

1. Kopia uzgodnień zakresu i stopnia szczegółowości informacji wymaganych w prognozie oddziaływania na środowisko dla projektu dokumentu: zmiany miejscowego planu zagospodarowania przestrzennego gminy Gietrzwałd w obrębie Woryty nad Jeziorem Rentyńskim (Giłwa) – działka nr 228/74 z Regionalnym Dyrektorem Ochrony Środowiska w Olsztynie.
2. Kopia uzgodnień zakresu i stopnia szczegółowości informacji wymaganych w prognozie oddziaływania na środowisko dla projektu zmiany miejscowego planu zagospodarowania przestrzennego gminy Gietrzwałd w obrębie Woryty nad Jeziorem Rentyńskim z Państwowym Powiatowym Inspektorem Sanitarnym w Olsztynie.

Spis załączników graficznych:

1. inwentaryzacja terenu objętego zmianą planu terenów gminy Gietrzwałd w obrębie Woryty nad Jeziorem Rentyńskim (zał. nr1)
2. mapa lokalizacji terenu objętego planem w stosunku do obszarów chronionych (zał. nr 2)
3. mapa struktur funkcjonalno-przestrzennych zmiany miejscowego planu zagospodarowania przestrzennego gminy Gietrzwałd w obrębie Woryty nad Jeziorem Rentyńskim (zał. nr 3)

1. Wprowadzenie

Niniejsza prognoza oddziaływania na środowisko została sporządzona dla potrzeb zmiany miejscowego planu zagospodarowania przestrzennego gminy Gietrzwałd w obrębie Woryty nad jeziorem Rentyńskim.

Projekt przedmiotowej zmiany planu jest realizacją uchwały nr XLVIII/497/2014 Rady Gminy Gietrzwałd z dnia 30 października 2014 r. w sprawie przystąpienia do zmiany miejscowego planu zagospodarowania przestrzennego Gminy Gietrzwałd w obrębie Woryty nad jeziorem Rentyńskim.

Zmiana obejmuje działkę o numerze ewidencyjnym 228/74 położoną w obrębie Woryty, gmina Gietrzwałd, na terenie której aktualnie obowiązują ustalenia miejscowego planu zagospodarowania przestrzennego gminy Gietrzwałd w obrębie Woryty nad jeziorem Rentyńskim przyjętego uchwałą Rady Gminy w Gietrzwałdzie Nr XXXI/281/97 z dnia 25 września 1997 r. (Dz.U. Województwa Olsztyńskiego Nr 31 z dnia 31.11.1997r., poz. 434). Obowiązujący miejscowy plan dla przedmiotowej działki wprowadza funkcje: ZL – adaptowana zieleń leśna.

Zmiana miejscowego planu ma na celu umożliwienie lokalizacji zabudowy rekreacji indywidualnej.

Obszar miejscowego planu obejmuje powierzchnię 0,2125 ha. Teren objęty projektem planu położony jest w granicach Obszaru Chronionego Krajobrazu Doliny Pasłęki, na terenie którego obowiązują zakazy zgodnie z Uchwałą Nr VIII/208/15 Sejmiku Województwa Warmińsko-Mazurskiego z dnia 24 czerwca 2015 r. w sprawie wyznaczenia Obszaru Chronionego Krajobrazu Doliny Pasłęki (Dz. Urz. Woj. Warm. – Maz. 2015 r. poz. 2749).

1.1. Podstawy formalno-prawne prognozy

Obowiązek opracowania prognozy oddziaływania na środowisko wynika z ustawy z dnia 3 października 2008 r. o udostępnianiu informacji o środowisku i jego ochronie, udziale społeczeństwa w ochronie środowiska oraz ocenach oddziaływania na środowisko (tekst jednolity Dz. U. z 2013 r., poz.1235 z późn. zm.).

Podstawą formalno-prawną prognozy również są:

- Ustawa z dnia 27 marca 2003 r. o planowaniu i zagospodarowaniu przestrzennym (art. 17 pkt. 4; tekst jednolity Dz. U. 2015, poz. 199.),
- Ustawa z dnia 27 kwietnia 2001 r. - Prawo ochrony środowiska (tekst jednolity Dz. U. z 2013 r., poz. 1232 z późn. zm.),
- Projekt zmiany miejscowego planu zagospodarowania przestrzennego Gminy Gietrzwałd w obrębie Woryty nad jeziorem Rentyńskim,
- Ustawa z dnia 16 kwietnia 2004 r. – O ochronie przyrody (Dz. U. 2013, poz. 627 ze zm.).

Prognoza oddziaływania na środowisko jest elementem strategicznej oceny oddziaływania na środowisko, służącej eliminowaniu lub łagodzeniu ewentualnych konfliktów przyrodniczo - przestrzennych. Formuła dokumentu pozwala, by we wszystkich fazach planowania uwzględniać wzajemne relacje pomiędzy uwarunkowaniami przyrodniczymi, a przyjętymi w projekcie zmiany planu rozwiązaniami planistycznymi.

1.2. Cel oraz zakres prognozy oddziaływania na środowisko

Zasadniczym celem prognozy, opracowywanej dla potrzeb projektu zmiany planu jest identyfikacja i ocena skutków oddziaływań na poszczególne elementy środowiska przyrodniczego, w tym na:

- świat zwierzęcy i roślinny oraz krajobraz we wzajemnym ich powiązaniu,
- warunki życia i zdrowia ludzi,
- środowisko kulturowe,
- zabytki i dobra materialne, będące potencjalnym wynikiem realizacji projektowanego zagospodarowania przestrzeni.

Istotnym celem Prognozy jest także poszukiwanie i wskazanie możliwości rozwiązań planistycznych zabezpieczających środowisko i przeciwdziałających negatywnemu oddziaływaniu na nie.

Zakres prognozy obejmuje elementy określone w art. 51 ustawy z dnia 3 października 2008 r. o udostępnianiu informacji o środowisku i jego ochronie, udziale społeczeństwa

w ochronie środowiska oraz o ocenach oddziaływania na środowisko (tekst jednolity Dz. U. z 2013 r., poz.1235 z późn. zm).

Prognozę wykonano w zakresie i stopniu szczegółowości uzgodnionym przez:

- Regionalnego Dyrektora Ochrony Środowiska w Olsztynie – pismo WOOŚ.411.40.2015.MT z dnia 16 kwietnia 2015 r. (zał. teks. nr 1);
- Państwowego Powiatowego Inspektora Sanitarnego w Olsztynie – pismo ZNS.4082.16.2015.SG z dnia 4 maja 2015 r. (zał. teks. nr 2).

Na podstawie otrzymanych uzgodnień niniejsza Prognoza zawiera informacje o głównych celach projektowanego dokumentu jego zawartości, powiązaniu z innymi dokumentami, informacje o metodyce zastosowanej podczas sporządzenia prognozy, propozycje dotyczące metod analizy skutków realizacji zapisów projektowanego dokumentu, częstotliwość ich przeprowadzania, informacje o możliwym transgranicznym oddziaływaniu na środowisko oraz streszczenie w języku niespecjalistycznym. Niniejszy dokument analizuje, wskazuje i ocenia istniejący stan środowiska naturalnego na obszarach przewidywanego znaczącego oddziaływania, istniejące problemy ochrony środowiska istotne z punktu widzenia realizacji zapisów planu, w szczególności dotyczących obszarów podlegających ochronie na podstawie ustawy z dnia 16 kwietnia 2004 r. o ochronie przyrody; cele ochrony przyrody ustanowione na szczeblu międzynarodowym, wspólnotowym i krajowym istotne z punktu widzenia realizacji zapisów planu oraz sposoby ich uwzględnienia podczas opracowywania dokumentu: przewidywane znaczące oddziaływanie, w tym oddziaływanie bezpośrednie, pośrednie, wtórne, skumulowane, krótkoterminowe, średnioterminowe i długoterminowe, stałe i chwilowe oraz pozytywne i negatywne na cele i przedmiot ochrony obszarów NATURA 2000 oraz na inne elementy środowiska. Prognoza przedstawia rozwiązania mające na celu zapobieganie, ograniczenie lub kompensację przyrodniczą negatywnych oddziaływań na środowisko mogących być rezultatem realizacji projektowanego dokumentu.

1.3. Metodyka prac, materiały źródłowe

Prognozę oddziaływania na środowisko sporządzono przy zastosowaniu metody opisowej, polegającej na charakterystyce istniejących zasobów środowiska oraz łączeniu w całość posiadanych informacji o dotychczasowych mechanizmach funkcjonowania

środowiska i wskazaniu, jakie potencjalne skutki mogą wystąpić w środowisku w wyniku realizacji ustaleń planu.

Prognozę oddziaływania na środowisko przedstawiono w zakresie, jaki umożliwia obecny stan dostępnej informacji o środowisku oraz w kontekście stopnia szczegółowości ustaleń planu.

Przy sporządzaniu prognozy wykorzystano:

- Zmiana Studium Uwarunkowań i Kierunków Zagospodarowania Przestrzennego Gminy Gietrzwałd,
- Prognoza strategiczna do zmiany Studium Uwarunkowań i Kierunków Zagospodarowania Przestrzennego Gminy Gietrzwałd, inż. arch. Dariusz Niedziela, Olsztyn, 2011 r.
- Opracowanie ekofizjograficzne zmiany miejscowego planu zagospodarowania przestrzennego gminy Gietrzwałd w obrębie Woryty nad jeziorem Rentyńskim, Olsztyn, czerwiec 2015 r.,
- Projekt zmiany miejscowego planu zagospodarowania przestrzennego gminy Gietrzwałd w obrębie Woryty nad jeziorem Rentyńskim,
- Uchwała Nr VIII/208/15 Sejmiku Województwa Warmińsko-Mazurskiego z dnia 24 czerwca 2015 r. w sprawie wyznaczenia Obszaru Chronionego Krajobrazu Doliny Pasłęki (Dz. Urz. Woj. Warm. – Maz. 2015 r. poz. 2749),
- Rozporządzenie Ministra Środowiska z dnia 9 października 2014 r. w sprawie ochrony gatunkowej roślin (Dz. U. z 2014 r. poz. 1409),
- Rozporządzenie Ministra Środowiska z dnia 9 października 2014 r. w sprawie ochrony gatunkowej grzybów (Dz. U. z 2014 r. poz. 1408),
- Rozporządzenie Ministra Środowiska z dnia 6 października 2014 r. w sprawie ochrony gatunkowej zwierząt (Dz. U. z 2014 r. poz. 1348),
- Geografia regionalna Polski, Kondracki J., PWN, Warszawa 2002 r.,
- Geografia fizyczna Polski, A. Richling, K. Ostaszewska, PWN, Warszawa 2005 r.
- Ptaki. Przewodnik Collinsa, 2010 r.
- Przewodnik do oznaczania zbiorowisk roślinnych Polski, Władysław Matuszkiewicz PWN, Warszawa 2001 r.,
- Potencjalna roślinność naturalna Polski. Mapa pogładowa w skali 1: 300 000, arkusz 2 Pobrzeże Gdańskie i Pojezierze Wschodniopomorskie, PAN, W. Matuszkiewicz i inni, Warszawa 1995 r.,
- Projekt korytarzy ekologicznych łączących Europejską sieć Natura 2000 w Polsce. Zakład Badań Ssaków PAN, W. Jędrzejewski i inni, Białowieża 2012r.
- Klucz do oznaczania roślin naczyniowych Polski niżowej, Łucjan Rutkowski, PWN, Warszawa 2008 r.,

- Atlas roślin, R. Krzyściak-Kosińska, M. Kosiński, wyd. Pascal, Bielsko-Biała 2007 r.,
- Płazy i gady Polski, A. Herczek, J. Gorczyca, Wyd. Kubajak, 2004 r.,
- Atlas ptaków, część I i II, Marcin Karetta, wyd. Pascal, Bielsko-Biała, 2010 r.,
- Ptaki Polski, część 1 i 2, Andrzej G. Kruszewicz, MULTICO Oficyna Wydawnicza, Warszawa 2005, 2006, 2007,
- Regionalizacja geobotaniczna Polski, Jan Marek Matuszkiewicz, IGiPZ PAN Warszawa, 2008 r.,

Jako materiały dodatkowe wykorzystano opracowania takie jak:

- a. Raporty o stanie środowiska województwa warmińsko-mazurskiego za lata 2008, 2013
- b. Mapy tematyczne – obszary chronionego krajobrazu, zespołów przyrodniczo-krajobrazowych i NATURA 2000,
- c. Mapy Hydrogeologiczne Polski w skali 1 : 200 000,
- d. Przeglądowa Mapa Geologiczna Polski w skali 1 : 200 000,
- e. Mapa Glebowa w skali 1 : 500,
- f. Materiały zebrane w sieci Internet.

Zakres informacji dotyczący środowiska uzyskany z ww. opracowań uzupełniono wizjami lokalnymi w terenie, szczególnie w zakresie aktualnego użytkowania terenu oraz uwarunkowań funkcjonowania środowiska przyrodniczego.

Opracowanie składa się z:

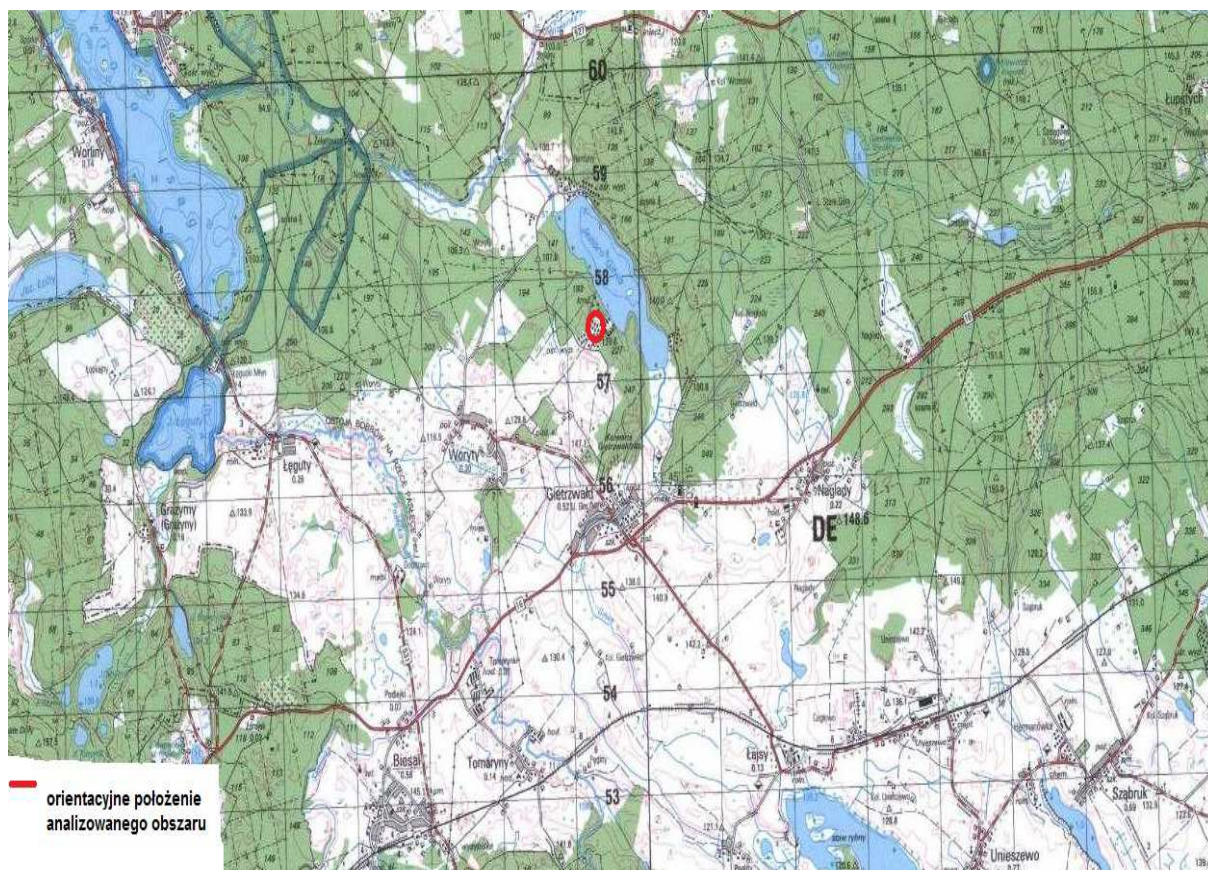
- a. części opisowej
- b. inwentaryzacja terenu objętego zmianą planu terenów gminy Gietrzwałd w obrębie Woryty nad Jeziorem Rentyńskim (zał. nr1)
- c. mapa lokalizacji terenu objętego planem w stosunku do obszarów chronionych (zał. nr 2)
- d. mapa struktur funkcjonalno-przestrzennych zmiany miejscowego planu zagospodarowania przestrzennego gminy Gietrzwałd w obrębie Woryty nad Jeziorem Rentyńskim (zał. nr 3)

2. Charakterystyka środowiska przyrodniczego

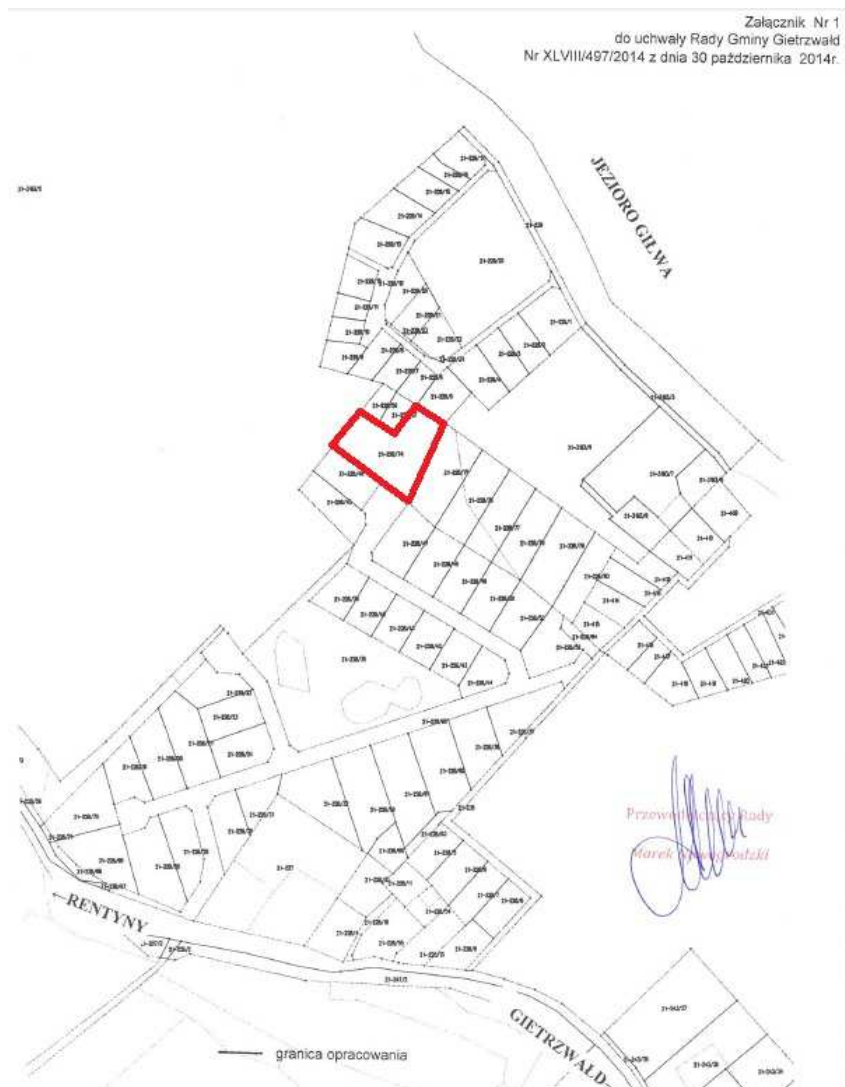
2.1. Położenie, użytkowanie i zagospodarowanie terenu

Obszar objęty zmianą planu położony jest w północnej części gminy Gietrzwałd, w województwie warmińsko-mazurskim. Badany obszar stanowi działka nr 228/74 w obrębie Woryty o powierzchni ok. 0,2125 ha.

Badany obszar położony jest w całości w granicach Obszaru Chronionego Krajobrazu Doliny Pasłęki, na terenie którego obowiązują zakazy zgodnie z Uchwałą Nr VIII/208/15 Sejmiku Województwa Warmińsko-Mazurskiego z dnia 24 czerwca 2015 r. w sprawie wyznaczenia Obszaru Chronionego Krajobrazu Doliny Pasłęki (Dz. Urz. Woj. Warm. – Maz. 2015 r. poz. 2749).



Projektem zmiany planu objęty jest obszar zgodnie z załącznikiem graficznym do uchwały (ryc.1):



Ryc.1 załącznik do uchwały nr XLVIII/497/2014 Rady Gminy Gietrzwałd z dnia 30 października 2014 r. z zaznaczoną na czerwono granicą obszaru objętego planem

Analizowany obszar stanowi wg mapy glebowo-rolniczej teren pastwiska ulegający sukcesji naturalnej. Działkę porasta głównie zieleń niska, zdominowana przez pokrzywę zwyczajną, występują tu również pojedyncze krzewy, drzewka owocowe, świerk pospolity oraz samosieja brzozy brodawkowatej. Omawiany teren zlokalizowana jest w granicach ośrodka turystycznego „Rezydencja Warmińska”, który stanowi kompleks istniejących domków letniskowych. Na omawianym obszarze nie występuje zabudowa mieszkaniowa, teren wykorzystywany jest jako lokalne „wysypisko” skoszonej trawy, popiołu z palenisk

oraz sporadycznie i w niewielkich ilościach odpadów budowlanych. Ponadto w południowej części analizowanego terenu usytuowana jest przepompownia ścieków.

Od północy oraz od wschodu badany obszar sąsiaduje z zabudową letniskową oraz zielenią urządzoną, od południa przylega do działki nr 228/66, stanowiącą drogę oraz domków letniskowych, natomiast od zachodu obszar opracowania graniczy z lasem.



Zdj. 1 Widok na obszar opracowania w oddali teren lasu graniczący od zachodu z omawianym obszarem



Zdj. 2 Obszar opracowania szata roślinna zdominowana przez pokrzywę zwyczajną, w oddali zabudowa letniskowa sąsiadująca z przedmiotowym terenem



Zdj. 3 Przepompownia ścieków



Zdj. 4 Zabudowa sąsiadująca z omawianą działką



Zdj. 5 Obszar opracowania – miejsce składowania odpadów zielonych, popiołu z palenisk oraz odpadów budowlanych



Zdj. 6 Kompleks doków letniskowych w ośrodku „Rezydencja Warmińska”

2.2. Budowa geologiczna, rzeźba terenu i gleby

Według regionalizacji fizyczno-geograficznej wg Kondrackiego (2002r.) gmina Gietrzwałd położona jest na obszarze mezoregionu zwanego Pojezierzem Olsztyńskim (842.81). Jednostka ta stanowi część makroregionu Pojezierze Mazurskie (842.8) i wchodzi w skład podprowincji Pojezierza Wschodniobałtyckiego (842).

Pojezierze Olsztyńskie jest zachodnią częścią Pojezierza Mazurskiego, odpowiadającą w fazie poznańskiej i pomorskiej zlodowacenia wiślańskiego lodowca skandynawskiego, którego etapy recesji zaznacza 7 koncentrycznych łuków moren czołowych.

Obszar Gminy Gietrzwałd leży w obrębie syneklizy perybałtyckiej, w jej strefie przejściowej do wyniesienia mazursko-suwańskiego. Prekambryjska platforma skał krystalicznych nadbudowana jest skałami osadowymi o miąższościach rzędu 1,8-2,2 km. Powierzchnia stropowa skał krystalicznych dość stromo zapada się w kierunku zachodnim.

Na terenie gminy Gietrzwałd dominującą przestrzennie jednostką geomorfologiczną jest sandr o rzeźbie przeważnie falistej. Budują go utwory piaszczyste i piaszczysto-żwirowe, osadzone przez wody lodowcowe w fazie pomorskiej zlodowacenia północnopolskiego. Jego rzeźba jest w przewadze falista. Miejscami jego powierzchnia jest niemal równinna - jak w północno-zachodniej części gminy (między jeziorami Giłwa i Isąg) oraz na południe od Biesala. Drugą jednostką geomorfologiczną o znacznym rozprzestrzenieniu jest wysoczyzna morenowa zbudowana w przewadze z glin zwałowych, będąca osadem moreny dennej lodowca fazy pomorskiej zlodowacenia północnopolskiego. Rzeźba jej powierzchni terenu jest na ogół falista. Rozciąga się ona niemal równoleżnikowym pasem od północno-zachodniej do południowo-wschodniej części gminy. Wśród niej występują płaty ilasto-pylastych utworów zastoiskowych, np. w rejonie Gietrzwałdu, Łajs i Naterek. Omawiany obszar położony jest na skłonie rynny jeziora Giłwa.

Rzeźba terenu na omawianym obszarze charakteryzuje się urozmaiconą strukturą. Deniwelacje w granicach omawianego obszaru dochodzą do ok. 9 metrów (rzędne 117,5 m n.p.m. – 108,4 m n.p.m.). W południowej części omawianego terenu występuje strome

zbocze, które należy zachować w stanie niezmienionym ze wskazaniem pod zagospodarowanie trwałą zielenią. Pozostała część obszaru nachylona jest w kierunku jeziora Giłwa. Możliwość lokalizacji zabudowy na tym terenie należy poprzedzić szczegółowymi badaniami, zaleca się wykonanie dokumentacji geologiczno-inżynierskiej w celu rozpoznania podłoża ze wskazaniem na palowanie i studnie.

Według mapy glebowo - rolniczej w skali 1:5000 na terenie opracowania występują gleby kompleksu zbożowo-pastewnego mocnego, wykształcone z gliny lekkiej. Są to gleby zwarte i ciężkie, okresowo nadmiernie wilgotne. Są zasobne w składniki pokarmowe, więc potencjalnie żyzne. Nadmierne okresowe uwilgotnienie utrudnia prawidłową agrotechnikę i ogranicza dobór roślin, IV klasy bonitacyjnej.

2.3. Wody powierzchniowe i podziemne

Wody powierzchniowe

Obszar objęty planem położony jest w zlewni jeziora Giłwa (Rentyńskie) Jezioro Giłwa zlokalizowane jest w odległości ok. 128 m od północnej granicy omawianego obszaru. Powierzchnia jeziora wynosi 100,8 ha, głębokość średnia 3,7 m, a maksymalna 9,4 m.

Przez jezioro z południa na północ przepływa rzeka Giłwa, dopływ Pasłęki. Jezioro ma słabo rozwiniętą linię brzegową, z małą wysepką. Południowe i wschodnie brzegi otoczone są lasami, zachodnie porastają łąki i zajmują pola uprawne. Brzegi są też często pagórkowate, wysokie, miejscami strome a krańce północne i południowe to podmokłe łąki.

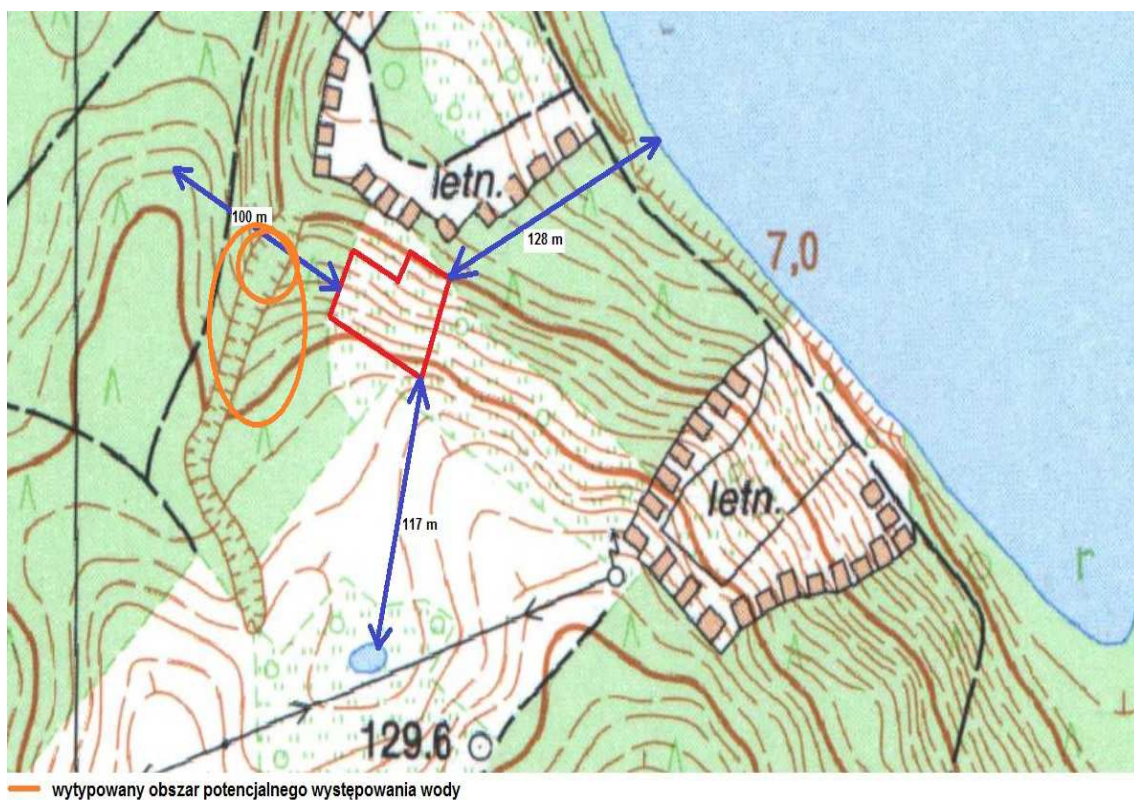
Ze względu na położenie obszaru objętego planem w granicach Obszaru Chronionego Krajobrazu Doliny Pasłęki, wykonano inwentaryzację terenu, jak również terenów sąsiednich, pod kątem określenia występowania zbiorników wodnych, terenów podmokłych, bagien itp. gdzie w przypadku ich występowania, zgodnie z Uchwałą Nr VIII/208/15 Sejmiku Województwa Warmińsko-Mazurskiego z dnia 24 czerwca 2015 r. w sprawie wyznaczenia Obszaru Chronionego Krajobrazu Doliny Pasłęki (Dz. Urz. Woj. Warm. – Maz. 2015 r. poz. 2749) wprowadzono na terenie ww. obszaru zakaz : „*lokalizowania*

obiektów budowlanych w pasie szerokości 100 m od linii brzegów rzek, jezior i innych zbiorników wodnych (...)”.

W związku z powyższym wnikliwie przeanalizowano dostępne mapy: ewidencyjną, topograficzną oraz materiały ogólnodostępne w internecie: mapy i zdjęcia satelitarne terenu (źródła: <http://mapy.google.pl>, <http://maps.geoportal.gov.pl>, <http://geoserwis.gdos.gov.pl/mapy/>), w celu określenia występowania zbiorników wodnych, oczek śródpolnych, a także miejsc potencjalnego występowania podmokłości (np. obniżenia terenu oznaczone na mapie ewidencyjnej jako nieużytki).

Wyniki inwentaryzacji

Do zinwentaryzowania wytypowane zostało jeden obszar potencjalnego występowania terenu podmokłego poza granicami omawianego terenu położonego w pasie 100 m od granicy działki:





Zdj. 7 Wytypowany obszar – brak wody czy podmokłości



Zdj. 8 Wytypowany obszar – całkowicie porośnięty roślinnością niską, głównie zbudowaną z podagrycznika pospolitego, miejscami porośnięty krzewami (m.in. leszczyna pospolita), czy podrostami klonu zwyczajnego.

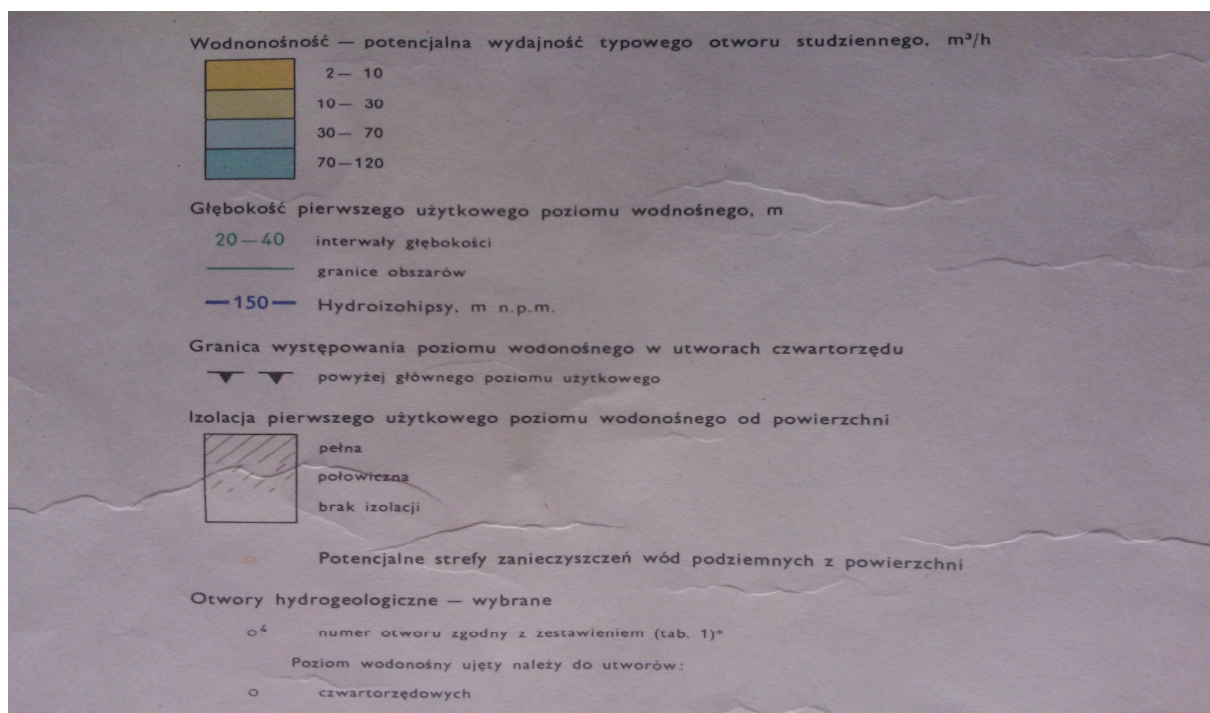
Na podstawie przeprowadzonej inwentaryzacji na omawianym obszarze oraz w bezpośrednim sąsiedztwie, nie stwierdzono występowania naturalnych zbiorników wodnych.

Wody podziemne

Wg Mapy Hydrogeologicznej Polski 1:200 000 analizowany obszar położony jest w zasięgu jednostki hydrogeologicznej VI Region Mazurski. Główna warstwa wodonośna na terenie obszaru opracowania zalega na osadach czwartorzędowych. Na badanym obszarze głębokość pierwszego użytkowego poziomu wodonośnego wynosi 30-60 m, a wydajność potencjalna studni wynosi 10-30 m³/h. Izolacja pierwszego użytkowego poziomu wodonośnego od powierzchni jest pełna.



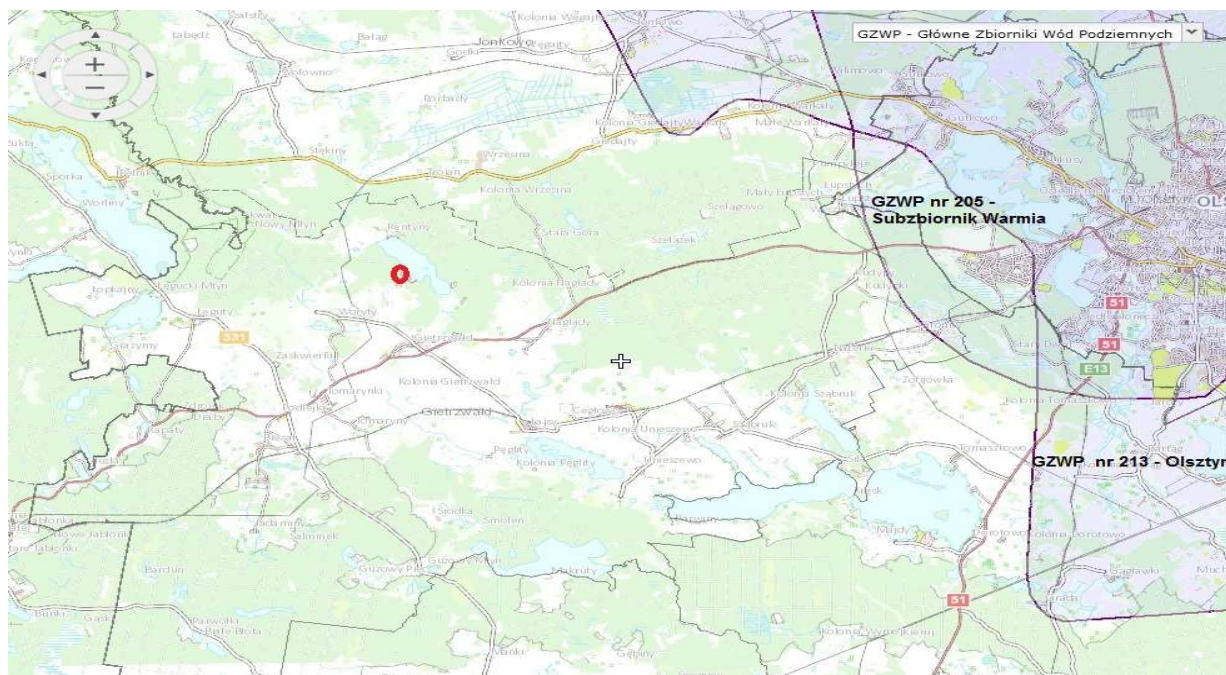
orientacyjne położenie omawianego obszaru



Ryc.9. Wycinek mapy hydrogeologicznej Polski 1:200 000 wraz z legendą

GZWP

Obszar objęty planem położony jest poza zasięgiem Głównych Zbiorników Wód Podziemnych.



Ryc. 10. Na czerwono oznaczono orientacyjne położenie omawianego obszaru

Źródło: <http://epsh.pgi.gov.pl>

2.4. Szata roślinna, świat zwierzęcy, różnorodność biologiczna

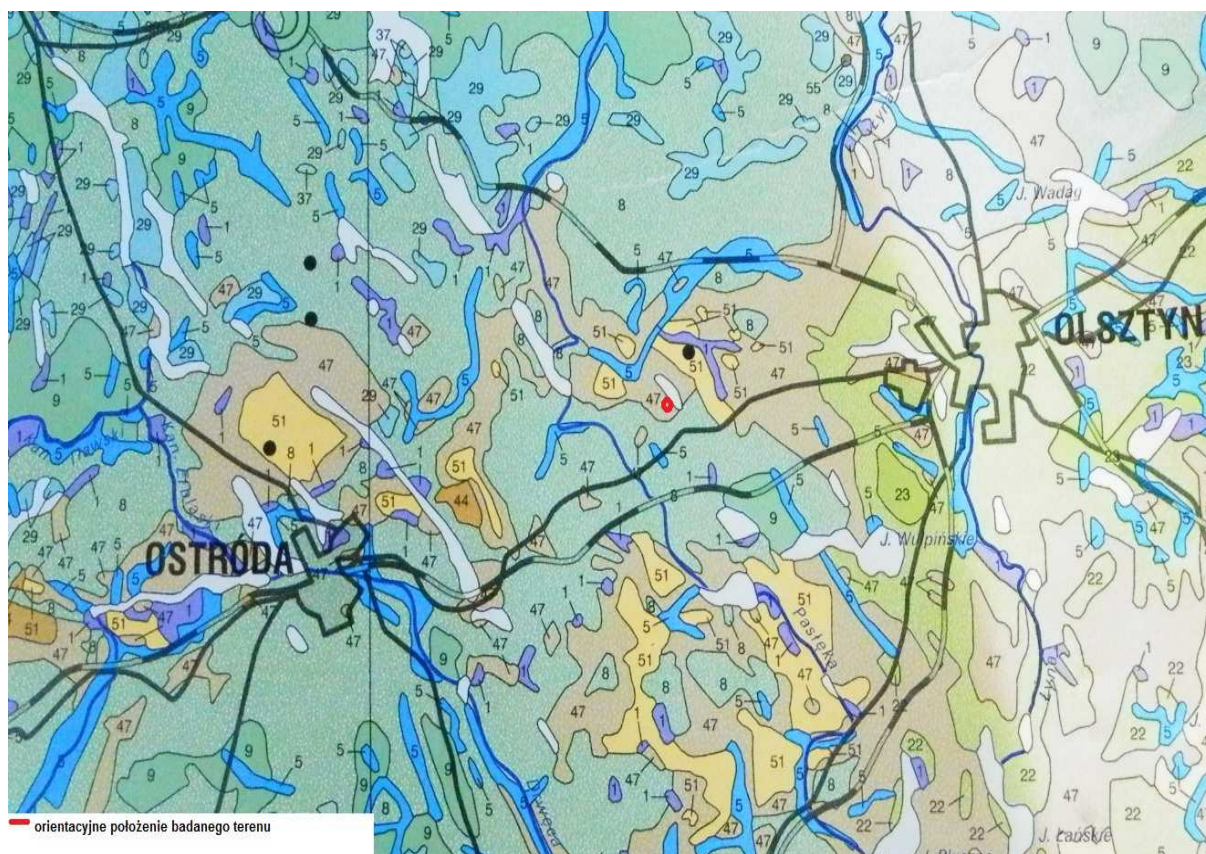
Dla terenu objętego opracowaniem w celu określenia struktury oraz stanu środowiska naturalnego zastosowano metodę polegającą na wykorzystaniu dostępnych materiałów źródłowych (wymienionych w ppkt. 1.3 niniejszej *Prognozy*) oraz wizjach terenowych. Badania terenowe wykonywane były w okresie od kwietnia 2015 r. do sierpnia 2015 r. Łącznie przeprowadzono 6 kontroli terenowych w różnych przedziałach czasowych.

Na podstawie powyższej metodyki opracowano opis struktury obecnego stanu środowiska przyrodniczego przedstawiony poniżej. Opis ten podzielono na dwa oddzielne elementy tj. świat roślin oraz świat zwierząt.

Flora

Według regionalizacji geobotanicznej Polski (J.M. Matuszkiewicz, 2008 r.) przedmiotowy obszar leży w Prowincji Środkowoeuropejskiej, Dziale Pomorskim, Krainie Wschodniopomorskiej, w Okręgu Olsztynecko-Dobromiejskim, Podokręgu Wrzesińskim.

Potencjalna roślinność naturalna dla tego terenu to kontynentalne bory mieszane (*Pinio-Quercetum aust. polon.* = *Quercus roboris- Pinetum i Serratulo-Pinetum*).



Ryc.11. Potencjalna roślinność naturalna Polski. Mapa poglądowa w skali 1: 300 000, arkusz 2 Pobrzeże Gdańskie i Pojezierze Wschodniopomorskie, PAN, W. Matuszkiewicz i inni, Warszawa 1995 r., oznaczenie na mapie dot. obszaru objętego projektem planu: 47 – kontynentalne bory mieszane (*Pinio-Quercetum aust. polon.* = *Quercus roboris- Pinetum* i *Serratulo-Pinetum*)

Omawiany teren to pastwisko, porośnięte głównie zielenią niską, pojedynczymi krzewami, drzewkami owocowymi oraz samosieją brzozy brodawkowatej.

Wśród roślinności zielnej dominuje pokrzywa zwyczajna (*Urtica dioica*), poza tym występują takie gatunki roślin jak: przytulia czepna (*Galium aparine*), mniszek pospolity (*Taraxacum officinale*), glistnik jaskółcze ziele (*Chelidonium majus* L.), trybula leśna (*Anthriscus sylvestris*) skrzyp leśny (*Equisetum sylvaticum* L.), przetacznik ożankowy (*Veronica chamaedrys*), chrzan pospolity (*Armoracia rusticana*), wyczyniec łąkowy (*Alopecurus pratensis*), kuklik zwisły (*Geum rivale*), niezapominajka (*Myosotis* sp.), podagrycznik pospolity (*Aegopodium podagraria*), poziomka pospolita (*Fragaria vesca*), bez lilak (*Syringa vulgaris*), jeżyna (*Rubus* sp.).

Teren skarpy w południowej części obszaru opracowania porasta zieleń niska, zdominowana przez pokrzywę zwyczajną, w części centralnej u podnóża skarpy występują drzewka owocowe, a w części południowo-zachodniej występuje pokrzywa zwyczajna z domieszką krzewów jeżyny.

W części zachodniej obszaru opracowania występuje brzoza brodawkowata (*Betula pendula*), samosieja brzozy brodawkowatej, świerk pospolity (*Picea bies*), podrosty dębu szypułkowego (*Quercus robur*), klonu zwyczajnego (*Acer platanoides*).



Zdj. 12. Obszar opracowania zdominowany przez fitocenozę pokrzywy zwyczajnej w oddali drzewka owocowe porastające część centralną podnóża skarpy



Zdj. 13 Obszar opracowania – w oddali młodnik zbudowany z samosieji brzozy, na dalszym planie obszar lasu graniczący z omawianym terenem

Fauna

Podczas wizji terenowej na analizowanym obszarze zaobserwowano gąsiorki (*Lanius collurio*) gatunek objęty ścisłą ochroną gatunkową, wymieniony w I Załączniku Dyrektywy Ptasiej – głównie obserwowano gąsiorki siedzące na ogrodzeniu z działką sąsiednią. Na badanym obszarze nie stwierdzono gniazd gąsiorka. Słyszano i widziano również na terenie opracowania, jak również poza jego granicami pleszkę zwyczajną (*Phoenicurus phoenicurus*), ziembę (*Fringilla coelebs*), dzięcioła dużego (*Dendrocopos major*) – przelatującego przez obszar opracowania oraz słyszano „zebrzące” młode w lesie za północno – wschodnią oraz zachodnią granicą opracowania, sikory bogatki (*Parus major*), sroki (*Pica pica*), mazurki (*Passer montanus*), kosy (*Turdus merula*).

Z posiadanych danych, dotyczących rozmieszczenia stref ochronnych, miejsc rozrodu i regularnego przebywania ptaków chronionych brak jest na omawianym terenie oraz w jego

bezpośrednim sąsiedztwie gniazd ptaków gatunków wymagających ochrony strefowej.



Zdj. 14. Para gąsiorka (*Lanius collurio*) siedząca na ogrodzeniu

Podsumowanie

1. Zieleń wysoką w części zachodniej omawianego obszaru należy zachować w stanie niezmienionym.
2. Szata roślinna stanowi mało zróżnicowany skład gatunkowy roślin, zdominowany przez pokrzywę zwyczajną.
3. Zaobserwowana awifauna składa się głównie z gatunków pospolitych. Obserwowany gąsiorek, który w skali kraju nie jest rzadkim gatunkiem w odpowiednich siedliskach, na badanym terenie wykazuje tolerancję na obecność ludzi.
4. Na analizowanym terenie nie stwierdzono stanowisk roślin oraz grzybów objętych ochroną prawną.
5. Na badanym terenie nie stwierdzono także innych rzadkich i cennych gatunków zwierząt.
6. Obszar badań nie jest położony w obszarze Natura 2000.

2.5. Zabytki kulturowe

Na terenie objętym projektem zmiany planu nie znajdują się obiekty objęte prawnymi formami ochrony zabytków.

2.6. Obszary chronione

Obszar objętym projektem zmiany miejscowego planu zagospodarowania przestrzennego **położony** jest w granicach Obszaru Chronionego Krajobrazu Doliny Pasłęki, ustanowionego w trybie ustawy z dnia 16 kwietnia 2004 r. *o ochronie przyrody*. tj.;

- ***Obszar Chronionego Krajobrazu Doliny Pasłęki***, na terenie którego obowiązują zakazy zgodnie z Uchwałą Nr VIII/208/15 Sejmiku Województwa Warmińsko-Mazurskiego z dnia 24 czerwca 2015 r. w sprawie wyznaczenia Obszaru Chronionego Krajobrazu Doliny Pasłęki (Dz. Urz. Woj. Warm. – Maz. 2015 r. poz. 2749)

Powierzchnia ww. chronionego krajobrazu wynosi 43 307,3 ha. Obszar obejmuje tereny chronione ze względu na wyróżniający się krajobraz o zróżnicowanych ekosystemach, wartościowe ze względu na możliwości zaspokajania potrzeb związanych z turystyką i wypoczynkiem, a także pełnioną funkcją korytarzy ekologicznych.

Zgodnie z Uchwałą Nr VIII/208/15 Sejmiku Województwa Warmińsko-Mazurskiego z dnia 24 czerwca 2015 r. w sprawie wyznaczenia Obszaru Chronionego Krajobrazu Doliny Pasłęki (Dz. Urz. Woj. Warm. – Maz. 2015 r. poz. 2749) zabrania się:

- 1) zabijania dziko występujących zwierząt, niszczenia ich nor, legowisk, innych schronień i miejsc rozrodu oraz tarlisk, złożonej ikry, z wyjątkiem amatorskiego połowu ryb oraz wykonywania czynności związanych z racjonalną gospodarką rolną, leśną, rybacką i łowiecką;
- 2) realizacji przedsięwzięć mogących znacząco oddziaływać na środowisko w rozumieniu przepisów ustawy z dnia 3 października 2008 r. o udostępnianiu informacji o środowisku i jego ochronie, udziale społeczeństwa w ochronie środowiska oraz o ocenach oddziaływania na środowisko;
- 3) likwidowania i niszczenia zadrzewień śródpolnych, przydrożnych i nadwodnych, jeżeli nie wynikają one z potrzeby ochrony przeciwpowodziowej i zapewnienia bezpieczeństwa ruchu

drogowego lub wodnego lub budowy, odbudowy, utrzymania, remontów lub naprawy urządzeń wodnych;

4) wydobywania do celów gospodarczych skał, w tym torfu, oraz skamieniałości, w tym kopalnych szczątków roślin i zwierząt, a także minerałów i bursztynu;

5) wykonywania prac ziemnych trwale zniekształcających rzeźbę terenu, z wyjątkiem prac związanych z zabezpieczeniem przeciwsztormowym, przeciwpowodziowym lub przeciwoświsiskowym lub utrzymaniem, budową, odbudową, naprawą lub remontem urządzeń wodnych;

6) dokonywania zmian stosunków wodnych, jeżeli służą innym celom niż ochrona przyrody lub zrównoważone wykorzystanie użytków rolnych i leśnych oraz racjonalna gospodarka wodna lub rybacka;

7) likwidowania naturalnych zbiorników wodnych, starorzeczy i obszarów wodno-błotnych;

8) lokalizowania obiektów budowlanych w pasie szerokości 100 m od linii brzegów rzek, jezior i innych zbiorników wodnych, z wyjątkiem urządzeń wodnych oraz obiektów służących prowadzeniu racjonalnej gospodarki rolnej, leśnej lub rybackiej.

Formy ochrony przyrody w otoczeniu obszaru planu

W otoczeniu obszaru „Planu...” w odległości do ok. 10 km, występują następujące terytorialne formy ochrony przyrody. Na rysunku stanowiącym załącznik graficzny nr 2 zaprezentowano położenie badanego obszaru na tle form ochrony przyrody.

Tabela 1. Relacje odległości obszaru objętego planem do występujących w otoczeniu form ochrony przyrody (do ok. 10 km od terenu planowanego przedsięwzięcia).

Formy ochrony przyrody	Nazwa	Przybliżona odległość [km]
Rezerwat przyrody	Ostoja Bobrów na Rzece Pastęce	1,87
	Kamienna Góra	9,14
Obszar Chronionego Krajobrazu	Lasów Taborskich	4,50

	Dolina Środkowej Łyny	7,61
Obszar Natura 2000	OSOP Dolina Pasłęki (PLB280002)	1,75
	SOOS Rzeką Pasłęka (PLH280006)	1,26
	SOOS Jonkowo-Warkały (PLH280039)	6,65
	SOOS Warmińskie Buczyny (PLH280033)	8,76

Rezerwat przyrody

Ostoja Bobrów na Rzece Pasłęce – o powierzchni 4239,97 ha. „Ostoja bobrów na Rzece Pasłęce” jest rezerwatem faunistycznym mającym na celu zachowanie stanowisk bobra. Rezerwat utworzony został w 1970 r. (Dz. Urz. Woj. Warm.-Maz. z 2001 r. Nr 46, poz.732 Dz. Urz. Woj. Warm.-Maz. z 2009 r. Nr 197, poz. 2774, Dz. Urz. Woj. Warm.-Maz. z 2010 r. Nr 83 poz. 1357).

Kamienna Góra - o powierzchni 95,14 ha. Ustanowiony Zarządzeniem Ministra Ochrony Środowiska, Zasobów Naturalnych i Leśnictwa z dnia 25 stycznia 1995 roku (MP Nr 5 z dn.4 lutego 1995 r. poz. 83). Głównym celem ochrony tego rezerwatu jest zachowanie ze względów naukowych, przyrodniczo-leśnych, krajobrazowych i dydaktycznych stanowiska buczyny pomorskiej w aktualnej postaci naturalnej i w otoczeniu zbiorowisk leśnych i bagiennych zajmujących właściwe dla nich siedliska. Buczyna pomorska (*Melico-Fagetum*) w uroczysku na Kamiennej Górze między miejscowościami Jonkowo i Łomy jest najbardziej na wschód wysuniętym stanowiskiem tego zespołu, rozwijającym się w pełnej amplitudzie ekologicznej oraz z typowym składem gatunkowym drzewostanu i roślinności runa.

Obszar Chronionego Krajobrazu

Lasów Taborskich – o powierzchni 29 941,7 ha. Ustanowiony na Rozporządzenia Nr 150 Wojewody Warmińsko-Mazurskiego z dnia 13 listopada 2008 r. w sprawie Obszaru Chronionego Krajobrazu Lasów Taborskich (Dz. Urz. Woj. Warm.-Maz.Nr Nr 179, poz. 2635).

Dolina Środkowej Łyny – o powierzchni 15 307,8 ha. Ustanowiony na podstawie uchwały Nr VIII/207/15 Sejmiku Województwa Warmińsko-Mazurskiego z dnia 24 czerwca 2015 r. w sprawie wyznaczenia Obszaru Chronionego Krajobrazu Doliny Środkowej Łyny (Dz. Urz. Woj. Warm-Maz z 2015 r. poz. 2748).

Obszar chronionego krajobrazu (OCHK), zgodnie z art. 23 ustawy z dnia 16 kwietnia 2004 r. o ochronie przyrody, obejmuje tereny chronione ze względu na wyróżniający się krajobraz o zróżnicowanych ekosystemach, wartościowe ze względu na możliwość zaspokajania potrzeb związanych z turystyką i wypoczynkiem lub pełnioną funkcją korytarzy ekologicznych. Najczęściej obejmują pełne jednostki środowiska naturalnego taką jak: doliny rzeczne, kompleksy leśne, ciągi wzgórz, pola wydymowe czy kompleksy torfowiskowe.

Na terenie obszarów chronionego krajobrazu zakazy dotyczą między innymi: lokalizowania nowych obiektów, zaliczanych do przedsięwzięć, mogących znacząco oddziaływać na środowisko w rozumieniu przepisów o ochronie środowiska, likwidowania i niszczenia zadrzewień śródpolnych, przydrożnych i nadwodnych, dokonywania zmian stosunków wodnych, wykonywania prac ziemnych trwale zniekształcających rzeźbę terenu.

Obszar Natura 2000

OSOP Dolina Pasłęki (PLB280002) –Powierzchnia obszaru wynosi 20 669,89 ha. Ostoja ptasia o randze europejskiej E 78. Ostoja odgrywa istotną rolę w ochronie populacji lęgowej kani czarnej (kryterium C6), bielika, orlika krzykliwego, dzięcioła zielonosiwego i dzięcioła średniego (kryteria B2/B3, C6). Liczebność wymienionych gatunków przekracza 1% populacji krajowej. Do gatunków kluczowych dla funkcjonowania (powyżej 0,5% populacji krajowej) należy trzmiełojad, kania ruda, błotniak stawowy, zimorodek, muchołówka mała,

krakwa, cyranka, gągoł, nurogęs i samotnik. Gniazdująca na terenie obszaru populacja orlika krzykliwego (35–37 par lęgowych, ok. 2% ogólnokrajowej populacji lęgowej) należy do największych w Polsce. Na uwagę zasługuje także stosunkowo znaczna liczebność tutejszych populacji lęgowych nurogęsi (co najmniej 10 par lęgowych, ok. 1% ogólnokrajowej populacji lęgowej), gągoła (12–20 par), kani czarnej (2–5 par lęgowych, ponad 1% ogólnokrajowej populacji lęgowej), bielika (8–11 par lęgowych, ponad 1% ogólnokrajowej populacji lęgowej) i muchołówki małej (192 pary, ponad 2% populacji krajowej). Zachowaniu i utrzymaniu siedlisk cennych gatunków ptaków w dolinie Pasłęki sprzyja urozmaicony, mozaikowy krajobraz polodowcowy i związana z nim różnorodność siedliskowa oraz dominująca tu do niedawna tradycyjna ekstensywna gospodarka rolna. Do największych zagrożeń dla awifauny i jej siedlisk na tym terenie należą: intensyfikacja produkcji rolnej, wprowadzenie wielkoprzestrzennych upraw monokulturowych oraz związane z tym scalanie gruntów, likwidacja nieużytków, miedz, śródpolnych mokradeł, zakrzewień i zadrzewień, sztuczne zalesienia obszarów nieużytkowanych rolniczo oraz zlokalizowane w dolinie i na jej obrzeżach elektrownie wiatrowe.

SOOS Rzeka Pasłęka (PLH280006)– o powierzchni 8 418,46 ha. Jest to ważna ostoja bobra *Castor fiber* w północno-wschodniej Polsce. Wody Pasłęki i jej dopływów są siedliskiem ryb reofilnych i potencjalnie największym tarliskiem ryb wędrownych. Bytuje tu 8 gatunków ryb z Załącznika II Dyrektywy Siedliskowej, m.in. silne populacje bolenia *Aspius aspius* i głowacza białopłetwego *Cottus gobio*. Łącznie, w ostoi stwierdzono 12 gatunków kręgowców z Załącznika II Dyrektywy. Z doliną rzeki związanych jest ponadto 9 rodzajów siedlisk z Załącznika I Dyrektywy Siedliskowej. Ponadto, położenie, układ przestrzenny i zasięg ostoi daje jej realną szansę pełnienia roli kluczowego korytarza ekologicznego zapewniającego ciągłość bytowania gatunków od centrum regionu w kierunku wybrzeża Bałtyku. Obszar jest częścią Ostoi Ptaków o randze europejskiej E78.

Gatunki chronione: kukułka krwista, kruszczyk szerokolistny, listera jajowata, lilia złotogłów, turzyca bagienna, skójką gruboskorupowa, trzepla zielona, zalotka większa, czerwonończyk nieparek, pachnica dębowa, minóg strumieniowy, minóg rzeczny, boleń, różanka, piskorz, koza, głowacz białopłetwy, traszka grzebieniasta, kumak nizinny, bóbr europejski, wydra.
(<http://natura2000.gdos.gov.pl/eng/areas/view/PLH280006>)

Do zagrożeń należą: zanieczyszczenie wód przez ścieki komunalne i nawozy spływające z pól, stosunki wodne, regulacje koryta, kłusownictwo.

SOOS Jonkowo-Warkały (PLH280039) - o powierzchni 226,53 ha. Niemal cały obszar stanowi torfowisko o mieszanym charakterze i genezie, z dominacją borów bagiennych, mszarów torfowisk przejściowych i torfowisk niskich, które zasilane są wodami spływającymi z sąsiedniej morenowej wysoczyzny. Obszar torfowiska wysokiego (obecnie porośnięty borem bagiennym), który podlegał eksploatacji torfu został wcześniej osuszony i uległ silnemu przekształceniu. Obecnie warunki wodne są tam niekorzystne, wierzchnie warstwy torfu ulegają murszeniu.

Zasadniczym celem ochrony jest zachowanie obecnego charakteru obszaru (występowanie wszystkich trzech rodzajów torfowisk: wysokich przejściowych i niskich), utrzymanie szaty roślinnej oraz stanowisk roślin i zwierząt.

Z gatunków wymienionych w Załączniku II Dyrektywy Rady 92/43/EWG na terenie obszaru występują 5 gatunków: bóbr (*Castor fiber*), traszka grzebieniasta (*Triturus cristatus*), kumak nizinny (*Bombina bombina*), czerwonończyk nieparek (*Lycaena dispar*) i zalotka większa (*Leucorrhinia pectoralis*).

SOOS Warmińskie Buczyny (PLH280033) - o powierzchni 1 525,85 ha. Obszar o znaczeniu dla Wspólnoty Warmińskie Buczyny PLH280033 o powierzchni 1525,9 ha został zatwierdzony decyzją Komisji Europejskiej 2011/64/UE jako obszar mający znaczenie dla Wspólnoty (decyzja Komisji Europejskiej z dnia 10 stycznia 2011 r. w sprawie przyjęcia na mocy dyrektywy Rady 92/43/EWG czwartego zaktualizowanego wykazu terenów mających znaczenie dla Wspólnoty składających się na kontynentalny region biogeograficzny – Dz. U. UE L 33 z 8.2.2011, str. 146-411).

Głównym celem ochrony obszaru jest zachowanie 8 siedlisk przyrodniczych z Załącznika I Dyrektywy Siedliskowej, zajmujących około 63 % powierzchni przedmiotowego obszaru Natura 2000:

1. 3150 Starorzeczka i naturalne eutroficzne zbiorniki wodne ze zbiorowiskami z *Nymphaea*, *Potamogeton*;
2. 9110 Kwaśne buczyny (*Luzulo-Fagetum*);

3. 9130 Żyzne buczyny (*Dentario glandulosae*-Fagenion, *Galio odorati*-Fagenion);
4. 9160 Grąd subatlantycki (*Stellario-Carpinetum*);
5. 91E0 Łęgi wierzbowe, topolowe, olszowe i jesionowe (*Salicetum albo-fragilis*, *Populetum albae*, *Alnenion*);
6. 7140 Torfowiska przejściowe i trzęsawiska (przeważnie z roślinnością z *Scheuchzerio-Caricetea*);
7. 6430 Ziołorośla nadrzeczne;
8. 91D0 Bory i lasy bagienne.

Za przedmioty ochrony, ze względu na powierzchnię i reprezentatywność uznano 6 z nich, tj. Starorzeczka i naturalne eutroficzne zbiorniki wodne ze zbiorowiskami z *Nympheion*, *Potamion*, Kwaśne buczyny (*Luzulo*-Fagenion), Żyzne buczyny (*Dentario glaucus* i *Dentario glandulosae*-Fagenion, *Galio odorati*-Fagenion), Grąd subatlantycki (*Stellario-Carpinetum*), Łęgi wierzbowe, topolowe, olszowe i jesionowe (*Salicetum albo-fragilis*, *Populetum albae*, *Alnenion*), Torfowiska przejściowe i trzęsawiska (przeważnie z roślinnością z *Scheuchzerio-Caricetea*). Za przedmioty ochrony ostoi uznano także takie gatunki zwierząt jak:

1. 1337 bóbr europejski *Castor fiber*;
2. 1355 wydra *Lutra lutra*;
3. 1188 kumak nizinny *Bombina bombina*;
4. 1060 czerwonończyk nieparek *Lycaena dispar*

2.7. Korytarze ekologiczne

W 2005 roku na zlecenie Ministerstwa Środowiska został wykonany „Projekt korytarzy ekologicznych łączących europejską sieć Natura 2000 w Polsce”. Celem projektu było wytypowanie sieci obszarów, która zapewniłaby łączność ekologiczną w skali Polski, a także w skali międzynarodowej. Głównym zadaniem takiej sieci miało być umożliwienie przemieszczania się zwierząt i innych organizmów oraz przepływ genów przez terytorium całego kraju oraz pomiędzy poszczególnymi obszarami przyrodniczo-cennymi (w tym obszarami Natura 2000). W ramach projektu wyznaczono ciągłą sieć, obejmującą zarówno wszystkie ważne obszary przyrodnicze (obszary węzłowe), jak i korytarze łączące te obszary w jedną całość ekologiczną. Wyznaczoną w ten sposób sieć nazwano siecią korytarzy ekologicznych.

Pierwotna koncepcja korytarzy ekologicznych (migracyjnych) zakładała istnienie ciągłości pasa przez który następuje migracja. Inna koncepcja to idea tzw. łańcucha siedlisk pomostowych (ang. *stepping stone habitats*) - niezależnych od siebie odrębnych ekosystemów, które spełniają podstawowe warunki niszy wędrującej populacji i umożliwiają przeżycie jej osobników w trakcie przemieszczania się w korytarzu, w którego skład te ekosystemy wchodzi. Korytarze ekologiczne to tereny leśne, zakrzewione i podmokłe z naturalną roślinnością o przebiegu liniowym (pasowym) położone pomiędzy płatami obszarów siedliskowych. Korytarze zapewniają zwierzętom odpowiednie warunki do przemieszczania się – dają możliwość schronienia i dostęp do pokarmu. Są niezwykle ważne ze względu na fragmentację środowiska (podział siedliska na małe, odizolowane od siebie płaty) wskutek działalności człowieka i przekształcenia powierzchni ziemi. Umożliwiają one przemieszczanie się organizmów oraz ich wzajemne kontakty np. doliny rzeczne, pasma górskie, prądy rzeczne. Szerokość korytarza migracyjnego jest uzależnione od wymagań konkretnego gatunku. Korytarze ekologiczne dla prawidłowego funkcjonowania muszą być pozbawione barier ekologicznych, obecność barier utrudnia lub całkowicie hamuje przemieszczanie się gatunków, którym korytarz powinien służyć.

Korytarze ekologiczne odgrywają dużą rolę z punktu widzenia poprawy funkcjonowania środowiska przyrodniczego w każdej skali przestrzennej, od lokalnej do ponadregionalnej. Ich podstawowym celem jest zapewnienie warunków sprzyjających migracji organizmów, która może odbywać się na dwa sposoby. Pierwszy z nich polega na powolnym zasiedlaniu obszarów położonych w korytarzu ekologicznym i stopniowym, z pokolenia na pokolenie, przechodzeniu danej populacji do innych regionów. Tym sposobem migrują przeważnie rośliny lub niewielkie zwierzęta. Drugim sposobem jest traktowanie korytarza jako szlaku, przez który pojedyncze osobniki lub ich grupy przechodzą w celu szukania innych korzystnych siedlisk. Poza funkcją migracyjną i wzbogacania różnorodności biologicznej obszarów, korytarze ekologiczne pełnią również wiele innych zadań. Tworzą na przykład ostoje dla wielu gatunków zwierząt, które nie są przystosowane do środowiska otaczającego korytarze. Ponadto wytwarzają one barierę dla części szkodników oraz hamują oddziaływanie wiatru, zwiększają wilgotność i zatrzymują zanieczyszczenia powietrza.

W zaprojektowanej sieci korytarzy ekologicznych wyróżniono 7 korytarzy głównych, których rolą jest zachowanie łączności siedlisk w skali międzynarodowej, tj:

- Korytarz Północny (KPn)
- Korytarz Północno-Centralny (KPnC)
- Korytarz Południowo-Centralny (KPdC)
- Korytarz Zachodni (KZ)
- Korytarz Wschodni (KW)
- Korytarz Południowy (KPd)
- Korytarz Karpacki (KK)

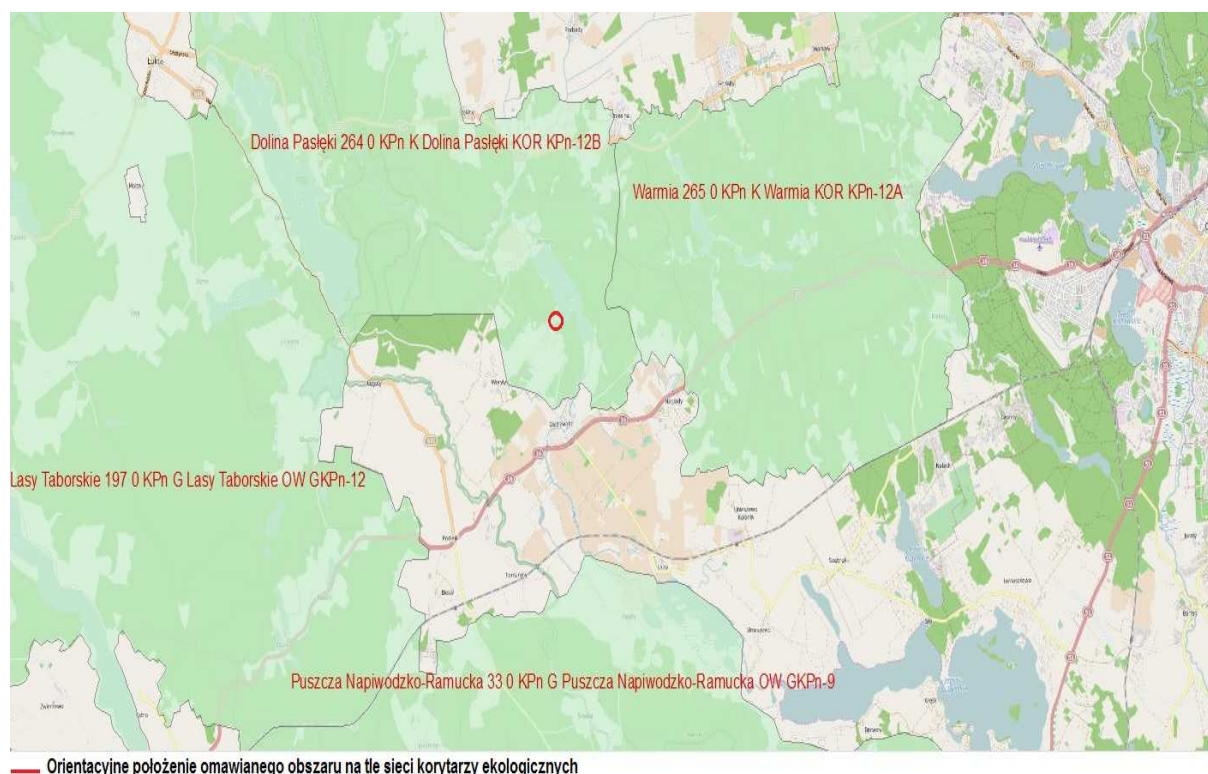
Przebieg korytarzy głównych i podział na strefy korytarzy



PRZEBIEG KORYTARZY GŁÓWNYCH I PODZIAŁ SIECI NA STREFY (Jędrzejewski et al. 2005)

Ryc.15 Przebieg głównych korytarzy ekologicznych

Ryc.16 Położenie omawianego obszaru na tle sieci korytarzy ekologicznych



Źródło: Jędrzejewski W., Nowak S., Stachura K., Skierczyński M., Mysłajek R.W., Niedziałkowski K., Jędrzejewska B., Wójcik J.M., Zalewska H., Pilot M., 2005. Projekt korytarzy ekologicznych łączących Europejską sieć Natura 2000 w Polsce. Opracowanie wykonane dla Ministerstwa w ramach realizacji programu Phare PL0105.02. Zakład Badania Ssaków PAN, Białowieża, aktualizacja projektu z 2012 r.

Obszar objęty zmianą planu położony jest w strefie północnego korytarza ekologicznego - leśny uzupełniający (krajowy).

Podczas wizji terenowych nie zaobserwowano występowania na omawianym terenie, ani w jego bliskim sąsiedztwie dużych ssaków, które mogłyby wykorzystywać analizowany teren do przemieszczania się. Analizowany obszar położony jest na terenie „Rezydencji Warmińskiej” – kompleksu wypoczynkowego, który użytkowany jest turystycznie, a także jest ogrodzony, ponadto ukształtowanie terenu (stroma skarpa, nachylenie terenu w kierunku jeziora) wpływa na to, iż zwierzęta nie wykorzystują tego terenu do lokalnych wędrówek.

W związku z powyższym realizacja zapisów zmiany planu nie spowoduje przerwania ciągłości korytarza ekologicznego.

3. Ocena stanu środowiska

3.1. Jakość powietrza atmosferycznego

Roczna ocena jakości powietrza za 2014 r. została wykonana w nowym układzie stref, zgodnie z zaleceniem Ministerstwa Środowiska oraz wytycznymi, opracowanymi na zlecenie Głównego Inspektoratu Ochrony Środowiska przez Instytut Ochrony Środowiska w Warszawie: „Wytyczne do rocznej oceny jakości powietrza w strefach” wg zasad określonych w art. 89 ustawy – Prawo ochrony środowiska z uwzględnieniem wymogów Dyrektywy 2008/50/WE i Dyrektywy 2004/107/WE”. Zmiany transponujące zapisy dyrektywy 2008/50/WE zostały określone w „Założeniach do ustawy o zmianie ustawy – Prawo ochrony środowiska oraz niektórych ustaw” przyjętych przez radę Ministrów w dniu 16 listopada 2010 r. W rozumieniu ww. założeń przyjmuje się, że od stycznia 2010 r. dla wszystkich zanieczyszczeń uwzględnionych w ocenie, strefę stanowi: aglomeracja o liczbie mieszkańców powyżej 250 tysięcy, miasto niebędące aglomeracją o liczbie mieszkańców powyżej 100 tysięcy oraz pozostały obszar województwa.

Celem rocznej oceny powietrza jest określenie stężeń poszczególnych substancji w powietrzu atmosferycznym, wskazanie przyczyn ponadnormatywnych stężeń oraz źródeł emisji zanieczyszczeń w regionie. Ocena jakości powietrza dokonywana jest pod względem dwóch kryteriów: ochrony zdrowia oraz ochrony roślin. Ocena pod kątem ochrony zdrowia obejmuje analizę stężeń zanieczyszczeń: dwutlenku azotu NO₂, dwutlenku siarki SO₂, benzenu C₆H₆, ołowiu Pb, arsenu As, niklu Ni, kadmu Cd, benzo(a)pirenu B(a)P, pyłu PM₁₀, ozonu O₃ oraz tlenku węgla CO. W ocenie za rok 2010 po raz pierwszy uwzględniono pył PM_{2,5}. W przypadku oceny odnoszącej się do ochrony roślin uwzględniono dwutlenek siarki SO₂, tlenki azotu NO_x oraz ozon O₃.

Podstawą oceny dla wszystkich substancji poza pyłem PM_{2,5} jest Rozporządzenie Ministra Środowiska z dnia 24 sierpnia 2012 r. w sprawie poziomów niektórych substancji w powietrzu (Dz. U. z 2012 r. poz. 1031 z późn.). Przepisy prawa Unii Europejskiej dotyczące pyłu PM_{2,5} zawarte w Dyrektywie 2008/50/WE, w tym wartości kryterialne określone dla stężeń PM_{2,5}, nie zostały jeszcze przeniesione do prawa krajowego. Z tego powodu kryteria dla pyłu PM_{2,5} przygotowano w oparciu o zapisy ww. Dyrektywy. Dla pyłu PM_{2,5} określono

margines tolerancji (20%), który będzie ulegał stopniowemu zmniejszeniu, aż do osiągnięcia 0% w dniu 1 stycznia 2015 r.

Wynikiem oceny dla wszystkich substancji podlegających ocenie jest zaliczenie strefy do jednej z poniżej wymienionych klas:

- A - jeżeli stężenia zanieczyszczenia na terenie strefy nie przekraczają odpowiednio poziomów dopuszczalnych lub poziomów docelowych
- B – jeżeli stężenia zanieczyszczeń na terenie strefy przekraczają poziomy dopuszczalne lecz nie przekraczają poziomów dopuszczalnych powiększonych o margines tolerancji (tylko w przypadku oceny jakości powietrza pod kątem pyłu zawieszonego PM_{2,5})
- C – jeżeli stężenia zanieczyszczeń na terenie strefy przekraczają poziomy dopuszczalne powiększone o margines tolerancji, w przypadku gdy margines tolerancji nie jest określony – poziomy dopuszczalne lub poziomy docelowe.
- D1 – jeżeli stężenie zanieczyszczenia ozonem na terenie strefy nie przekracza poziomu celu długoterminowego.
- D2 – jeżeli stężenia zanieczyszczenia ozonem na terenie strefy przekracza poziom celu długoterminowego.

Roczną ocenę jakości powietrza w województwie warmińsko-mazurskim w roku 2014 wykonano dla 3 strefy: miasto Olsztyn, miasto Elbląg, strefa warmińsko-mazurska. Gmina Gietrzwałd położona jest na terenie strefy warmińsko-mazurskiej.

Tabela 1. Strefa warmińsko-mazurska dla której wykonano ocenę jakości powietrza

Nazwa strefy	Kod strefy	Powierzchnia strefy [km ²]	Ludność [-]
Strefa warmińsko-mazurska	PL2803	24005	1149341

Wyniki klasyfikacji strefy warmińsko-mazurskiej dla poszczególnych zanieczyszczeń przedstawiono w tabeli poniżej.

Tabela 2. Klasyfikacja strefy warmińsko-mazurskiej według rocznej oceny jakości powietrza za 2014r. wykonanej przez WIOŚ w Olsztynie

Nazwa strefy	Symbol klasy wynikowej dla poszczególnych zanieczyszczeń														
	ochrona zdrowia												ochrona roślin		
	SO ₂	NO ₂	CO	C ₆ H ₆	PM10	PM2.5	Pb (PM10)	As (PM10)	Cd (PM10)	Ni (PM10)	B(a)P (PM10)	O ₃	SO ₂	NO _x	O ₃ ¹
Strefa warmińsko-mazurska	A	A	A	A	C	A	A	A	A	A	C	A/D2	A	A	A/D2

W wyniku rocznej oceny jakości powietrza za 2014 r. wykonanej przez Wojewódzki Inspektorat Ochrony Środowiska w Olsztynie określono strefy, w których doszło do przekroczenia standardów imisyjnych:

- dla zanieczyszczeń mających określone poziomy dopuszczalne (kryterium ochrona zdrowia): strefa warmińsko-mazurska – pył PM10 (24-h),
- dla zanieczyszczeń mających określone poziomy docelowe (kryterium ochrona zdrowia): strefa warmińsko-mazurska - benzo(a)piren B(a)P (rok);

Dla pozostałych zanieczyszczeń: dwutlenek siarki SO₂, dwutlenku azotu NO₂, tlenek węgla CO, benzen C₆H₆, ołów-Pb, arsen-As, kadm-Cd, nikiel-Ni, ozon-O₃ (poziom dopuszczalny) standardy imisyjne na terenie wszystkich stref (cały obszar województwa) były dotrzymane.

Do opracowania programu ochrony powietrza zakwalifikowano dwie strefy w województwie (strefę miasto Elbląg oraz strefę warmińsko-mazurską) w celu redukcji stężeń benzo(a)pirenu w pyłe PM10. Obowiązek ustawowy sporządzenia programów ochrony powietrza spoczywa na zarządzie województwa a jego realizacja na władzach powiatów, bądź gmin

Wyniki analiz i oszacowań WIOŚ w Olsztynie wskazują, że w województwie warmińsko-mazurskim, podstawową przyczyną przekroczeń pyłów PM10, i benzo(a)pirenu była wzmożona emisja zanieczyszczeń ze źródeł komunalnych spowodowana niekorzystnymi warunkami klimatycznymi w okresie zimowym oraz spalaniem słabej jakości materiału grzewczego w mało wydajnych piecach.

Na terenie opracowania nie występują potencjalne źródła emisji zanieczyszczeń do atmosfery. Teren opracowania położony jest w znacznej odległości od głównych ciągów komunikacyjnych, brak przemysłu, w związku z powyższym narażenie na sytuacje niekorzystne dla zdrowia ludzi są znikome.

W nawiązaniu do powyższego, jakość powietrza atmosferycznego w obszarze objętym zmianą planu należy uznać za dobrą.

3.2. Klimat akustyczny

Dźwięk w zależności od poziomu, charakterystyki i innych warunków może przerodzić się w hałas, który w większym lub mniejszym stopniu może oddziaływać na ludzi. Jest on zatem uznawany za jeden z czynników, który ma wpływ na jakość życia człowieka. Podstawą prawną działań w zakresie ochrony środowiska przed hałasem jest ustawa z dnia 27 kwietnia 2001 r. prawo ochrony środowiska. Art. 112 stwierdza, że: *„Ochrona przed hałasem polega na zapewnieniu jak najlepszego stanu akustycznego środowiska, w szczególności poprzez: utrzymanie poziomu hałasu poniżej dopuszczalnego lub co najmniej na tym poziomie, zmniejszenie poziomu hałasu co najmniej do dopuszczalnego, gdy nie jest on dotrzymany, zapobieganiu ich powstawaniu lub przenikaniu do środowiska.* W Polsce dokumentem regulującym standardy jakościowe warunków akustycznych środowiska określa Rozporządzenie Ministra Środowiska z dnia 14 czerwca 2007 r. w sprawie dopuszczalnych poziomów hałasu w środowisku (Dz. U. Nr 120, poz. 826). Rozporządzenie to podaje dopuszczalne poziomy hałasu dla poszczególnych rodzajów źródeł w stosunku do klas terenów wyróżnionych ze względu na sposób zagospodarowania i pełnione funkcje tj. zabudowa mieszkaniowa, tereny uzdrowiskowe, rekreacyjno – wypoczynkowe, szpitale oraz domy opieki społecznej i budynki związane ze stałym lub wielogodzinnym pobytem dzieci, uwzględniając przy tym rodzaj obiektu lub działalności będącej źródłem hałasu, a także pory dnia i nocy.

Zagrożenie hałasem i wibracjami charakteryzuje się mnogością źródeł i powszechnością występowania. Najbardziej uciążliwymi emitorami hałasu i wibracji, mającymi zasadniczy wpływ na klimat akustyczny środowiska, są: trasy komunikacyjne (pojazdy samochodowe, motocykle, ciągniki, pociągi), zakłady przemysłowe oraz place budowy na skutek stosowania hałaśliwych i wibracyjnych technologii oraz maszyn i urządzeń

oraz miejsca publiczne takie jak: centra handlowe, deptaki, skwery oraz inne miejsca zbiorowego nagromadzenia ludności.

Największe znaczenie ma hałas komunikacyjny. Stanowią go przede wszystkim źródła liniowe związane z komunikacją drogową i kolejową.

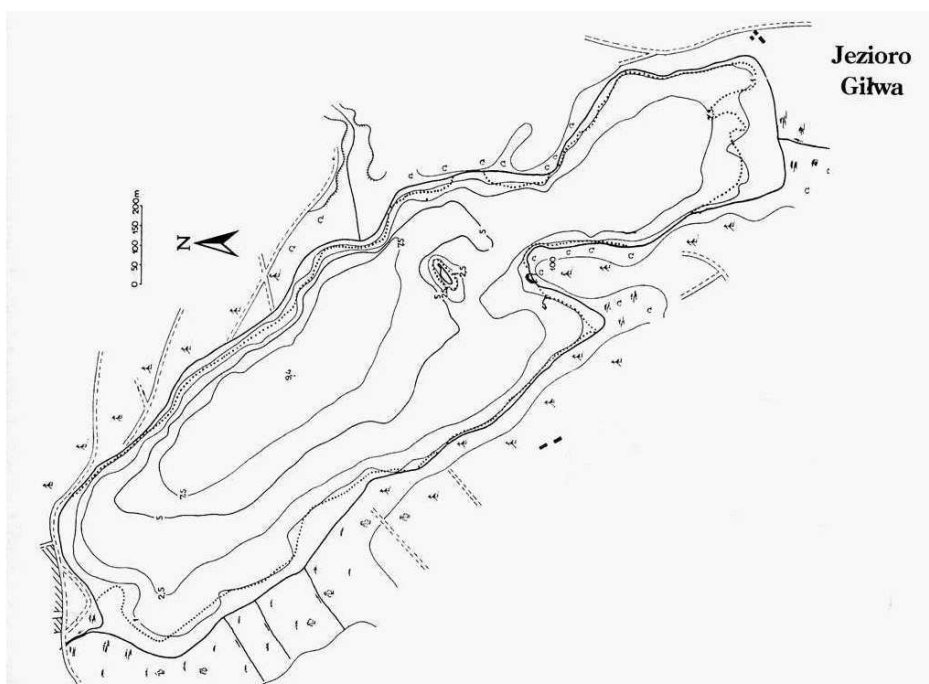
Hałas kolejowy jest najłatwiej tolerowanym hałasem komunikacyjnym. Najbardziej odczuwalny jest wzdłuż linii kolejowych oraz w pobliżu stacji kolejowych, szczególnie w porze nocnej. Uciążliwość ta zależy w dużym stopniu od częstotliwości przejazdów pociągów, ich prędkości, stanu torowiska oraz usytuowania torowiska (nasyp, wykop).

Hałas o podłożu komunikacyjnym występuje w bezpośrednim sąsiedztwie dróg i linii kolejowych. Jego uciążliwość jest uzależniona od natężenia ruchu, w związku z czym podwyższone natężenie hałasu jest notowane w centrach miejscowości.

W związku ze znacznym oddaleniem badanego obszaru od głównych ciągów komunikacyjnych nie stwierdza się znaczących uciążliwości związanych z hałasem.

3.3. Jakość wód

Jak wspomniano w niniejszej prognozie obszar objęty planem położony jest w zlewni jeziora Giłwa (Rentyńskie) Według badań WIOŚ w Olsztynie z 1997 roku jezioro wykazuje wyraźną podatność na degradację, zaliczono je do III kategorii. Wody jeziora pozostają w III klasie czystości (wg klasyfikacji Systemu Oceny Jakości Jezior). Stan zbiornika określono jako niezadawalający. Stwierdzono wysoką zawartość substancji organicznych. Odtlenione wody naddenne były zasobne w substancje pożywkowe, zwłaszcza związki fosforu. M. Leopold i M. Bnińska w 1992 r. uznali jezioro za obiekt o istotnym zakłóceniu środowiska.



Ryc.17. Plan batymetryczny jeziora Giłwa

Przez jezioro z południa na północ przepływa rzeka Giłwa, dopływ Pasłęki. Jezioro ma słabo rozwiniętą linię brzegową, z małą wysepką. Według danych zawartych w „*Raporcie o stanie środowiska województwa warmińsko-mazurskiego w 2008 r.*” głównym punktowym źródłem zanieczyszczeń Giłwy są ścieki z mechaniczno-biologicznej oczyszczalni w Gietrzwałdzie, odprowadzającej poprzez rów melioracyjny ok. 170 m³/d ścieków.

Badania stanu ekologicznego prowadzono w jednym punkcie powyżej ujścia do Pasłęki, charakteryzującym jednolitą część wód o nazwie: „Giłwa z jeziorami Świętajno, Wulpiński, Giłwa”.

Zawartość chlorofilu „a” (śr. – 7,6 µg/l) wskazywała na bardzo dobry stan ekologiczny. Wartość badanych elementów fizykochemicznych wskazywały na I-II klasę jakości wód.

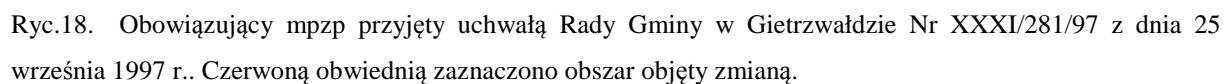
Stan ekologiczny badanej jednolitej części wód oceniono jako dobry.

4. Informacja o głównych celach i zawartości projektu planu

4.1. Cel opracowania projektu planu

Stosowanie do zapisów ustawy z dnia 27 marca 2003 r. *o planowaniu i zagospodarowaniu przestrzennym*, głównym celem zmiany miejscowego planu zagospodarowania przestrzennego gminy Gietrzwałd w obrębie Woryty nad jeziorem Rentyńskim jest ustalenie przeznaczenia terenów oraz określenie sposobów ich zagospodarowania. Analizowany projekt zmiany miejscowego planu zagospodarowania przestrzennego opracowano w celu wprowadzenia zabudowy rekreacji indywidualnej.

Obecnie na analizowanym terenie obowiązują ustalenia miejscowego planu zagospodarowania przestrzennego gminy Gietrzwałd w obrębie Woryty nad jeziorem Rentyńskim przyjętego uchwałą Rady Gminy w Gietrzwałdzie Nr XXXI/281/97 z dnia 25 września 1997 r. (Dz.U. Województwa Olsztyńskiego Nr 31 z dnia 31.11.1997r., poz. 434), który wyznacza następujące funkcje na terenie objętym projektem zmiany planu: ZL – adaptowana zieleń leśna



Analizowany projekt zmiany miejscowego planu zagospodarowania przestrzennego opracowano w celu możliwości dopuszczenia realizacji zabudowy rekreacji indywidualnej na terenie oznaczonym w obowiązującym miejscowym planie symbolami ZL - adaptowana zielen leśna.

Biorąc pod uwagę ustalenia planu na terenach przylegających do omawianego obszaru, określające przeznaczenie terenu pod projektowaną zabudowę letniskową, które to zostały już zrealizowane, gdyż powstał ośrodek turystyczny „Rezydencja Warmińska”, uważa się, iż wyznaczenie funkcji 1ML - tereny zabudowy rekreacji indywidualnej na analizowanym obszarze będzie nawiązaniem do funkcji na terenach sąsiednich. Jednakże należy pamiętać, iż sytuowanie budynku na wyznaczonym terenie 1ML należy poprzedzić szczegółowymi badaniami, zaleca się wykonanie dokumentacji geologiczno-inżynierskiej w celu rozpoznania podłoża ze wskazaniem na palowanie i studnie.

4.2. Ustalenia projektu planu

Projekt zmiany miejscowego planu zagospodarowania przestrzennego składa się z części tekstowej oraz z części graficznej. Część tekstowa sporządzona jest w formie uchwały Rady Gminy Gietrzwałd, natomiast część graficzna w postaci rysunku projektu planu, w skali 1:500.

Projekt zmiany planu ustala następujące podstawowe przeznaczenie terenów:

***ML** – teren zabudowy rekreacji indywidualnej;*

***ZN** – teren zieleni naturalne;*

***Pk** - teren infrastruktury technicznej - kanalizacja sanitarna.*

Projekt zmiany planu zawiera ustalenia dotyczące m.in.:

- przeznaczenia terenów oraz linii rozgraniczających tereny o różnym przeznaczeniu lub różnych zasadach zagospodarowania;
- zasad ochrony i kształtowania ładu przestrzennego;

- zasad ochrony środowiska, przyrody i krajobrazu kulturowego;
- zasad modernizacji, rozbudowy i budowy systemów komunikacji i infrastruktury technicznej;
- wymagań wynikających z potrzeb kształtowania przestrzeni publicznych;
- minimalnych powierzchni nowo wydzielonych działek budowlanych;
- sposobu i terminu tymczasowego zagospodarowania, urządzania i użytkowania terenów;
- stawek procentowych, na podstawie których ustala się opłatę, wynikającą ze wzrostu wartości nieruchomości w związku z uchwaleniem planu.

Zmiana planu nie zawiera ustaleń dotyczących szczególnych warunków zagospodarowania terenów oraz ograniczenia w ich użytkowaniu, w tym zakaz zabudowy; zasad ochrony dziedzictwa kulturowego i zabytków oraz dóbr kultury współczesnej.

W projekcie zmiany planu ustalono zasady ochrony i kształtowania ładu przestrzennego dla wyznaczonego terenu w tym m.in:

- obowiązku lokalizowania zabudowy na działce budowlanej, w granicach terenu, zgodnie z ustaleniami rysunku dotyczącymi linii zabudowy,
- nieprzekraczalne linie zabudowy, wysokości zabudowy oraz sposobu kształtowania dachów;
- sposobów zagospodarowania i ochrony terenów zieleni oraz zachowania powierzchni biologicznie czynnej terenów funkcjonalnych;
- kolorystykę obiektów budowlanych, w tym materiały użyte do pokryć dachowych, elewacji budynków oraz ogrodzeń;
- przeznaczenia terenu funkcjonalnego,;
- zakazie lokalizowania tymczasowych obiektów budowlanych, w rozumieniu przepisów odrębnych;
- zakazie lokalizacji reklam.

Projekt zmiany planu ustala następujące zasady ochrony środowiska, przyrody i krajobrazu kulturowego:

- zawiera stosowny zapis o położeniu w całości obszaru objętego planem w granicach „Obszaru Chronionego Krajobrazu Doliny Pasłęki”,
- zakaz lokalizacji przedsięwzięć mogących zawsze znacząco oddziaływać na środowisko, określonych w przepisach odrębnych z wyjątkiem realizowania inwestycji celu publicznego, w tym również z zakresu łączności publicznej;
- zakaz wycinki drzew z wyjątkiem przypadków, o których mowa w przepisach odrębnych;
- zakaz samowolnego nasypywania i obniżania terenu działek powyżej lub poniżej poziomu terenu działek sąsiednich;
- nakaz wkomponowania planowanego zainwestowania w istniejącą zieleń wysoką;
- nakaz stosowania technologii ograniczającej do minimum hałas powstały podczas realizacji zabudowy;
- nakaz realizacji przedsięwzięć zgodnie z ogólnie przyjętymi zasadami minimalizacji negatywnych skutków oddziaływania na środowisko naturalne, w szczególności hałdowania gruntów w celu ponownego wykorzystania;
- ustala dopuszczalne poziomy hałasu dla terenu funkcjonalnego:
 - ✓ 1ML - jak dla terenów rekreacyjno-wypoczynkowych,
 - ✓ pozostałe tereny nie podlegają ochronie akustycznej
- nakaz gromadzenia i zagospodarowywania odpadów w sposób zgodny z odpowiednimi planami gospodarki odpadami oraz przepisami odrębnymi, z uwzględnieniem segregacji odpadów;
- ustala minimalny procent powierzchni biologicznie czynnej określony indywidualnie dla terenu 1ML.

W projekcie zmiany planu określono zasady modernizacji, rozbudowy i budowy systemów komunikacji i infrastruktury technicznej m.in. w zakresie:

- układu komunikacyjnego;
- zaopatrzenia w wodę;

- ✓ dla terenu funkcjonalnego oznaczonego na rysunku planu symbolem 1ML ustala zaopatrzenie w wodę z istniejącej sieci wodociągowej,
- odprowadzania ścieków sanitarnych, deszczowych oraz gromadzenia odpadów:
 - ✓ planu ustala odprowadzenie ścieków z terenu funkcjonalnego oznaczonego na rysunku planu symbolem 1ML do istniejącej sieci kanalizacji sanitarnej;
 - ✓ wody opadowe i roztopowe należy zagospodarować indywidualnie w obrębie danej działki, w sposób nie zagrażający środowisku;
 - ✓ gospodarkę odpadami należy realizować zgodnie z obowiązującymi przepisami odrębnymi oraz przepisami lokalnymi.
- zaopatrzenia w energię elektryczną:
 - ✓ zaopatrzenie w energię elektryczną należy realizować z istniejących sieci niskiego napięcia za pomocą kabli doziemnych;
- obsługi telekomunikacyjnej:
 - ✓ dla terenu funkcjonalnego oznaczonego na rysunku planu symbolem 1ML należy realizować z sieci telekomunikacyjnej;
- zaopatrzenia w ciepło:
 - ✓ zaopatrzenie w ciepło terenu funkcjonalnego oznaczonego na rysunku planu symbolem 1ML należy realizować indywidualnie;
 - ✓ zezwala się ogrzewanie projektowanej zabudowy w oparciu o gaz, olej opałowy, drewno, energię elektryczną lub odnawialne źródła energii takie jak panele ogniwo fotowoltaicznych, pompy ciepła, z zastrzeżeniem pkt 4;
 - ✓ zakazuje się stosowania paliw wysokoemisyjnych do ogrzewania budynków, które spowodowałyby przekroczenie dopuszczalnych zawartości substancji szkodliwych w powietrzu zgodnie z obowiązującymi przepisami odrębnymi;
 - ✓ zakazuje się lokalizowania wolnostojących paneli ogniwo fotowoltaicznych.
- zaopatrzenia w gaz:
 - ✓ projekt zmiany planu dopuszcza możliwość zaopatrzenia zabudowy w gaz.

Projekt zmiany planu ustala następujące zasady wynikające z potrzeb kształtowania przestrzeni publicznych:

- ustala się, że w granicach obszaru objętego planem nie występują obszary przestrzeni publicznych w rozumieniu przepisów odrębnych.

4.3. Powiązania ustaleń planu z innymi dokumentami

Stosownie do ustawy z dnia 27 marca 2003 r. *o planowaniu i zagospodarowaniu przestrzennym*, zapisy projektu planu muszą być zgodne z zapisami Studium Uwarunkowań i Kierunków Zagospodarowania Przestrzennego, w celu zachowania jednorodności i ciągłości procesu planistycznego.

W Studium Uwarunkowań i Kierunków Zagospodarowania Przestrzennego Gminy Gietrzwałd obszar projektu planu położony jest w jednostce strukturalnej „T” - turystycznej. Postulowana strefa zainwestowania jednostki osadniczej na omawianym terenie, to zgodnie ze SUIKZP „MUT” **zabudowa mieszkalno – usługowa i turystyczna** – na terenach oznaczonych tym symbolem przyjmuje się istniejącą zabudowę i dopuszcza się realizację po opracowaniu planów miejscowych na nowych terenach zabudowy mieszkalnej, usługowej, usług turystycznych i rekreacji indywidualnej.

W związku z powyższym założenia projektu zmiany planu nie naruszają zapisów ww. Studium.

4.4. Potencjalne zmiany stanu środowiska w przypadku braku realizacji ustaleń projektu planu

W przypadku braku realizacji projektowanego dokumentu obecny stan środowiska pozostanie bez zmian. Obszar opracowania będzie ulegać dalszej sukcesji naturalnej.

Badany obszar predysponuje do projektowanego zagospodarowania. Jego położenie oraz sąsiadujące zagospodarowanie (istniejąca w sąsiedztwie zabudowa letniskowa, położona w ośrodku wypoczynkowym „Rezydencja Warmińska”) wpływa pozytywnie na rozwój funkcji proponowanej w projekcie zmiany planu.

Realizacja zapisów zmiany planu nie spowoduje znaczącego oddziaływania na teren objęty badaniem oraz tereny sąsiednie.

W związku z powyższym nie przewiduje się występowania zasadniczych zmian stanu środowiska przyrodniczego na skutek odstąpienia od realizacji projektu planu.

5. Przewidywane oddziaływanie ustaleń projektu planu na środowisko

5.1 Przewidywane znaczące oddziaływanie, w tym oddziaływanie bezpośrednie, pośrednie, wtórne, skumulowane, krótkoterminowe, średnioterminowe i długoterminowe, stałe i chwilowe oraz pozytywne i negatywne, na cele i przedmiot ochrony obszarów Natura 2000 oraz integralność tych obszarów, a także na środowisko

Poniżej zamieszczono analizę zagrożeń i oddziaływań z zastosowaniem macierzy interakcji.

Oznaczenia użyte w tabeli.

„ $\frac{+}{-}$ ” – realizacja celu spowoduje znaczące pozytywne oddziaływania i skutki w zakresie analizowanego zagadnienia,
„+” – realizacja celu spowoduje słabe pozytywne oddziaływania i skutki w zakresie analizowanego zagadnienia,
„-” – realizacja celu spowoduje znaczące negatywne oddziaływania i skutki w zakresie analizowanego zagadnienia,
„-” – realizacja celu spowoduje słabe negatywne oddziaływania i skutki w zakresie analizowanego zagadnienia,
„+/-” – realizacja celu może spowodować skutki pozytywne jak i negatywne w zakresie analizowanego zagadnienia,
„0” – realizacja celu nie wpłynie w sposób zauważalny na analizowane zagadnienie,
„N” – brak możliwości jednoznacznego określenia spodziewanego oddziaływania i skutków – są one zależne od wyporów bardzo szczegółowych rozwiązań niemożliwych obecnie do przewidzenia i oceny.

<p>Przewidywane znaczące oddziaływania (w tym oddziaływania bezpośrednie, pośrednie, wtórne, skumulowane, krótkoterminowe, średnioterminowe i długoterminowe, stałe i chwilowe oraz pozytywne i negatywne) na następujące zagadnienia i aspekty środowiska:</p> <p style="text-align: center;">↓</p>	Realizacja zainwestowania: tereny zabudowy rekreacji indywidualnej	Realizacja zainwestowania: infrastruktury technicznej-kanalizacja sanitarna	Realizacja zainwestowania: tereny zieleni naturalnej
– Obszary Natura 2000 w tym:			
- integralność obszaru,	0	0	0
- gatunki objęte ochroną,	0	0	0
– różnorodność biologiczną	0/-	0	+
– ludzi	+	+	+
– zwierzęta	0/-	0	+
– rośliny	+/-	0	+/-
– wody powierzchniowe i podziemne	0/-	0/-	+
– powietrze	0/-	0	0/+
– powierzchnię ziemi	-	0	+
– krajobraz	0	0	+
– klimat	0	0	+
– zasoby naturalne	0	0	0
– zabytki	0	0	0
– dobra materialne	0	0	0

Na podstawie powyższej tabeli interakcji przewidziano następujące skutki oraz oddziaływanie przewidywanego zainwestowania na poszczególne elementy środowiska naturalnego.

Przewidywane oddziaływanie na obszary chronione w tym obszary Natura 2000

Obszar objęty projektem zmiany miejscowego planu zagospodarowania przestrzennego położony jest w granicach Obszaru Chronionego Krajobrazu Doliny Pasłęki. Projekt zmiany planu zawiera stosowną informację o położeniu terenu w granicach ww. OCHK, jak również ustalenia, iż wszelkie działania w granicach ww. formy ochrony przyrody należy prowadzić zgodnie z Uchwałą Nr VIII/208/15 Sejmiku Województwa Warmińsko-Mazurskiego z dnia 24 czerwca 2015 r. w sprawie wyznaczenia Obszaru Chronionego Krajobrazu Doliny Pasłęki (Dz. Urz. Woj. Warm. – Maz. 2015 r. poz. 2749).

Projekt zmiany planu wyznacza tereny zabudowy rekreacji indywidualnej, tereny zieleni naturalnej oraz tereny infrastruktury technicznej – kanalizacja sanitarna. Zabudowa przewidziana jest na wydzielonym obszarze o przeciętnych walorach przyrodniczych, teren wskazany pod zainwestowanie porasta zieleń niska zdominowana przez pokrzywę zwyczajną z pojedynczymi zadrzewieniami (samosieja brzozy). Dla całego obszaru opracowania projekt planu wprowadza zakaz wycinki drzew. Dlatego też, zabudowę należy wkomponować w istniejącą zieleń wysoką.

Ponadto w granicach wyznaczonego terenu zieleni naturalnej projekt zmiany planu wprowadza zakaz wznoszenia obiektów budowlanych, co nie naruszy obowiązującego na terenie OChK-u zakazu dotyczącego likwidowania i niszczenia zadrzewień śródpolnych.

Aby zachować w stanie niezmienionym skarpe w południowej części obszaru opracowania projekt zmiany planu wyznacza nieprzekraczalną linię zabudowy, poza którą zakazuje się wznoszenia budynków, a tym samym ingerencję w rzeźbę terenu.

W projekcie zmiany planu wprowadza się również powierzchnie biologicznie czynną, która dla terenu 1MN – zabudowa rekreacji indywidualnej powinna wynosić minimum 70%.

Ponadto jak już wspomniano w niniejszej „*Prognozie...*” podczas wizji terenowych nie zaobserwowano występowania na omawianym terenie, ani w jego bliskim sąsiedztwie dużych ssaków, które mogłyby wykorzystywać analizowany teren do przemieszczania się. Prawdopodobnie położenie omawianego obszaru na terenie ogrodzonego ośrodka wypoczynkowego „Rezydencja Warmińska”, ponadto ukształtowanie terenu (skarpa, nachylenie terenu w kierunku jeziora) wpływa na to, iż zwierzęta nie wykorzystują tego terenu do lokalnych wędrówek. W związku z powyższym realizacja zapisów zmiany planu nie spowoduje przerwania ciągłości korytarza ekologicznego.

Oddziaływania jeżeli będą występowały to na niewielką skalę, głównie w fazie wznoszenia zabudowy.

Obszar objęty projektem miejscowego planu zagospodarowania przestrzennego nie jest położony w obrębie obszaru Natura 2000. Najbliżej położonym obszarem w odległości ok. 1,26 km jest specjalny obszar ochrony siedlisk „Rzeka Pasłęka”, oraz w odległości ok. 1,75 km obszar specjalnej ochrony ptaków „Dolina Pasłęki”.

Realizacja zapisów projektu zmiany planu nie będzie znacząco negatywnie wpływać na cele ochrony obszaru Natura 2000 oraz nie pogorszy jego stanu. Projekt zmiany planu nie narusza również spójności obszarów Natura 2000, a co za tym idzie zachwiania struktury ekologicznej i funkcji w obrębie całego obszaru Natura 2000.

Wpływ ustaleń planu na różnorodność biologiczną, rośliny i zwierzęta

Omawiany teren to pastwisko, porośnięte głównie zielenią niską, pojedynczymi krzewami, drzewkami owocowymi oraz samosieją brzozy brodawkowatej.

Projekt zmiany planu zakazuje wycinki drzew na obszarze opracowania oraz nakazuje wkomponowanie planowanej zabudowy w istniejącą zielen. Także zakazuje wznoszenia obiektów budowlanych na wydzielonym terenie zieleni naturalnej co wpłynie korzystnie na zachowanie bioróżnorodności tego terenu.

W trakcie kartowania terenu nie zinwentaryzowano występowania siedlisk roślin i grzybów objętych ochroną prawną.

Oddziaływanie na etapie wznoszenia zabudowy będzie sprowadzało się do miejscowego usunięcia wierzchniej warstwy ziemi z istniejącą roślinnością. W związku z

tym, że aktualny stan roślinności na terenie opracowania, wskazanym pod zabudowę, nie przedstawia szczególnych walorów przyrodniczych, przekształcenie stanu zieleni nie będzie istotnym oddziaływaniem na środowisko.

Ponadto na terenach przeznaczonych pod zainwestowanie wyznacza się minimalny udział powierzchni biologicznie czynnej, co warunkuje zagospodarowanie terenu zielenią. W związku z tym odtworzenie szaty roślinnej, na omawianym terenie nastąpi poprzez nasadzenia w formie zieleni towarzyszącej projektowanej zabudowie rekreacji indywidualnej, co może wpłynąć na zmianę występujących gatunków roślin.

Realizacja zakładanego zainwestowania w sposób wskazany w planie w szczególności odnoszący się do prawidłowego wznoszenia ogrodzeń trwałych w taki sposób, aby umożliwić migrację zwierząt małych spowoduje minimalizację negatywnych oddziaływań na powyższe elementy środowiska

Dla obserwowanej awifauny, poziom antropopresji wynikający z użytkowania terenów sąsiadujących z omawianym obszarem, stanowi czynnik tła, przewiduje się, iż z pewnością znaczna część z obecnych tu ptaków będzie wykorzystywała opisywany teren jak dotychczas, także w trakcie realizacji założeń projektu zmiany planu w związku z czym nie przewiduje się by realizacja założeń projektu zmiany planu znacząco oddziaływała na populację ptaków opisywanego terenu. Sugeruje się, aby prace budowlane związane z realizacją zapisów zmiany planu prowadzić poza okresem lęgowym ptaków tj. od 16 października do końca lutego.

Wpływ ustaleń planu na ludzi

Oddziaływanie negatywne, krótkoterminowe może wystąpić na etapie prac budowlanych i związane będzie z uciążliwościami emitowanymi przez pracujące maszyny, tj. głównie z hałasem i obniżeniem jakości krajobrazu. Ponadto należy zwrócić uwagę, że oddziaływanie akustyczne na środowisko występuje okresowo w trakcie prac budowlanych nie podlega regulacjom prawnym z zakresu ochrony przed hałasem.

Projekt zmiany planu ustala dopuszczalne poziomy hałasu dla terenów rekreacyjno-wypoczynkowych. W związku z tym przewidywane zagospodarowanie terenu związane z zabudową w trakcie jej normalnej eksploatacji nie powinno generować uciążliwości dla ludzi.

W związku z powyższym nie przewiduje się znaczącego negatywnego oddziaływania na zdrowie i życie ludzi realizacji założeń projektu zmiany planu.

Wpływ ustaleń planu na środowisko wodne

Zgodnie z założeniami projektowymi realizacja zapisów planu przewiduje zapotrzebowanie w wodę oraz wytwarzanie ścieków (sanitarnych i deszczowych). Podczas ewentualnej realizacji zabudowy rekreacji indywidualnej zapotrzebowanie na wodę zostanie pokryte z sieci wodociągowej.

Przewiduje się odprowadzanie ścieków do sieci kanalizacji sanitarnej, wody opadowe i roztopowe projekt planu nakazuje zagospodarowanie indywidualnie w obrębie działki, w sposób nie zagrażający środowisku.

Powyższe ustalenia i rozwiązania w wystarczający sposób zminimalizują ryzyko wystąpienia negatywnego oddziaływania na stan czystości wód powierzchniowych, podziemnych i gruntów.

Wpływ ustaleń planu na powierzchnię ziemi i rzeźbę terenu

W południowej części omawianego terenu występuje strome zbocze, które należy zachować w stanie niezmienionym ze wskazaniem pod zagospodarowanie trwałą zielenią. Pozostała część obszaru nachylona jest w kierunku jeziora Giłwa. Możliwość lokalizacji zabudowy na tym terenie należy poprzedzić szczegółowymi badaniami, zaleca się wykonanie dokumentacji geologiczno-inżynierskiej w celu rozpoznania podłoża ze wskazaniem na palowanie i studnie.

Projekt zmiany planu wyznacza nieprzekraczalną linię zabudowy dla ww. skarpy poza którą obowiązuje zakaz wznoszenia zabudowy. Na całym obszarze objętym zmianą planu wprowadzono zakaz samowolnego nasypywania i obniżania terenu działek powyżej lub poniżej poziomu terenu działek sąsiednich, co nie naruszy naturalnego ukształtowania terenu.

W fazie realizacji teren zainwestowania zostanie przekształcony dla potrzeb planowanych inwestycji. W wyniku powstania zainwestowania, może nastąpić lokalne

uszczelnienie podłoża, dodatkowo postawione warunki minimalnej procentowej powierzchni biologicznie czynnej redukują wielkości powierzchni nieprzepuszczalnych.

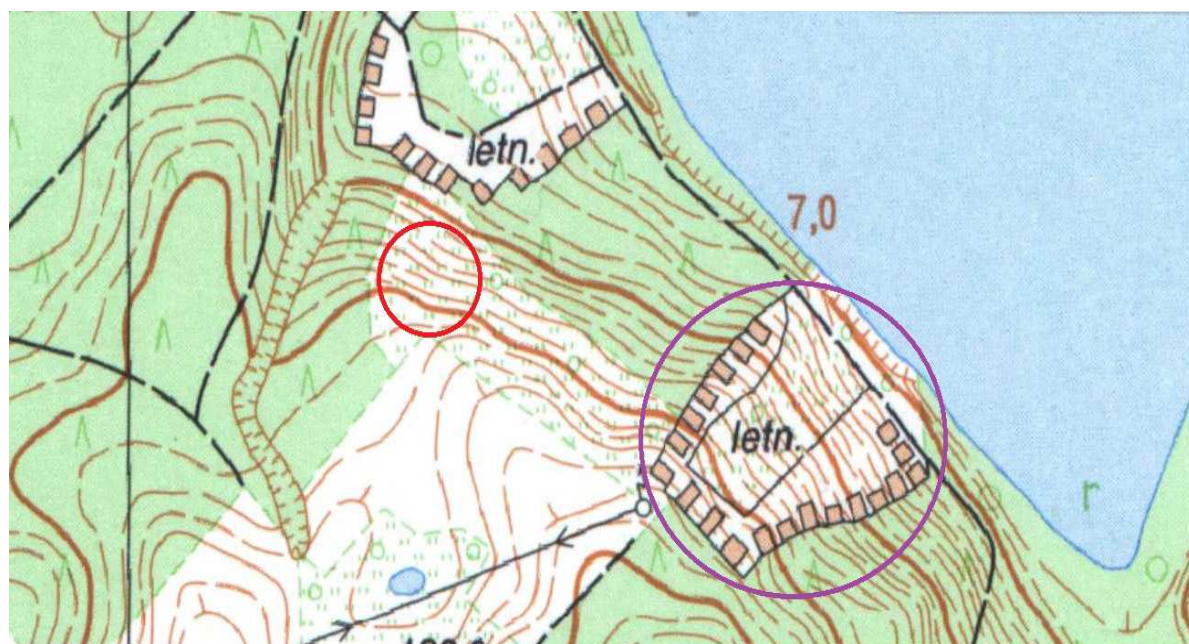
W celu zapobiegania możliwościom zanieczyszczenia powierzchni ziemi oraz gleb odpadami, zapisy projektu zmiany planu ustalają zagospodarowanie odpadów zgodnie z obowiązującymi przepisami odrębnymi oraz obowiązującymi w tym zakresie przepisami lokalnymi.

W projekcie planu znalazły się również ustalenia, które pozwalają na ograniczenie negatywnego oddziaływania planowanych inwestycji na powierzchnię ziemi. W tym zakresie szczególnie istotne są ustalenia dotyczące powierzchni działek budowlanych, nieprzekraczalnych linii zabudowy oraz minimalnych procentów powierzchni biologicznie czynnych (dla 1MN – 70%).

Powyższe zapisy projektu pozwalają na zachowanie w granicach przedmiotowego obszaru powierzchni biologicznie czynnych zapewniających infiltrację wód powierzchniowych i kształtowanie zieleni towarzyszącej zabudowie.

Jednakże, aby całkowicie zminimalizować ingerencję w rzeźbę terenu, proponuje się wprowadzenie zapisów dopuszczających przekształcenia terenu jedynie w sposób zachowujący naturalne ukształtowanie oraz nakazujących stosowanie rozwiązań technicznych i technologicznych zapewniających stabilność podłoża.

Posadownienie zabudowy z zachowaniem naturalnego ukształtowania terenu, zostało zrealizowane w odległości ok. 140 m w kierunku wschodnim od omawianego obszaru, bez znacznej ingerencji w rzeźbę terenu, gdzie również znajduje się kompleks domków letniskowych posadownionych na skłonie rynny jeziora Giłwa.



- orientacyjne położenie omawianego obszaru
- kompleks zabudowy letniskowej położony na skłonie rynnny jeziora Gilwa

Źródło: <http://mapy.geoportal.gov.pl/>





Ryc.19 i 20. Zabudowa letniskowa posadowiona na skłonie rynny Giłwa, w sąsiedztwie omawianego terenu

Wpływ ustaleń planu na powietrze i klimat

Podczas realizacji założeń projektowych wystąpi emisja zanieczyszczeń do atmosfery – wynik produkcji energii cieplnej dla potrzeb gospodarstw domowych. Zalecono rozwiązania indywidualne w oparciu o gaz, olej opałowy, odnawialne źródła energii. Będzie to oddziaływanie pozytywne, długoterminowe, bezpośrednie i stałe.

Prognozuje się, że realizacja projektu zmiany planu nie będzie miała wpływu na klimat lokalny.

Wpływ ustaleń planu na krajobraz

Przeobrażenia krajobrazu przedmiotowego terenu będą niewielkie, ponieważ w sąsiedztwie znajduje się zabudowa letniskowa. Początkowo może wprawdzie ucierpieć estetyka przedmiotowego terenu (oddziaływania niekorzystne krótkoterminowe, chwilowe), co będzie związane z procesami budowlanymi. Na etapie funkcjonowania zabudowy, projektowane budynki swym charakterem i kubaturą nie powinny jednak odbiegać od

zabudowy sąsiednich terenów oraz będą stanowić uzupełnienie istniejącej zabudowy, przyczyniając się do zachowania ładu przestrzennego.

W odniesieniu do pozostałych terenów wyznaczonych w projekcie zmiany planu (1Pk, 1ZN) analizowany dokument nie wprowadza nowych funkcji na omawianym obszarze, a podtrzymuje dotychczasowy sposób jego użytkowania. Pozytywne oddziaływanie długoterminowe, bezpośrednie i stałe wiąże się z utrzymaniem zieleni naturalnej w dotychczasowym zagospodarowaniu, co bardzo korzystnie wpływa na krajobraz obszaru opracowania.

Wpływ ustaleń planu na zasoby naturalne

Realizacja zapisów zmiany planu nie wpłynie na zasoby naturalne – z posiadanych materiałów archiwalnych wynika, że na badanym terenie nie występują udokumentowane zasoby naturalne takiej jak kruszywa, złoża ropy, pokłady torfu, itp.

Wpływ ustaleń planu na zabytki i dobra materialne

Brak oddziaływania. W granicach opracowania zmiany planu nie znajdują się obiekty objęte prawnymi formami ochrony zabytków. Ustalenia projektu zmiany planu nie ingerują w istniejące na terenie opracowania dobra materialne.

Zależność między elementami środowiska i między oddziaływaniem na te elementy

Nie przewiduje się, aby realizacja projektu zmiany planu mogła powodować istotną kumulację negatywnych oddziaływań wywołanych zależnościami między poszczególnymi elementami środowiska. Jednakże, każda ingerencja w środowisko powoduje w nim zmiany. Zmiany te zależne są jednak od lokalnych uwarunkowań i wartości środowiskowej poszczególnych obszarów podlegających zmianom.

Realizacja ustaleń zmiany planu spowoduje zmiany (skutki) w środowisku, w wyniku czego nastąpi:

- zmiana architektury krajobrazu poprzez wprowadzenie nowych form architektonicznych,
- zagospodarowanie części terenu niezainwestowanego na teren zabudowy rekreacji indywidualnej,
- zieleń wysoka będzie chroniona poprzez wprowadzenie zakazu wycinki drzew oraz wyznaczenie funkcji 1ZN – teren zieleni naturalnej z zakazem lokalizowania obiektów budowlanych.

6. Stan środowiska na obszarach objętych przewidywanym znaczącym oddziaływaniem

Na terenie objętym zmianą planu dopuszcza się rozwój zabudowy rekreacji indywidualnej, a wszelkie ewentualne uciążliwości powstające w wyniku realizacji planowanego zagospodarowania terenów nie powinny wykraczać poza granice nieruchomości inwestora. Pozostałe wyznaczone funkcje podtrzymują de facto obecne użytkowanie i zagospodarowanie terenu.

W związku z powyższym nie przewiduje się wystąpienia znaczących oddziaływań, rozumianych jako przekroczenia określonych prawem standardów jakości środowiska, istotnego zagrożenia dla liczebności i bioróżnorodności gatunków, generalnie istotnych barier dla migracji gatunków kluczowych i chronionych, zagrożenia dla obszarów przyrodniczo cennych, w tym dla celu i przedmiotu ochrony najbliższych obszarów Natura 2000 oraz integralności tego obszaru.

7. Cele ochrony środowiska ustanowione na szczeblu międzynarodowym, wspólnotowym i krajowym, istotne z punktu widzenia projektowanego dokumentu, oraz sposoby w jakich te cele i inne problemy środowiska zostały uwzględnione podczas opracowania dokumentu.

Przyjęta w 1997 roku Konstytucja Rzeczypospolitej Polskiej zapewnia ochronę środowiska człowieka, kierując się zasadą zrównoważonego rozwoju (art. 5). Zasadę tę uwzględnia „II Polityka ekologiczna państwa”, przyjęta przez Sejm 23 sierpnia 2001 r., oraz dostosowane do niej strategie i programy środowiskowe, w tym przede wszystkim „Polityka ekologiczna państwa w latach 2009-2012 z perspektywą do roku 2016”. Podstawowym celem „Polityki....” jest zapewnienie bezpieczeństwa ekologicznego kraju czyli mieszkańców, infrastruktury społecznej i zasobów przyrodniczych, przy założeniu, że strategia zrównoważonego rozwoju Polski pozwoli na wdrożenie takiego modelu rozwoju, który nie stworzy zagrożenia dla jakości i trwałości przyrodniczych zasobów.

Wiodącą zasadą Polityki Ekologicznej Państwa jest zasada zrównoważonego rozwoju, ustanowiona w ramach Konferencji Narodów Zjednoczonych w Rio de Janeiro w 1992 r.

Podstawowym założeniem zrównoważonego rozwoju jest takie prowadzenie polityki i działań w poszczególnych sektorach gospodarki i życia społecznego, aby zachować zasoby i walory środowiska w stanie zapewniającym trwałe, nie doznające uszczerbku, możliwości korzystania z nich zarówno przez obecne jak i przyszłe pokolenia, przy jednoczesnym zachowaniu trwałości funkcjonowania procesów przyrodniczych oraz naturalnej różnorodności biologicznej na poziomie krajobrazowym, ekosystemowym, gatunkowym i genowym. Istotą zrównoważonego rozwoju jest równorzędne traktowanie racji społecznych, ekonomicznych i ekologicznych, co oznacza konieczność integrowania zagadnień ochrony środowiska z polityką w poszczególnych dziedzinach gospodarki.

Kryteria zrównoważonego rozwoju zostały uwzględnione w projektowanej zmianie miejscowego planu zagospodarowania przestrzennego poprzez między innymi utrzymanie jak największych obszarów biologicznie czynnych w obecnym stanie, nie blokujących jednocześnie rozwoju inwestycji na terenach możliwych do zurbanizowania – obszary zabudowy rekreacji indywidualnej. Projekt zmiany planu określa sposób zagospodarowania terenów i wyraz architektoniczny budynków. Reguluje się ilość kondygnacji, geometrię dachu, minimalny udział powierzchni biologicznie czynnej oraz intensywność zabudowy.

Powyższe ustalenia powinny korzystnie wpływać na estetykę krajobrazu przyszłej zabudowy, a także regulować intensywność zabudowy.

Dodatkowo projekt planu wprowadza zakaz wycinki drzew oraz nakazuje wkomponowanie planowanego zainwestowania w istniejącą zielen, a także wyznacza teren funkcjonalny 1ZN – teren zieleni naturalnej, z zakazem lokalizacji obiektów budowlanych. Powyższe założenia stanowią pewnego rodzaju kompromis społeczno-ekologiczny, którego wypracowanie jest niezbędne by zachować środowisko przyrodnicze w stanie nie pogorszonym.

Najważniejszymi ustaleniami w zakresie ochrony środowiska na szczeblu państw członkowskich są dyrektywy, wśród których jako najważniejsze należy uznać: dyrektywę Rady 79/40/EWG z dnia 2 kwietnia 1979 r. w sprawie ochrony dzikich ptaków ze zmianami (**Dyrektywa Ptasia**), dyrektywę Rady 92/43/EWG z dnia 21 maja 1992 r. w sprawie ochrony siedlisk przyrodniczych oraz dzikiej fauny i flory (**Dyrektywa Siedliskowa**). Obie dyrektywy są podstawą tworzenia **sieci NATURA 2000**, której celem jest zachowanie zagrożonych wyginięciem siedlisk przyrodniczych oraz gatunków roślin i zwierząt w skali Europy.

Realizacja projektu zmiany miejscowego planu zagospodarowania ze względu na znaczne oddalenie od powyższych form ochrony nie wpłynie negatywnie na obszary NATURA 2000.

Oprócz ww. aktów prawnych należy zwrócić uwagę również na:

- dyrektywę parlamentu Europejskiego i Rady nr 2001/42/WE z dnia 27 czerwca 2001 r. w sprawie oceny wpływu niektórych planów i programów na środowisko (dalej: dyrektywa SOOŚ),
- dyrektywę Rady nr 85/337/EWG z dnia 27 czerwca 1985 r. w sprawie oceny skutków wywieranych przez niektóre przedsięwzięcia publiczne i prywatne na środowisko naturalne (dalej: dyrektywa OOS).

Celem Dyrektywy nr 2001/42/WE „...jest zapewnienie wysokiego poziomu ochrony środowiska i przyczynienie się do uwzględnienia aspektów środowiskowych w przygotowaniu i przyjmowaniu planów i programów w celu wspierania stałego rozwoju, poprzez zapewnienie, że zgodnie z niniejszą dyrektywą dokonywana jest ocena wpływu na środowisko niektórych planów i programów, które potencjalnie mogą powodować znaczący wpływ na środowisko”. Dyrektywa nr 85/337/EWG dotyczy oceny wpływu wywieranego przez niektóre przedsięwzięcia publiczne i prywatne na środowisko.

Podsumowując powyższe należy stwierdzić, że cele ochrony środowiska na szczeblu międzynarodowym, międzyczłonkowskim i krajowym zostaną uwzględnione w planie zagospodarowania przestrzennego.

8. Rozwiązania alternatywne do rozwiązań zawartych w miejscowym planie

Metodologia opracowania Prognozy nakazuje dokonanie propozycji rozwiązań alternatywnych w stosunku do przewidywanych w projekcie dokumentu – rozwiązań, które pozwoliłyby osiągnąć zamierzone cele przy mniejszej skali uciążliwości i oddziaływań na różne aspekty środowiska (realizacja zamierzonych celów byłaby wówczas z punktu widzenia oddziaływania na środowisko bardziej efektywna – zostałyby osiągnięta przy niższych kosztach).

Projekt zmiany miejscowego planu zagospodarowania przestrzennego uwzględnia uwarunkowania środowiska, potrzebę ochrony i wzbogacenia istniejących walorów przyrodniczo-krajobrazowych.

Jedynym rozważnym rozwiązaniem alternatywnym, dotyczącym przyszłego zagospodarowania i użytkowania analizowanego terenu, byłoby zaniechanie podejmowania jakichkolwiek działań mających na celu zmianę dotychczasowego sposobu zagospodarowania i użytkowania, tzw. wariant zerowy. Jednakże projekt zmiany planu jest zgodny z przepisami prawa w zakresie m.in. ochrony środowiska, ochrony przyrody, oraz innymi przepisami szczególnymi, ponadto przewidywane zagospodarowanie terenów, wydaje się być funkcją społecznie uzasadnioną na przedmiotowych terenach, jako rozwój przestrzenny gminy dlatego też nie proponuje się rozwiązań alternatywnych aniżeli te, które zostały zaproponowane w projekcie zmiany planu.

9. Ocena ustaleń projektu planu z punktu widzenia możliwości ograniczenia wpływu na środowisko – proponowane działania mające na celu zapobieganie, ograniczenie lub kompensację przyrodniczą negatywnych oddziaływań na środowisko w szczególności na cele i przedmiot ochrony obszaru Natura 2000 oraz integralność tego obszaru

Miejscowy plan zagospodarowania przestrzennego określa cele, które zakładają zapobieganie, ograniczenie lub niedopuszczanie do negatywnego wpływu zagospodarowania na środowisko. Proponowane rozwiązania przedstawione w miejscowym planie zagospodarowania przestrzennego prowadzą do łagodzenia i likwidacji negatywnych wpływów na środowisko przyrodnicze.

W zakresie ochrony środowiska, przyrody i krajobrazu kulturowego Plan wprowadza następujące zasady:

1. Teren opracowania planu w całości położony jest w granicach „Obszaru Chronionego Krajobrazu Doliny Pastęki”;
2. Zakazuje lokalizacji przedsięwzięć mogących zawsze znacząco oddziaływać na środowisko, określonych w przepisach odrębnych z wyjątkiem realizowania inwestycji celu publicznego, w tym również z zakresu łączności publicznej;
3. Zakazuje wycinki drzew z wyjątkiem przypadków, o których mowa w przepisach odrębnych;
4. Zakazuje samowolnego nasypywania i obniżania terenu działek powyżej lub poniżej poziomu terenu działek sąsiednich;
5. Nakazuje wkomponowanie planowanego zainwestowania w istniejącą zieleń wysoką;
6. Nakazuje stosowania technologii ograniczającej do minimum hałas powstały podczas realizacji zabudowy;
7. Nakazuje realizację przedsięwzięć zgodnie z ogólnie przyjętymi zasadami minimalizacji negatywnych skutków oddziaływania na środowisko naturalne, w szczególności hałdowania gruntów w celu ponownego wykorzystania;

8. Zakazuje stosowania ogrodzeń pełnych, oraz w celu umożliwienia migracji drobnych zwierząt zastosowanie w ogrodzeniach otworów o średnicy min. 15 cm wykonanych w podmurówce przy powierzchni terenu.
9. Ustala dopuszczalne poziomy hałasu, przyjmując odpowiednie przepisy dotyczące ochrony środowiska w zakresie dopuszczalnych poziomów hałasu:
 - a. dla terenu oznaczonego symbolem ML jak dla terenów rekreacyjno-wypoczynkowych;
 - b. pozostałe tereny funkcjonalne wyznaczone w planie nie podlegają ochronie akustycznej.
10. Na terenie opracowania planu ustala się minimalny procent powierzchni biologicznie czynnej dla terenu funkcjonalnego ML – minimum 70%.
11. W granicach planu zasady ochrony i kształtowania ładu przestrzennego określone są ustaleniami: nieprzekraczalnej linii zabudowy, zasad kształtowania zabudowy;
12. Zaopatrzenie w ciepło będzie realizowane z indywidualnych źródeł energii zasilanych gazem, energią elektryczną, olejem opałowym lub z odnawialnych źródeł energii.
13. Zaopatrzenie w wodę będzie realizowane z sieci wodociągowej.
14. W zakresie odprowadzania i oczyszczania ścieków plan ustala odprowadzenie ścieków sanitarnych do sieci kanalizacji sanitarnej;
15. Nakazuje, aby odpady były gromadzone i zagospodarowane w sposób zgodny z odpowiednimi planami gospodarki odpadami oraz przepisami odrębnymi, z uwzględnieniem segregacji odpadów.

Realizacja ustaleń projektu zmiany planu nie stwarza zagrożenia dla form ochrony przyrody w jego otoczeniu, a w szczególności:

- nie wpłynie na pogorszenie stanu siedlisk przyrodniczych oraz siedlisk gatunków roślin i zwierząt chronionych w sieci obszarów Natura 2000
- nie wpłynie na spójność obszarów Natura 2000

W związku z powyższym realizacja zmiany planu (rodzaj proponowanego zainwestowania) nie niesie specjalnych zagrożeń dla środowiska. Jednakże sposób ich

realizacji wymaga wprowadzenia pewnych ograniczeń i zakazów w celu minimalizacji zagrożeń negatywnych oddziaływań:

- na etapie realizacji zainwestowania wykonywane działania nie mogą naruszać zakazów obowiązujących na terenie Obszaru Chronionego Krajobrazu Doliny Pasłęki tj.
 - ✓ zakaz zabijania dziko występujących zwierząt, niszczenia ich nor, legowisk, innych schronień i miejsc rozrodu oraz tarlisk, złożonej ikry, z wyjątkiem amatorskiego połowu ryb oraz wykonywania czynności związanych z racjonalną gospodarką rolną, leśną, rybacką, i łowiecką;
 - ✓ zakaz likwidowania i niszczenia zadrzewień śródpolnych, przydrożnych i nadwodnych, jeżeli nie wynikają one z potrzeby ochrony przeciwpowodziowej i zapewnienia bezpieczeństwa ruchu drogowego lub wodnego lub budowy, odbudowy, utrzymania, remontów lub naprawy urządzeń wodnych;
 - ✓ zakaz wykonywania prac ziemnych trwale zniekształcających rzeźbę terenu, z wyjątkiem prac związanych z zabezpieczeniem przeciwpowodziowym lub przeciwosuwiskowym lub utrzymaniem, budową, odbudową, naprawą lub remontem urządzeń wodnych;
 - ✓ zakaz dokonywania zmian stosunków wodnych, jeżeli służą innym celom niż ochrona przyrody lub zrównoważone wykorzystanie użytków rolnych i leśnych oraz racjonalna gospodarka wodna lub rybacka;
- strome zbocze w południowej części obszaru, należy zachować w stanie niezmienionym ze wskazaniem pod zagospodarowanie trwałą zielenią
- możliwość lokalizacji zabudowy na wyznaczonym obszarze należy poprzedzić wykonaniem dokumentacji geologiczno-inżynierskiej w celu rozpoznania podłoża;
- proponuje się wprowadzić zapisy nakazujące stosowania rozwiązań technicznych i technologicznych zapewniających stabilność podłoża oraz dopuszczenie przekształcenia terenu jedynie w sposób zachowujący naturalne ukształtowanie terenu;

- na etapie wznoszenia zainwestowania istotnym zagrożeniem będzie nadmierny hałas związany ze wznoszeniem zabudowy rekreacji indywidualnej. Nastąpi również ubytek szaty roślinnej związanej z realizacją zapisów planu. W związku z powyższym na etapie inwestycyjnym należy zastosować technologie ograniczające w sposób maksymalny hałas.

Zastosowanie się do wszystkich ustaleń projektowanego dokumentu i powyższych propozycji powinno znacznie ograniczyć lub nawet wykluczyć część negatywnych oddziaływań na środowisko.

10. Przewidywane metody analiz skutków realizacji postanowień projektowanego dokumentu oraz częstotliwość jej przeprowadzania.

W ramach analizy zmian w zagospodarowaniu przestrzennym, dokonywanej zgodnie z art. 32 ust. 1 Ustawy z dnia 27 marca 2003r. o planowaniu i zagospodarowaniu przestrzennym (tekst jednolity Dz. U. z 2015 r. poz. 199) winien być prowadzony monitoring skutków realizacji ustaleń Planu. Monitoring ten powinien dotyczyć zarówno zgodności realizacji inwestycji z ustaleniami zawartymi w projekcie Planu, jak również wpływu przedsięwzięcia na środowisko.

Podczas realizacji zapisów projektu zmiany planu (jak również przy jego braku), kontroli powinny podlegać m.in.: zasięg przestrzenny planowanej zabudowy, wpływ prac budowlanych na środowisko, itp. Dla właściwego zrealizowania planowanych przedsięwzięć, wskazany byłby monitoring dotyczący m.in.: skuteczności i prawidłowości gospodarki odpadami, kontrolne pomiary jakości powietrza atmosferycznego na granicy terenu objętego projektem zmiany planu.

Za monitoring jakości środowiska przyrodniczego w województwie warmińsko-mazurskim odpowiedzialny jest Wojewódzki Inspektorat Ochrony Środowiska w Olsztynie (WIOŚ).

Celem państwowego monitoringu środowiska (PMS) jest wspomaganie działań na rzecz ochrony środowiska, zarządzania środowiskiem i wdrażania zasad zrównoważonego rozwoju poprzez systematyczne informowanie organów administracji i społeczeństwa o:

- jakości elementów przyrodniczych, dotrzymywaniu standardów jakości środowiska określonych przepisami oraz obszarach występowania przekroczeń tych standardów,
- występujących zmianach jakości elementów przyrodniczych i przyczynach tych zmian, w tym powiązaniach przyczynowo-skutkowych występujących pomiędzy emisjami i stanem elementów przyrodniczych.

W ramach PMŚ prowadzony jest monitoring: jakości powietrza, wód powierzchniowych i podziemnych, hałasu i wibracji, pól elektromagnetycznych, gospodarki odpadami, gleb.

Do instytucji, które wspomagają monitoring stanu środowiska przyrodniczego oraz mogą wyeliminować niekorzystne oddziaływania na terenie powiatu mrągowskiego jest m.in.: Powiatowa Stacja Sanitarno – Epidemiologiczna w Olsztynie.

W związku z powyższym monitoring realizacji planu należy wykonywać, a jego wyniki zamieszczać w corocznych sprawozdaniach.

11. Informacje o możliwym transgranicznym oddziaływaniu na środowisko.

Omawiane przedsięwzięcie należy zaliczyć do lokalnych. Podczas realizacji założeń planu nie wystąpią transgraniczne oddziaływania na środowisko.

12. Wskazanie napotkanych trudności wynikających z niedostatków techniki lub luk we współczesnej wiedzy.

Analizowane zainwestowanie jest powszechnie występującym i typowym przedsięwzięciem małej skali. Wobec tego określenie jego wpływu na środowisko nie napotkało na szczególne trudności.

13. Streszczenie w języku niespecjalistycznym.

Prognoza oddziaływania na środowisko stanowi podstawowy dokument, niezbędny do przeprowadzania postępowania w sprawie strategicznej oceny oddziaływania na środowisko skutków realizacji polityki, strategii, planu lub programu. Obowiązek opracowania prognozy oddziaływania na środowisko wynika z ustawy z dnia 3 października

2008 r. o udostępnianiu informacji o środowisku i jego ochronie, udziale społeczeństwa w ochronie środowiska oraz ocenach oddziaływania na środowisko.

Zasadniczym celem prognozy oddziaływania na środowisko jest diagnoza obecnego stanu środowiska oraz wskazanie potencjalnego oddziaływania realizacji ustaleń miejscowego planu zagospodarowania przestrzennego na środowisko przyrodnicze, przy uwzględnieniu jego poszczególnych komponentów, w tym: powierzchni ziemi, warunków wodnych, różnorodności biologicznej, krajobrazu, szaty roślinnej i zwierząt, powietrza.

Niniejsza prognoza oddziaływania na środowisko została sporządzona dla potrzeb zmiany miejscowego planu zagospodarowania przestrzennego gminy Gietrzwałd w obrębie Woryty nad jeziorem Rentyńskim. Projekt zmiany planu składa się z części tekstowej – projektu uchwały, oraz z załącznika graficznego.

Projekt planu na omawianym terenie wyznacza następujące przeznaczenie terenu:

ML – teren zabudowy rekreacji indywidualnej;

ZN – teren zieleni naturalnej;

Pk - teren infrastruktury technicznej - kanalizacja sanitarna.

W niniejszej prognozie dokonano analizy poszczególnych komponentów środowiska i ich ocenę przy uwzględnieniu zewnętrznych powiązań. Omawiany teren położony jest w granicach Obszaru Chronionego Krajobrazu Doliny Pasłęki.

Projektowane zagospodarowanie terenu obwarowane jest działaniami minimalizującymi negatywny wpływ na środowisko przyrodnicze. Ponadto projekt zmiany planu spełnia uwarunkowania wynikające z dążenia do zapewnienia właściwych standardów środowiskowych w zakresie ochrony zdrowia, zapewnia pełne uzbrojenie terenu.

Podczas realizacji założeń planu nie wystąpią transgraniczne oddziaływania na środowisko.

W ujęciu końcowym wykazano, że realizacja zapisów planu po uwzględnieniu nakazów i zaleceń zawartych w prognozie nie spowoduje znaczącego oddziaływania na obszary cenne przyrodniczo oraz nie spowoduje znaczącego wzrostu zagrożenia środowiska w granicach planu i poza nim.

Spis załączników tekstowych:

1. Kopia uzgodnień zakresu i stopnia szczegółowości informacji wymaganych w prognozie oddziaływania na środowisko dla projektu dokumentu: zmiany miejscowego planu zagospodarowania przestrzennego gminy Gietrzwałd w obrębie Woryty nad Jeziorem Rentyńskim (Giłwa) – działka nr 228/74 z Regionalnym Dyrektorem Ochrony Środowiska w Olsztynie.
2. Kopia uzgodnień zakresu i stopnia szczegółowości informacji wymaganych w prognozie oddziaływania na środowisko dla projektu zmiany miejscowego planu zagospodarowania przestrzennego gminy Gietrzwałd w obrębie Woryty nad Jeziorem Rentyńskim z Państwowym Powiatowym Inspektorem Sanitarnym w Olsztynie.

Spis załączników graficznych:

1. inwentaryzacja terenu objętego zmianą planu terenów gminy Gietrzwałd w obrębie Woryty nad Jeziorem Rentyńskim (zał. nr1)
2. mapa lokalizacji terenu objętego planem w stosunku do obszarów chronionych (zał. nr 2)
3. mapa struktur funkcjonalno-przestrzennych zmiany miejscowego planu zagospodarowania przestrzennego gminy Gietrzwałd w obrębie Woryty nad Jeziorem Rentyńskim (zał. nr 3)

Opracowała:

mgr inż. Agnieszka Tymowicz