



PROGNOZA ODDZIAŁYWANIA
NA ŚRODOWISKO

USTALEŃ

*miejscowego planu zagospodarowania przestrzennego
dla terenów przy ulicy Jagodowej w miejscowości Sząbruk,
obręb Sząbruk,
Gmina Gietrzwałd*

Autor: mgr inż. Marta Wiśniewska

Marta Wiśniewska

SPIS TREŚCI:

1. Przedmiot opracowania.
2. Cel i zakres pracy.
3. Podstawy prawne i materiały wyjściowe.
4. Metody zastosowane przy sporządzaniu prognozy.
5. Powiązania z innymi dokumentami.
6. Istniejący stan środowiska oraz potencjalne zmiany tego stanu w przypadku braku realizacji projektowanego dokumentu.
 - 6.1. Środowisko przyrodnicze.
 - 6.2. Jakość środowiska i jego zagrożenia.
 - 6.3. Flora i fauna.
 - 6.4. Obszary prawnie chronione oraz formy ochrony przyrody.
 - 6.5. Zagospodarowanie terenu.
 - 6.6. Tendencje zmian w środowisku w przypadku braku mpzp.
7. Opis projektowanego zagospodarowania.
8. Ocena warunków zagospodarowania terenu określonych w projekcie mpzp wynikających z potrzeb ochrony środowiska.
 - 8.1. Tworzenie warunków ochrony środowiska, w tym ochrona wód i gleby, powietrza, bioróżnorodności.
 - 8.2. Ochrona walorów kulturowych i krajobrazowych.
9. Ocena rozwiązań funkcjonalno-przestrzennych.
 - 9.1. Zgodność z uwarunkowaniami określonymi w opracowaniu ekofizjograficznym.
 - 9.2. Zgodności z przepisami prawa dotyczącymi ochrony środowiska.
10. Ocena wpływu projektowanego zagospodarowania na środowisko przyrodnicze i zdrowie ludzi.
11. Rozwiązania mające na celu zapobieganie, ograniczanie lub kompensację przyrodniczą negatywnych oddziaływań na środowisko.
 - 11.1. Ochrona klimatu i adaptacja do zmian klimatu.
 - 11.2. Realizacja celów środowiskowych dla jednolitych części wód.
12. Przewidywane metody analizy skutków realizacji projektowanego dokumentu – częstotliwości jej przeprowadzania oraz rozwiązania alternatywne do projektu planu.
13. Streszczenie sporządzone w języku niespecjalistycznym.

1. PRZEDMIOT OPRACOWANIA

Przedmiotem oceny zawartej w niniejszej prognozie są ustalenia dla miejscowego planu zagospodarowania przestrzennego miejscowego planu zagospodarowania przestrzennego dla terenów przy ulicy Jagodowej w miejscowości Sząbruk, obręb Sząbruk, objętego **Uchwałą Nr LXIV/458/2023 Rady Gminy Gietrzwałd z dnia 28 czerwca 2023 r. w sprawie przystąpienia do sporządzenia miejscowego planu zagospodarowania przestrzennego dla terenów przy ulicy Jagodowej w miejscowości Sząbruk, obręb Sząbruk, Gmina Gietrzwałd.**

Na obszarze będącym przedmiotem niniejszej uchwały obowiązuje: Uchwała nr XXXIV/328/2006 Rady Gminy Gietrzwałd z dnia 25 maja 2006 r. w sprawie uchwalenia miejscowego planu zagospodarowania przestrzennego gminy Gietrzwałd w miejscowości Sząbruk;

Podstawę prawną prognozy oddziaływania na środowisko ustaleń tegoż Planu stanowi ustawa z dnia 27 marca 2003 r. o planowaniu i zagospodarowaniu przestrzennym (t. j. Dz. U. z 2023 r. poz. 977 z późn. zm.) oraz ustawa z dnia 3 października 2008 r. o udostępnianiu informacji o środowisku i jego ochronie, udziale społeczeństwa w ochronie środowiska oraz o ocenach oddziaływania na środowisko (t. j. Dz. U. z 2023 r. poz. 1029 z późn. zm.).

2. CEL I ZAKRES PRACY

Celem prognozy jest określenie i ocena skutków dla środowiska przyrodniczego i zdrowia ludzi, które mogą wynikać ze projektowanego przeznaczenia obszaru gminy Gietrzwałd, objętego projektem miejscowego planu zagospodarowania przestrzennego.

Prognoza oddziaływania na środowisko do miejscowego planu zagospodarowania przestrzennego dla terenów przy ulicy Jagodowej w miejscowości Sząbruk, obręb Sząbruk, gmina Gietrzwałd w ramach strategicznej oceny na środowisko – stosownie do stanu współczesnej wiedzy i metod oceny – obejmuje analizę uwarunkowań naturalnych i antropogenicznych ustaleń miejscowego planu zagospodarowania przestrzennego dla terenów przy ulicy Jagodowej w miejscowości Sząbruk, obręb Sząbruk, gmina Gietrzwałd, a także potencjalny wpływ na środowisko (możliwe przekształcenia) wynikający z realizacji ustaleń w/w planu.

Prognoza oddziaływania na środowisko została opracowana zgodnie z art. 51 ust. 2 Ustawy z dnia 3 października 2008 r. o udostępnianiu informacji o środowisku, jego ochronie, udziale społeczeństwa w ochronie środowiska oraz o ocenach oddziaływania na środowisko i zgodnie z powyższym artykułem zawiera, określa, analizuje i ocenia:

- informacje charakteryzujące projektowany dokument ze względu na jego zawartość, cel i powiązania z innymi dokumentami,
- informacje o stosowanych metodach sporządzania prognozy,
- propozycje dotyczące przewidywanych metod analizy skutków realizacji postanowień projektu z częstotliwością jej przeprowadzania,
- istniejący stan oraz potencjalne zmiany tego stanu w przypadku braku realizacji założeń projektowanego dokumentu,
- stan środowiska na obszarach objętych znaczącym oddziaływaniem,
- istniejące problemy ochrony środowiska istotne z punktu widzenia realizacji projektowanego dokumentu, w szczególności dotyczące obszarów podlegających ochronie na podstawie ustawy z dnia 16 kwietnia 2004 r. o ochronie przyrody,
- przewidywane znaczące oddziaływania, w tym oddziaływania bezpośrednie, pośrednie, wtórne, skumulowane, krótkoterminowe, średnioterminowe i długoterminowe, stałe i chwilowe oraz pozytywne i negatywne na środowisko i zdrowie ludzi,
- streszczenie w języku niespecjalistycznym.

Prognoza oddziaływania na środowisko do projektu miejscowego planu zagospodarowania przestrzennego **dla terenów przy ulicy Jagodowej w miejscowości Sząbruk, obręb Sząbruk, Gmina Gietrzwałd**, składa się z części tekstowej i graficznej. Zakres prognozy jest zgodny z warunkami określonymi przez Państwowego Powiatowego Inspektora Sanitarnego w Olsztynie oraz Regionalnego Dyrektora Ochrony Środowiska w Olsztynie. Ponadto, w związku z koniecznością uzyskania niezbędnych opinii i uzgodnień oraz wyłożeniem projektu planu miejscowego wraz z niniejszą prognozą oddziaływania na środowisko do publicznego wglądu zainteresowani mogą składać uwagi i wnioski, które będą rozpatrywane.

3. PODSTAWY PRAWNE I MATERIAŁY WYJŚCIOWE

1. Uchwał Nr LXIV/458/2023 Rady Gminy Gietrzwałd z dnia 28 czerwca 2023 r. w sprawie przystąpienia do sporządzenia miejscowego planu zagospodarowania przestrzennego dla terenów przy ulicy Jagodowej w miejscowości Sząbruk, obręb Sząbruk, Gmina Gietrzwałd.
2. Uchwała nr XXXIV/328/2006 Rady Gminy Gietrzwałd z dnia 25 maja 2006 r. w sprawie uchwalenia miejscowego planu zagospodarowania przestrzennego gminy Gietrzwałd w miejscowości Sząbruk.
3. Uchwała nr XXX/508/21 Rady Miasta Olsztyna z dnia 27 stycznia 2021 r. w sprawie wyznaczenia obszaru i granic aglomeracji Olsztyn (Dz. Woj. War-Maz. z 9 lutego 2021 r. poz. 631).
4. Uchwała Nr XXVI/605/17 Sejmiku Województwa Warmińsko-Mazurskiego z dnia 25 kwietnia 2017 r. w sprawie Obszaru Chronionego Krajobrazu Doliny Pasłęki (Dz. Urz. z 26 maja 2017 r. poz. 2465).
5. Ustawa z dnia 27 kwietnia 2001 r. Prawo ochrony środowiska (t.j. Dz. U. z 2024 r. poz. 54) wraz z wynikającymi z ustawy rozporządzeniami.
6. Ustawa z dnia 3 października 2008 r. o udostępnianiu informacji o środowisku, jego ochronie, udziale społeczeństwa w ochronie środowiska oraz o ocenach oddziaływania na środowisko (Dz. U. z 2023 r. poz. 1094 z późn. zm.).
7. Ustawa z dnia 27 marca 2003 r. o planowaniu i zagospodarowaniu przestrzennym (Dz. U. z 2023 r. poz. 977 z późn. zm.) wraz z wynikającymi z ustawy rozporządzeniami.
8. Ustawa z dnia 7 lipca 1994 r. Prawo budowlane (Dz. U. z 2021 r. poz. 2351 z późn. zm.).
9. Ustawa z dnia 12 grudnia 2012 r. o odpadach (Dz. U. z 2023 r. poz. 1587 z późn. zm.) wraz z wynikającymi z ustawy rozporządzeniami.
10. Ustawa z dnia 16 kwietnia 2004 r. o ochronie przyrody (Dz. U. z 2023 r. poz. 1336 z późn. zm.) wraz z wynikającymi z ustawy rozporządzeniami.
11. Ustawa z dnia 23 lipca 2003 r. o ochronie zabytków i opiece nad zabytkami (Dz. U. z 2022 r. poz. 840 z późn.zm.).
12. Ustawa z dnia 20 lipca 2017 r. Prawo wodne (Dz. U. z 2023 r. poz. 1478 z późn. zm.) wraz z wynikającymi z ustawy rozporządzeniami.
13. Ustawa z dnia 3 lutego 1995 r. o ochronie gruntów rolnych i leśnych (t. j. Dz. U. z 2024 r. poz. 82).
14. Rozporządzenie Ministra Środowiska z dnia 14 czerwca 2007 roku w sprawie dopuszczalnych poziomów hałasu w środowisku (Dz. U. z 2014 r. poz. 112).
15. Rozporządzenie Ministra Środowiska z dnia 24 sierpnia 2012 r. w sprawie poziomów niektórych substancji w powietrzu (Dz. U. z 2012 r. poz. 1031).
16. Rozporządzenie Ministra Rozwoju z dnia 29 stycznia 2016 r. w sprawie rodzajów i ilości znajdujących się w zakładzie substancji niebezpiecznych, decydujących o zaliczeniu zakładu do zakładu o zwiększonym lub dużym ryzyku wystąpienia poważnej awarii przemysłowej (Dz. U. z 2016 r., poz. 138).
17. Rozporządzenie Rady Ministrów z dnia 10 września 2019 r. w sprawie przedsięwzięć mogących znacząco oddziaływać na środowisko (Dz. U. z 2019 r. poz. 1839).
18. Rozporządzenie Ministra Infrastruktury z dnia 4 listopada 2022 r. w sprawie Planu gospodarowania wodami na obszarze dorzecza Wisły (Dz. U. z 2023 r. poz. 300)
19. Rozporządzenie Ministra Środowiska z dnia 6 listopada zmieniające rozporządzenie w sprawie siedlisk przyrodniczych oraz gatunków będących przedmiotem zainteresowania Wspólnoty, a także kryteriów wyboru obszarów kwalifikujących się do uznania lub wyznaczenia jako obszary Natura 2000 (Dz. U. z 2013r. Poz. 1302).

Materiały planistyczne i publikacje:

1. Studium uwarunkowań i kierunków zagospodarowania przestrzennego gminy Gietrzwałd, przyjętego uchwałą Nr XXIX/209/2020 Rady Gminy Gietrzwałd z dnia 15 grudnia 2020 r., zmienionego uchwałą Nr XXXII/233/2021 Rady Gminy Gietrzwałd z dnia 25 lutego 2021 r.
2. Mapa geologiczna Polski, Arkusz Olsztyn (175) – Tablica IX, Szkic geologiczno-inżynierski.
3. Szczegółowa mapa geologiczna Polski Arkusz Gardeja (207) – skala 1:50 000
4. Mapa geomorfologiczna, Arkusz Olsztyn (175) – skala 1:50 000.

5. Mapa hydrogeologiczna, Arkusz Olsztyn (175) – skala 1:50 000.
6. Mapa geośrodowiskowa, Arkusz Olsztyn (175) – skala 1:50 000.
7. Geografia Regionalna Polski, J. Kondracki – Warszawa 1998 r.
8. Zasoby bazy danych Urzędu Gminy Grudziądz dotyczące m. in. granic własności.
9. Raporty o stanie środowiska województwa warmińsko – mazurskiego w 2010-2022 r. sporządzony przez Wojewódzki Inspektorat Środowiska w Olsztynie.
10. Strategia Rozwoju Gminy Gietrzwałd na lata 2015-2025.
11. Plan gospodarki odpadami dla województwa warmińsko-mazurskiego na lata 2016-2022.
12. Program Ochrony Środowiska Województwa Warmińsko-Mazurskiego do roku 2030.
13. Krajowy Program Oczyszczania Ścieków Komunalnych.
14. Krajowy Plan Gospodarki Odpadami 2022.
15. Plan Zagospodarowania Przestrzennego Województwa Warmińsko-Mazurskiego przyjęty uchwałą Sejmiku Województwa Warmińsko-Mazurskiego nr XXXIX/832/18 z dnia 28.08.2018 r., opublikowany w Dz. Urz. Woj Warm-Maz. z 2018 r. poz. 4173.
16. Prognoza oddziaływania na środowisko do zmiany studium uwarunkowań i kierunków zagospodarowania przestrzennego gminy Gietrzwałd.
17. Opracowanie ekofizjograficzne do projektu miejscowego planu zagospodarowania przestrzennego terenów miejscowości Sząbruk, gmina Gietrzwałd, mgr Łucja Krupińska, mgr Zbigniew Zaprzelski, Olsztyn październik/grudzień 2007r
18. Prognoza oddziaływania na środowisko do projektu miejscowego planu zagospodarowania przestrzennego terenów miejscowości Sząbruk, gmina Gietrzwałd, mgr Łucja Krupińska, mgr Zbigniew Zaprzelski, Olsztyn październik/grudzień 2007 r.
19. Mayer J., Heinz-Werner S., Wielki atlas drzew i krzewów, DELTA, Warszawa.
20. Mapa glebowo-rolnicza.
21. www.geoportal.gov.pl
22. www.olsztynski.e-mapa.net
23. www.gietrzwald.e-mapa.net
24. www.mapa.korytarze.pl
25. www.geoserwis.gdos.gov.pl
26. www.klimada.mos.gov.pl
27. www.ochronaklimatu.com
28. www.rdw.org.pl
29. www.wmbpp.olsztyn.pl
30. www.wios.olsztyn.pl
31. www.karty.apgw.gov.pl
32. www.edzienniki.olsztyn.uw.gov.pl

Opracowanie poprzedzono analizą materiałów źródłowych oraz wizją w terenie.

Załączniki graficzne:

1. Mapa sytuacyjno – wysokościowa w skali 1:1 000.
2. Oświadczenie autora prognozy.

4. METODY ZASTOSOWANE PRZY SPORZĄDZANIU PROGNOZY

W prognozie zastosowano metodę opisową. Podczas sporządzania prognozy punktem odniesienia był istniejący stan środowiska *dla terenów przy ulicy Jagodowej w miejscowości Sząbruk, obręb Sząbruk, Gmina Gietrzwałd*. W pierwszym etapie opisano elementy środowiska, które mogą być narażone na oddziaływania wskutek realizacji ustaleń planu. W drugim etapie dokonano prognozy oddziaływań na środowisko. Opracowanie ma formę opisowo – kartograficzną i jest uzupełnione obserwacjami terenowymi. Wnioskowanie o wpływie prac na poszczególne składowe środowiska oparto na identyfikacji przyczyn i wzajemnych uwarunkowań, które wynikają zarówno z zakresu planowanych prac, jak i naturalnych warunków występujących na analizowanym terenie.

Przy opracowywaniu niniejszej prognozy skorzystano w dużej mierze z informacji i danych zawartych w „Opracowaniu ekofizjograficznym na potrzeby miejscowego planu zagospodarowania

przestrzennego *dla terenów przy ulicy Jagodowej w miejscowości Sząbruk, obręb Sząbruk, Gmina Gietrzwałd*” (autor: mgr inż. Marta Wiśniewska, Grudziądz, luty 2024 r.).

Prognoza wykonywana jest w trakcie opracowania projektu mpzp bada i analizuje wpływ na środowisko i zdrowie ludzi ustaleń miejscowego planu zagospodarowania przestrzennego.

5. POWIĄZANIA Z INNYMI DOKUMENTAMI

Projekt ustaleń miejscowego planu zagospodarowania przestrzennego obejmującego teren położony przy ulicy Jagodowej w miejscowości Sząbruk, obręb Sząbruk, gmina Gietrzwałd, dla którego sporządzono niniejszą prognozę oddziaływania na środowisko, respektuje ustalenia Studium uwarunkowań i kierunków zagospodarowania przestrzennego gminy Gietrzwałd w sferze dyspozycji przestrzennych i zasad oraz kierunków zagospodarowania terenów.

Zgodnie ze Studium uwarunkowań i kierunków zagospodarowania przestrzennego gminy Gietrzwałd, przyjętego uchwałą Nr XXIX/209/2020 Rady Gminy Gietrzwałd z dnia 15 grudnia 2020 r., zmienionego uchwałą Nr XXXII/233/2021 Rady Gminy Gietrzwałd z dnia 25 lutego 2021 r., teren objęty mpzp znajduje się w strefie MU terenów mieszkaniowo-usługowych.

Przewidywane funkcje terenów w planie miejscowym nie są sprzeczne z obowiązującym studium.

Ustalenia mpzp uwzględniają zapisy zawarte w aktualnym Planie zagospodarowania przestrzennego województwa warmińsko – mazurskiego. Projekt mpzp w pełni nawiązuje do Aktualizacji Krajowego Programu Oczyszczania Ścieków Komunalnych odnośnie rozwiązań w gospodarce ściekowej oraz do Krajowego Planu Gospodarki Odpadami 2028 odnośnie gospodarki odpadami.

6. ISTNIEJĄCY STAN ŚRODOWISKA ORAZ POTENCJALNE ZMIANY TEGO STANU W PRZYPADKU BRAKU REALIZACJI PROJEKTOWANEGO DOKUMENTU

6.1. ŚRODOWISKO PRZYRODNICZE

6.1.1. Ukształtowanie powierzchni terenu

Teren gminy, odznacza się wysokimi walorami przyrodniczymi. Pozostaje to w związku z urozmaiconą rzeźbą terenu, bogactwem jezior i rzek, interesującą i bogatą w gatunki florą i fauną oraz zróżnicowaną szatą roślinną. Ważnym składnikiem szaty roślinnej są obszary leśne. Są one ostoją występujących chronionych gatunków roślinnych, a także dla chronionej awifauny i innych gatunków zwierzęcych.

Obszar gminy położony jest na prekambryjskiej platformie wschodnioeuropejskiej, na pograniczu jej części zwanych syneklizą perybaltycką i wyniesieniem mazursko-suwalskim. Prekambryjskie podłoże krystaliczne nadbudowane jest osadowymi skałami ery paleozoicznej, mezozoicznej i kenozoicznej o grubości dochodzącej do 2,2 km. Powierzchnia stropowa skał krystalicznych dość stromo zapada w kierunku zachodnim. Utwory kredowe występują na głębokości od 270 do 300. Kredę dolną reprezentują piaski drobnodziarniste albu natomiast kredę górną obejmują przepuszczalne wszystkie piętra od albu górnego po mastrycht górny. Trzeciorzęd jest reprezentowany przez utwory paleocenu, eocenu, oligocenu i miocenu. Osady są wykształcone w postaci iłów, mułków, węgli brunatnych, piasków kwarcowych z glaukonitem i piaskowców. W podłożu czwartorzędu występują wyłącznie utwory trzeciorzędu. Utwory czwartorzędowe tworzą kompleks osadów o zróżnicowanej miąższości. Utwory plejstoceńskie składają się z dwóch do pięciu poziomów glin zwałowych rozdzielonych osadami piaszczysto-żwirowymi o miąższości od kilkunastu do ok. 40 m. Gliny w większości są przykryte piaskami i żwirami wodnolodowcowymi sandru ostródzkiego.

Osuwanie się mas ziemnych należy do zagrożeń geologicznych i stanowi element zjawiska ruchów masowych ziemi. Jest związane przede wszystkim z działaniem sił przyrody, takich jak gwałtowne opady deszczu, intensywne topnienie śniegu, podnoszenie się poziomu wód gruntowych oraz wezbrania rzek i potoków. Coraz częściej do ich powstawania przyczynia się działalność człowieka. Osuwanie ziemi powoduje także degradację gleb oraz rozległe zniszczenia terenów rolnych i leśnych.

Na przedmiotowym terenie nie występują naturalne zagrożenia geologiczne, w tym obszary osuwania się mas ziemnych. Teren objęty projektem miejscowego planu zagospodarowania przestrzennego (mpzp) usytuowany jest na terenie dolnej IV, której strukturę reprezentują mulki oraz piaski.

Biorąc pod uwagę dane ze szkicu geologiczno – inżynierskiego (1:10 000) badany obszar leży w rejonie o względnie korzystnych dla budownictwa warunkach. Obszar reprezentują piaski miejscami zastoiskowe i wodnolodowcowe, na których nie występują zjawiska geodynamiczne oraz głębokość wody gruntowej przekracza 2 m. Jedyne na zachodniej granicy obszaru głębokość wody gruntowej występują poniżej 2 m.

W granicach opracowania nie ma udokumentowanych złóż kopalin.

6.1.2. Warunki glebowe

Gleby są ważnym składnikiem środowiska naturalnego. W granicach opracowania występują wyłącznie gleby pochodzenia mineralnego. Największą powierzchnię omawianego terenu stanowią gliny piaszczyste i piaski gliniaste o słabej przepuszczalności. Skład mechaniczny gleb zmienia się na głębokości od 0 do 100 cm. Drugą warstwę stanowią na ogół piaski słabo gliniaste oraz gliny lekkie. Na analizowanym terenie występują tereny komunikacyjne (dr).

Głównym czynnikiem wpływającym na jakość występujących tu gleb są zanieczyszczenia pochodzące ze źródeł komunikacyjnych. Aktualne zagrożenie dla gleb niosą substancje chemiczne (w szczególności ropopochodne) wyciekające z pojazdów, np. w wyniku awarii lub nieprawidłowej pracy poszczególnych elementów pojazdów. Należy zaznaczyć, iż brak systemu kanalizacji sanitarnej może doprowadzić w perspektywie długoterminowej do miejscowego skażenia gleb. Proponuje się aby cały obszar opracowania w przyszłości był podporządkowany najlepszemu rozwiązaniu w dziedzinie gospodarki ściekowej z punktu widzenia ochrony środowiska tj. kanalizacji sanitarnej z odprowadzeniem ścieków do oczyszczalni ścieków.

Teren objęty mpzp reprezentują grunty rolne użytki rolne klasy RIVa, RIV, RV oraz pastwiska klasy PsIV

6.1.3. Wody powierzchniowe i podziemne.

Według Mapy Hydrogeologicznej Polski w skali 1:200 000 obszar opracowania zmiany planu znajduje się w VI hydrogeologicznym regionie mazurskim. Poziomy wodonośne w utworach czwartorzędu, trzeciorzęd i przypuszczalnie kredy. Główny poziom użytkowy w utworach czwartorzędu – piaski i żwiry, poziom nieciągły, na różnych głębokościach od kilku do ponad 100 metrów. Miąższość najczęściej do 20 m. Wydajności w zachodniej części przeważnie 30 – 120 m³/h, we wschodniej 10 – 70 m³/h, niekiedy powyżej 120 m³/h. Wody przeważnie pod ciśnieniem, sporadycznie samowypływy. W utworach trzeciorzęd: miocen, oligocen, eocen – piaski i żwiry, piaski mułkowate; paleocen – piaskowce, margle. Poziom wodonośny nieciągły, występuje lokalnie. Miąższości nieznanne. Wydajności często około 40 – 70 m³/h, miejscami powyżej 120 m³/h. W utworach kredy górnej – margle piaszczyste, mułowce i piaskowce, wody w ograniczonych ilościach. Wydajności małe. Przedmiotowy teren położony jest poza granicami głównego Zbiornika Wód Podziemnych. Wody powierzchniowe są ważnym elementem różnorodności krajobrazowej terenu, decydują o funkcjonowaniu i bogactwie ekosystemów, mają znaczenie społeczne i zdrowotne. Przedmiotowy teren leży w zlewni Pasłęki. Istotnym elementem sieci hydrograficznej otaczającego terenu są jeziora. Wśród nich powierzchnią wyróżnia się jezioro Wulpińskie i Świętajno. Na przedmiotowym terenie nie występują wody płynące, stojące.

Ochronę ludzi i mienia przed powodzią oraz suszą realizuje się w szczególności poprzez: zachowanie i tworzenie wszelkich systemów retencji wód, budowę i rozbudowę zbiorników retencyjnych, suchych zbiorników przeciwpowodziowych oraz polderów przeciwpowodziowych; racjonalne retencionowanie wód oraz użytkowanie budowli przeciwpowodziowych, a także sterowanie przepływami wód; funkcjonowanie systemu ostrzegania przed niebezpiecznymi zjawiskami zachodzącymi w atmosferze oraz hydrosferze; kształtowanie zagospodarowania przestrzennego dolin rzecznych lub terenów zalewowych, budowanie oraz utrzymywanie wałów przeciwpowodziowych, a także kanałów ulgi.

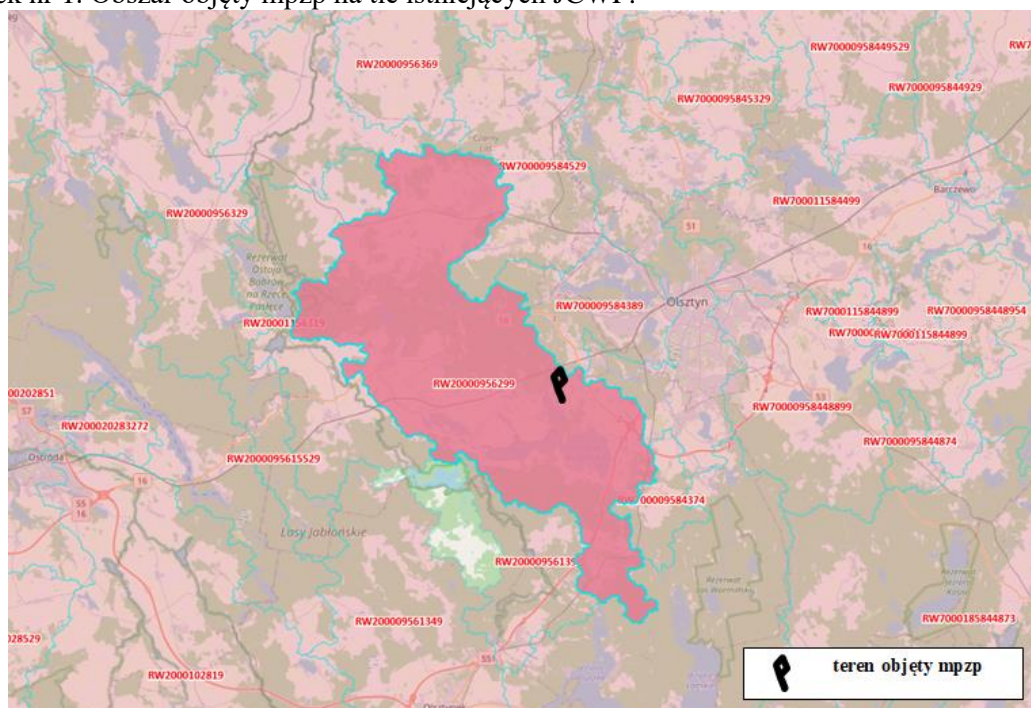
Na obszarach bezpośredniego zagrożenia powodzią zabrania się wykonywania robót oraz czynności, które mogą utrudnić ochronę przed powodzią, w szczególności: wykonywania urządzeń

wodnych oraz wznoszenia innych obiektów budowlanych; sadzenia drzew lub krzewów, z wyjątkiem plantacji wiklinowych na potrzeby regulacji wód oraz roślinności stanowiącej element zabudowy biologicznej dolin rzecznych lub służącej do wzmacniania brzegów, obwałowań lub odsypisk; zmiany ukształtowania terenu, składowania materiałów oraz wykonywania innych robót, z wyjątkiem robót związanych z regulacją lub utrzymywaniem wód oraz brzegu morskiego, a także utrzymywaniem lub odbudową, rozbudową lub przebudową wałów przeciwpowodziowych wraz z ich infrastrukturą.

Przedmiotowy teren położony jest poza obszarami bezpośredniego zagrożenia powodzią.

W odniesieniu do jednolitych Części Wód Powierzchniowych teren mpzp znajduje się w granicach **PLRW20000956299 Gilwa** o długości jednolitej części wód: 73.80 km., obszar dorzecza Wisły Regionu wodnego Dolnej Wisły.

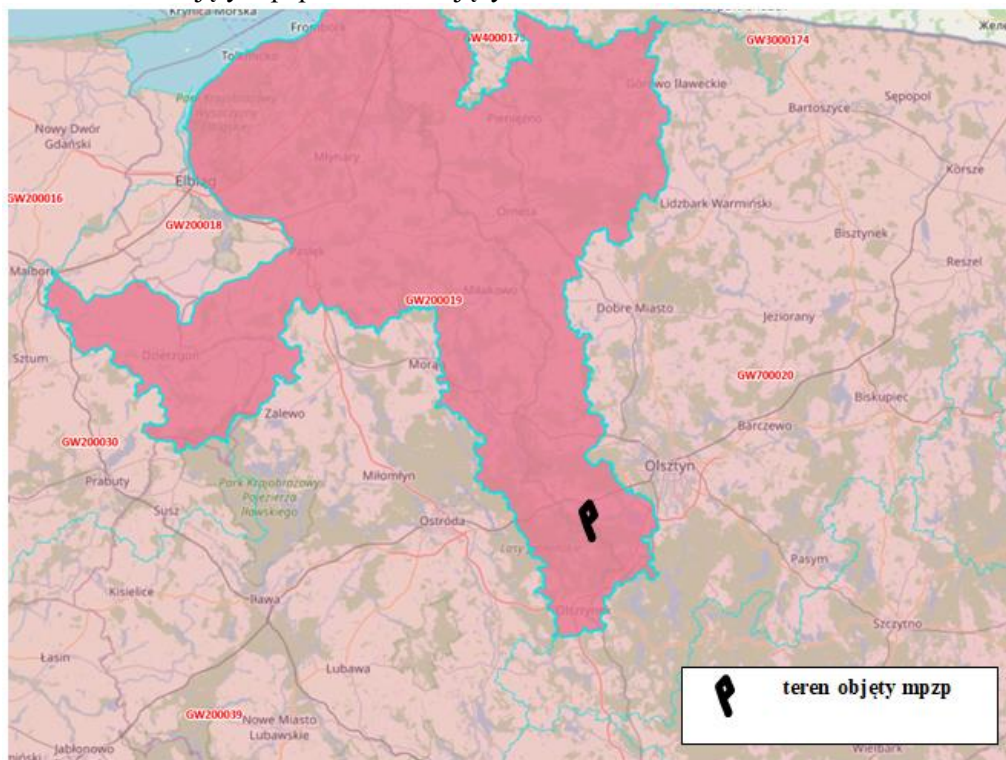
Rysunek nr 1. Obszar objęty mpzp na tle istniejących JCWP.



Źródło: www.karty.apgw.gov.pl

W odniesieniu do podziału Jednolitych Części Wód Podziemnych teren mpzp należy do obszaru **PLGW200019**. Obszar ten położony jest Dorzeczu Wisły, regionie wodnym Dolnej Wisły.

Rysunek nr 2. Obszar objęty mpzp na tle istniejących JCWPd.



Źródło: www.karty.apgw.gov.pl

Przedmiotowy teren położony jest poza granicami głównego Zbiornika Wód Podziemnych.

6.2. Jakość środowiska i zagrożenia

6.2.1. Klimat i Powietrze atmosferyczne

Klimat gminy Gietrzwałd, podobnie jak klimat Polski, odznacza się dużą różnorodnością i zmiennością typów pogody. Związane jest to z przemieszczaniem się frontów atmosferycznych i częstą zmiennością mas powietrza. Fluktuacje stanów pogody są nawet większe niż w pozostałych nizinnych regionach kraju, co związane jest z różnorodnością fizjograficzną podłoża: urozmaiconą rzeźbą, występowaniem dużych kompleksów leśnych, obszarów podmokłych oraz bogatej sieci wód powierzchniowych. Mazurska dzielnica klimatyczna – do której należy gmina Gietrzwałd – jest najchłodniejsza w nizinnej części Polski, a związane jest to głównie z chłodnymi zimami i wiosnami. Warunki te kształtują bardzo krótki okres wegetacyjny, który dla rejonu Olsztyna wynosi tylko około 200 dni. Dla porównania dla Szczecina i Wrocławia sezon wegetacyjny wynosi około 230 dni.

Średnia roczna temperatura w rejonie Olsztyna wynosi około 7,10C. Najniższe temperatury z wielolecia notowane są w styczniu i lutym (odpowiednio – 4,20C i – 3,90C), a najwyższe – w czerwcu, lipcu i sierpniu (odpowiednio: 16,1; 16,9 i 16,40C). Średnia liczba dni gorących (powyżej 250C) wynosi 26. Średnia liczba dni mroźnych (poniżej 00C) wynosi około 50. Roczne sumy opadów wynoszą średnio około 610 mm. Największe są latem (w lipcu około 90 mm), a najmniejsze zimą i wczesną wiosną (styczeń – kwiecień; 32 - 26 mm). Dni z opadem jest około 160 w roku. Pokrywa śnieżna utrzymuje się średnio około 106 dni w roku. Najwięcej dni pochmurnych występuje późną jesienią (w grudniu), a najmniej późnym latem (we wrześniu). Zachmurzenie generalnie jest większe w okresie późnej jesieni i zimą, mniejsze w pozostałych porach roku. Przeważają zdecydowanie wiatry z kierunku południowo – zachodniego (18%). Także dość znaczny udział mają wiatry z kierunku zachodniego (13%). Częstość wiania wiatrów z pozostałych kierunków wynosi średnio około 7-10%. Przeważają wiatry słabe i o średniej prędkości. Na klimat lokalny ma wpływ rzeźba terenu.

Obniżenia terenowe przyczyniają się do zalegania chłodnego, wilgotnego powietrza, dużych wahań dobowych temperatury, mniejszych prędkości wiatrów, występowania przymrozków wczesną

jesienią. Topoklimat terenów wyniesionych jest na ogół bardziej sprzyjający pobytowi ludzi. Cechą ujemną jest narażenie na działanie silnych wiatrów w kulminacjach pagórków.

Na stan powietrza oddziałują źródła komunikacyjne. Zanieczyszczenie powietrza substancjami pochodzącymi ze spalania paliw w silnikach pojazdów występuje przy drogach. Stężenia zanieczyszczeń charakteryzuje zmienność sezonowa, związana z warunkami klimatycznymi. W okresach długotrwałej suszy istnieje zagrożenie wynikające z emisji niezorganizowanej, tj. tzw. podnoszenia się pyłu, piasku w wyniku ruchu pojazdów.

6.2.2. Hałas

Zgodnie z Prawem Ochrony Środowiska „ochrona przed hałasem polega na zapewnieniu jak najlepszego stanu akustycznego środowiska, między innymi poprzez utrzymanie hałasu poniżej poziomu dopuszczalnego lub co najmniej na tym poziomie oraz przez zmniejszenie poziomu hałasu, co najmniej do dopuszczalnego, w przypadku, gdy nie jest on dotrzymany”.

Hałas na danym terenie mpzp może charakteryzować się średnim natężeniem, z uwagi na istniejącą zabudowę oraz ze względu na wzmożony ruch kołowy zarówno przy drogach wewnętrznych, jak i gminnych i powiatowej. Należy spodziewać się wzmożonego ruchu pojazdów. Na analizowanym terenie natomiast nie zidentyfikowano ponadnormatywnej emisji hałasu.

6.2.3. Wody

Stan jakości części wód **PLRW20000956299 Gilwa** w ostatnich latach kształtował się jako zły, a ocena ryzyka nieosiągnięcia celów środowiskowych jako zagrożona.

Tabela nr 1. Informacje na temat **PLRW20000956299 Gilwa**.

Kod JCW	Nazwa	Czy JCW jest monitorowana?	Status JCW	Aktualny stan lub potencjał JCW	Ocena ryzyka nieosiągnięcia celów środowiskowych
PLRW20000956299	<u>Gilwa</u>	Monitorowana	naturalna część wód	zły	zagrożona
Typ odstępstwa	przedłużenie terminu osiągnięcia celu: - brak możliwości technicznych				
Termin osiągnięcia dobrego stanu	do 2027 r.; substancje priorytetowe wprowadzone dyrektywą 2013/39/UE - do 2039 r.				
Uzasadnienie odstępstwa	Odstępstwo polegające na odroczeniu terminu osiągnięcia celów środowiskowych jest związane z tym, że nie są osiągnięte (lub są zagrożone) cele środowiskowe JCWP w zakresie wskaźników: fosforany; IO, MIR, EFI+PL/ IBI_PL; bromowane difenylotetry(b), heptachlor(b). Jest to spowodowane warunkami naturalnymi (wskazanymi w kolumnie pn. „Warunki naturalne uniemożliwiające osiągnięcie celów środowiskowych w perspektywie do końca 2027 r. (lub roku 2039 - dla substancji priorytetowych wprowadzonych dyrektywą 2013/39/UE)”) a w odniesieniu do substancji priorytetowych wprowadzonych dyrektywą 2013/39/UE – brakiem możliwości technicznych (w tym: niewystarczającymi danymi na temat źródeł zanieczyszczenia) i nieproporcjonalnością kosztów. Warunkiem odstępstwa jest pełne i terminowe wdrożenie programu działań (którego zakres i skuteczność określono w zestawach działań).				

Źródło: www.karty.apgw.gov.pl

Zgodnie z Rozporządzeniem Ministra Infrastruktury z dnia 4 listopada 2022 r. w sprawie Planu gospodarowania wodami na obszarze dorzecza Wisły (Dz. U. z 2023 r. poz. 300) cel środowiskowym dla w/w obszaru jest:

Zachowanie wyróżniającego się krajobrazu o zróżnicowanych ekosystemach, jego potencjału dla turystyki i wypoczynku oraz funkcji korytarzy ekologicznych. Utrzymywanie, a w razie potrzeby podwyższanie poziomu wód gruntowych, w szczególności na siedliskach wilgotnych i bagiennych, tj. w borach bagiennych, olsach i łągach; budowa zbiorników małej retencji jako zbiorników wielofunkcyjnych, w szczególności podwyższających różnorodność biologiczną wlasach; zachowanie i utrzymywanie w stanie zbliżonym do naturalnego istniejących śródleśnych cieków, mokradeł, torfowisk. Zachowanie śródpolnych torfowisk, zabagnień, podmokłości oraz oczek wodnych; melioracje odwadniające, w tym regulowanie odpływu wody z sieci rowów, dopuszczalne

tylko w ramach racjonalnej gospodarki rolnej, jednak z bezwzględnym zachowaniem w stanie nienaruszonym terenów podmokłych, w tym torfowisk i obszarów wodno-błotnych oraz obszarów źródłiskowych cieków; utrzymywanie i w razie konieczności odtwarzanie lokalnych i regionalnych korytarzy ekologicznych; melioracje nawadniające zalecane są w przypadku stwierdzonego niekorzystnego dla racjonalnej gospodarki rolnej obniżenia poziomu wód gruntowych [w ekosystemach nieleśnych]. Zachowanie i ochrona zbiorników wód powierzchniowych wraz z pasem roślinności okalającej, poza rowami melioracyjnymi.

Wyznaczenie lokalizacji nowych wałów przeciwpowodziowych w oparciu o rzeczywistą konieczność ochrony człowieka i jego mienia przed powodzią; w miarę możliwości wały należy lokalizować jak najdalej od koryta rzeki wykorzystując naturalną rzeźbę terenu. Tworzenie stref buforowych wokół zbiorników wodnych w postaci pasów zadrzewień i zakrzewień celem ograniczenia spływu substancji biogennej i zwiększenia różnorodności biologicznej. Prowadzenie prac regulacyjnych i utrzymaniowych rzek tylko w zakresie niezbędnym dla rzeczywistej ochrony przeciwpowodziowej. Ograniczanie zabudowy na krawędziach wysoczyznowych w celu zachowania ciągłości przyrodniczo-krajobrazowej oraz ochrony krawędzi tarasów rzecznych przed ruchami osuwiskowymi. Rozpoznanie okresowych dróg migracji zwierząt, których rozwój związany jest bezpośrednio ze środowiskiem wodnym (w szczególności płazów) oraz podejmowanie działań w celu ich ochrony. Wznoszenie nowych budowli piętrzących na ciekach, rowach i kanałach (retencja korytowa) winno być poprzedzone analizą bilansu wodnego zlewni. Zapewnienie swobodnej migracji rybnym w ciekach poprzez budowę przepławek na istniejących i nowych budowlach piętrzących. Utrzymanie i wprowadzanie zakrzewień i szuwarów wokół zbiorników wodnych, w szczególności starorzeczy i oczek wodnych, jako bariery ograniczającej dostęp do linii brzegowej; utrzymanie lub tworzenie pasów zakrzewień i zadrzewień wzdłuż cieków jako naturalnej obudowy biologicznej ograniczającej spływ zanieczyszczeń z pól uprawnych. Ograniczenie działań powodujących obniżenie zwierciadła wód podziemnych, w szczególności budowy urządzeń drenarskich i rowów odwadniających na gruntach ornych, łąkach i pastwiskach w dolinach rzecznych oraz na krawędzi tarasów zalewowych i wysoczyzn. Opracowanie i wdrożenie programów reintrodukcji, restytucji, czynnej ochrony rzadkich i zagrożonych gatunków zwierząt, roślin i grzybów bezpośrednio związanych z ekosystemami wodnymi. Zachowanie i ewentualne odtwarzanie korytarzy ekologicznych opartych o ekosystemy wodne celem zachowania dróg migracji gatunków związanych z wodą. Zwiększanie retencji wodnej, przy czym zbiorniki małej retencji winny dodatkowo wzbogacać różnorodność biologiczną terenu, uwzględniając starorzecza i lokalne obniżenia terenu; odtworzenie funkcji obszarów źródłiskowych o dużych zdolnościach retencyjnych; zachowywać lub odtwarzać siedliska hydrogeniczne mające dużą rolę w utrzymaniu lokalnej różnorodności biologicznej. Rozpoznanie oraz ewentualna przebudowa struktury ichtiofauny zgodnie z charakterem siedliska we wszystkich zbiornikach wodnych przewidzianych do wykorzystania w myśl właściwych przepisów o rybactwie śródlądowym; gospodarka rybacka na wodach powierzchniowych powinna wspomagać ochronę gatunków krytycznie zagrożonych i zagrożonych oraz promować gatunki o pochodzeniu lokalnym prowadząc do uzyskania struktury gatunkowej i wiekowej ryb właściwej dla danego typu wód

Teren opracowania położony jest w jednolitej części wód podziemnych oznaczonych kodem **PLGW200019**, jej powierzchnia zlewni wynosi **3917.83** km². Obszar położony jest w Dorzeczu Wisły, regionie wodnym Dolnej Wisły. Ocena stanu chemicznego wskazała stan dobry. Ocena stanu ilościowego jako dobrą. Celami środowiskowymi jest dobry stan chemiczny oraz ilościowy. Zlewnia użytkowana do celów rolniczych. Ocenę ryzyka nieosiągnięcia celów środowiskowych określono jako niezagrażoną.

4.2.4. Pole elektroenergetyczne

Źródłami emisji pól elektromagnetycznych o szkodliwym dla otoczenia promieniowaniu niejonizującym są głównie linie energetyczne o napięciu znamionowym powyżej 110 kV. Wzdłuż tras przebiegu tych linii niezbędne jest zachowanie stref ochronnych szerokości odpowiadających wielkości napięć znamionowych, gdzie wyklucza się zabudowę, a korzystanie z zasobów środowiska i sposób zagospodarowania jest ograniczony.

W obszarze terenu objętego mpzp nie znajdują się linie energetyczne.

6.3. Flora i fauna

Według geobotanicznego podziału Polski wg. W. Szafera obszar opracowania położony jest w Krainie Pojezierze Pomorskie, okręgu olsztyńskim. Występująca roślinność jest stosunkowo ubogazwarta darń składająca się z pospolitych gatunków traw, bylin i chwastów. Charakterystycznym elementem otaczającego krajobrazu jest występowanie alei przydrożnych, gdzie dominującymi gatunkami zieleni wysokiej jest *Populus nigra* topola czarna, *Fraxinus excelsior* L. jesion wyniosły. Przydrożne zadrzewienia pełnią ważną funkcję w krajobrazie Warmii i Mazur. Wpływają na utrzymanie ciągłości ekologicznej ekosystemów zwłaszcza na terenach rolniczych, gdzie nierzadko są jedynymi grupami drzew. Dlatego też tak ważna jest należyta ochrona istniejących alei przydrożnych. Typy siedlisk: Nie stwierdzono występowania żadnego siedliska objętego ochroną, a także mszaków czy porostów o znaczącym potencjale ekologicznym.

Podczas wizji w terenie metodą obserwacji fauny nie zaobserwowano występowania gatunków płazów, gadów czy ptaków, objętych ochroną oraz ich siedlisk.

Według inwentaryzacji dnia 20 kwietnia 2024 r. na całym terenie mpzp, nie stwierdzono występowania chronionych gatunków roślin i zwierząt, grzybów oraz ich siedlisk.

6.4. Obszary prawnie chronione oraz formy ochrony przyrody na obszarach objętych mpzp.

Analizowany obszar opracowania jest bezpośrednio objęty formą ochrony prawnej w rozumieniu ustawy o ochronie przyrody. Teren znajduje się w Obszarze Chronionego Krajobrazu Doliny Pasłęki, gdzie zastosowanie mają przepisy Uchwały Nr XXVI/605/17 Sejmiku Województwa Warmińsko-Mazurskiego z dnia 25 kwietnia 2017 r. w sprawie Obszaru Chronionego Krajobrazu Doliny Pasłęki.

Obszar Chronionego Krajobrazu Doliny Pasłęki o powierzchni 43 420,82 ha położony jest w województwie warmińsko-mazurskim, w powiecie braniewskim na terenie gmin: Braniewo, Płoskinia, Wilczęta; w powiecie elbląskim na terenie gminy Godkowo; w powiecie lidzbarskim na terenie gmin: Orneta, Lubomino; w powiecie ostródzkim na terenie gmin: Miłakowo, Łukta oraz w powiecie olsztyńskim na terenie gmin: Świątki, Jonkowo, Olsztynek, Stawiguda, Gietrzwałd.

Na Obszarze wprowadza się następujące zakazy:

- 1) zabijania dziko występujących zwierząt, niszczenia ich nor, legowisk, innych schronień i miejsc rozrodu oraz tarlisk, złożonej ikry, z wyjątkiem amatorskiego połowu ryb oraz wykonywania czynności związanych z racjonalną gospodarką rolną, leśną, rybacką i łowiecką;*
- 2) realizacji przedsięwzięć mogących znacząco oddziaływać na środowisko w rozumieniu przepisów ustawy z dnia 3 października 2008 r. o udostępnianiu informacji o środowisku i jego ochronie, udziale społeczeństwa w ochronie środowiska oraz o ocenach oddziaływania na środowisko;*
- 3) likwidowania i niszczenia zadrzewień śródpolnych, przydrożnych i nadwodnych, jeżeli nie wynikają one z potrzeby ochrony przeciwpowodziowej i zapewnienia bezpieczeństwa ruchu drogowego lub wodnego lub budowy, odbudowy, utrzymania, remontów lub naprawy urządzeń wodnych;*
- 4) wydobywania do celów gospodarczych skał, w tym torfu, oraz skamieniałości, w tym kopalnych szczątków roślin i zwierząt, a także minerałów i bursztynu;*
- 5) wykonywania prac ziemnych trwale zniekształcających rzeźbę terenu, z wyjątkiem prac związanych z zabezpieczeniem przeciwsztormowym, przeciwpowodziowym lub przeciwsuwiskowym lub utrzymaniem, budową, odbudową, naprawą lub remontem urządzeń wodnych;*
- 6) dokonywania zmian stosunków wodnych, jeżeli służą innym celom niż ochrona przyrody lub zrównoważone wykorzystanie użytków rolnych i leśnych oraz racjonalna gospodarka wodna lub rybacka;*
- 7) likwidowania naturalnych zbiorników wodnych, starorzeczy i obszarów wodno-błotnych;*
- 8) budowania nowych obiektów budowlanych w pasie szerokości 100 m od:
a) linii brzegów rzek, jezior i innych naturalnych zbiorników wodnych,
b) zasięgu lustra wody w sztucznych zbiornikach wodnych usytuowanych na wodach płynących przy normalnym poziomie piętrzenia określonym w pozwoleniu wodnoprawnym, o którym mowa w art. 122 ust. 1 pkt 1 ustawy z dnia 18 lipca 2001 r. - Prawo wodne - z wyjątkiem urządzeń wodnych oraz obiektów służących prowadzeniu racjonalnej gospodarki rolnej, leśnej lub rybackiej, z wyjątkami.*

Innymi najbliższymi usytuowanymi formami przyrody są:

<i>Rezerваты</i>	
<i>Nazwa</i>	<i>[km]</i>
<u>Ostoja bobrów na Rzece Pasłęce</u>	3.89
<u>Redykajny</u>	9.74
<u>Las Warmiński im. prof. Benona Polakowskiego</u>	9.81
<u>Mszar</u>	9.81

<i>Parki krajobrazowe</i>	
<i>Nazwa</i>	<i>[km]</i>
<u>Park Krajobrazowy Wzgórz Dylewskich - otulina</u>	23.92
<u>Park Krajobrazowy Wzgórz Dylewskich</u>	27.26

<i>Obszary chronionego krajobrazu</i>	
<i>Nazwa</i>	<i>[km]</i>
<u>Dolina Pasłęki</u>	w obszarze
<u>Dolina Środkowej Łyny</u>	4.36
<u>Puszczy Napiwodzko-Ramuckiej</u>	5.62
<u>Lasów Taborskich</u>	7.54
<u>Obszar Chronionego Krajobrazu Pojezierza Olsztyńskiego</u>	14.25

<i>Zespóły przyrodniczo-krajobrazowe</i>	
<i>Nazwa</i>	<i>[km]</i>
<u>Dolina Marózki</u>	15.65

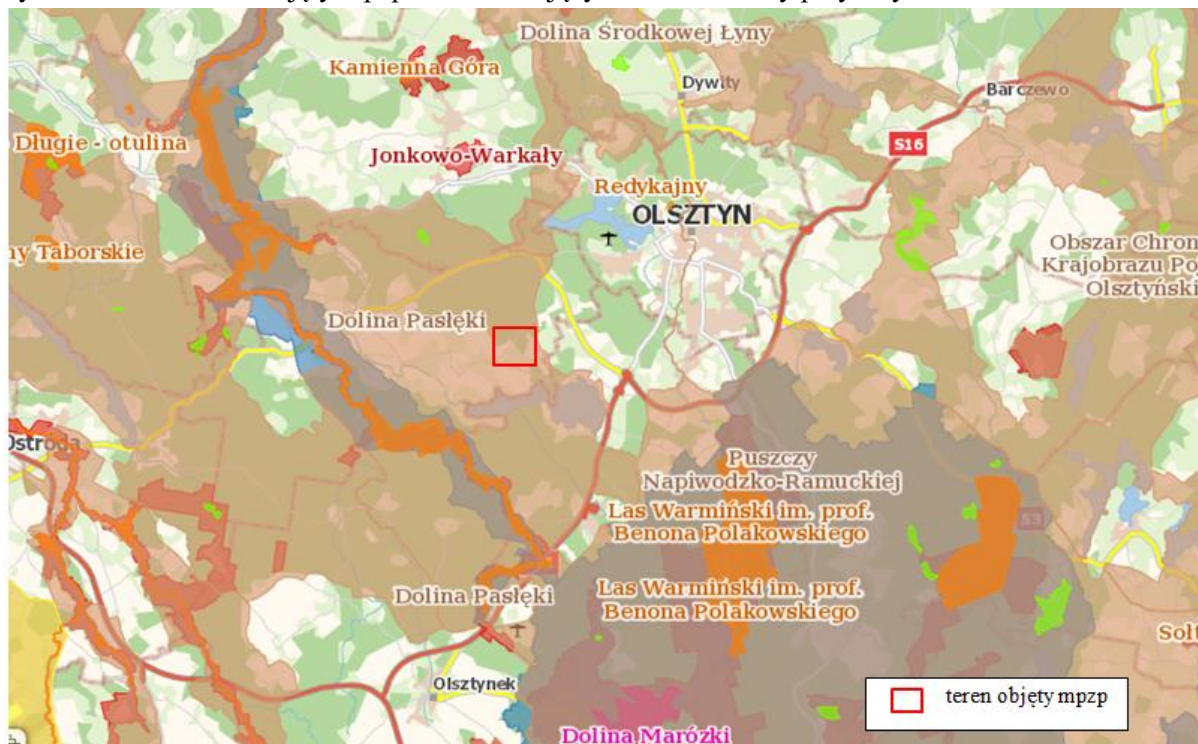
<i>Natura 2000 Obszary specjalnej ochrony</i>	
<i>Nazwa</i>	<i>[km]</i>
<u>Dolina Pasłęki PLB280002</u>	3.51
<u>Puszcza Napiwodzko-Ramucka PLB280007</u>	7.49

<i>Natura 2000 Specjalne obszary ochrony</i>	
<i>Nazwa</i>	<i>[km]</i>
<u>Rzeka Pasłęka PLH280006</u>	3.89
<u>Jonkowo-Warkały PLH280039</u>	8.26
<u>Ostoja Napiwodzko-Ramucka PLH280052</u>	9.24
<u>Warmińskie Buczyny PLH280033</u>	12.39

<i>Użytek ekologiczny</i>	
<i>Nazwa</i>	<i>[km]</i>
<u>Giedajty</u>	5.93
<u>Pełnik w Rusi</u>	9.10
<u>Jezioro Bobrynek</u>	12.57

<i>Pomnik przyrody</i>	
<i>Nazwa</i>	<i>[km]</i>
<u>Dąb szypułkowy - <i>Quercus robur</i> – 2 szt.</u>	3.76
<u>Dąb szypułkowy - <i>Quercus robur</i> – 2 szt.</u>	3.80
<u>Dąb szypułkowy - <i>Quercus robur</i> – 51 szt.</u>	4.27

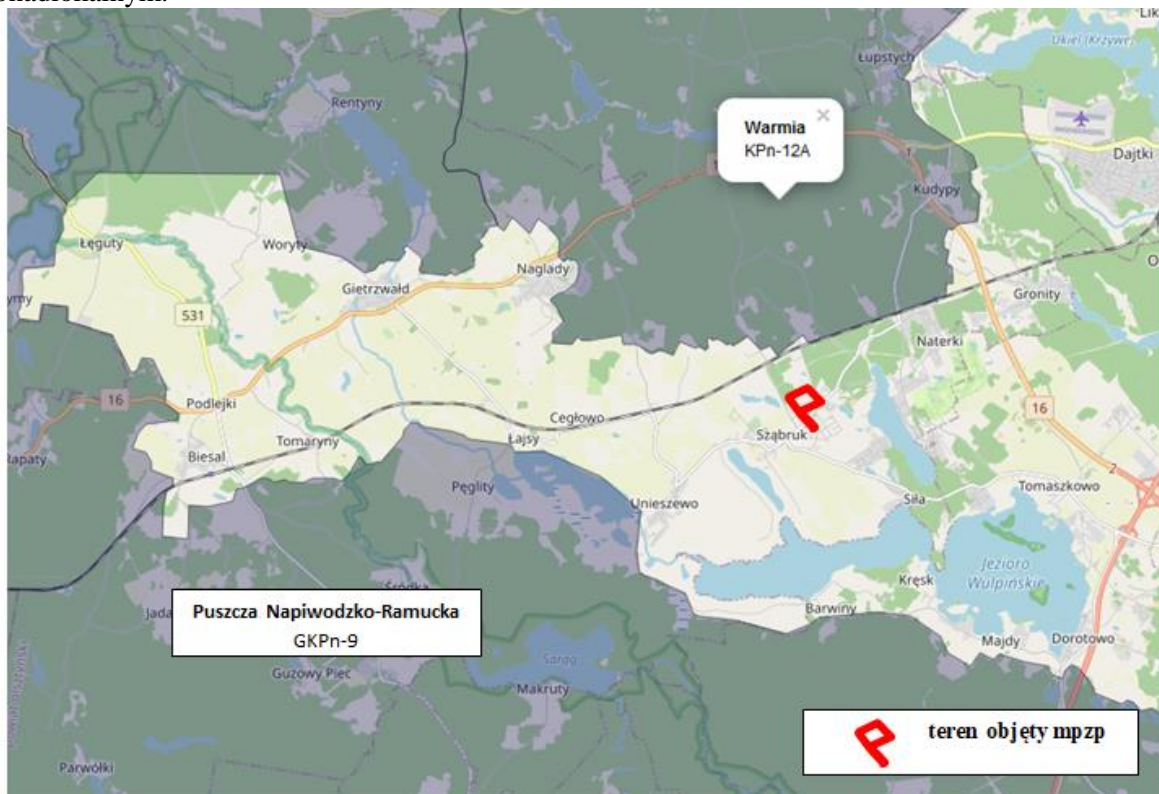
Rysunek nr 3. Obszar objęty mpzp na tle istniejących form ochrony przyrody.



Źródło: Opracowanie własne na podstawie danych z www.geoserwisgdos.gov.pl

Obszar mpzp znajduje poza granicami **Korytarzy ekologicznych o znaczeniu pondlokalnym.**

Rysunek nr 4. Obszar objęty mpzp na tle istniejących korytarzy ekologicznych o znaczeniu ponadlokalnym.



Źródło: Opracowanie własne na podstawie danych z www.mapa.korytarze.pl

Na terenie objętym mpzp występują obiekty i obszary objęte ochroną zgodnie z Ustawą z dnia 23 lipca 2003 r. o ochronie zabytków i opiece nad zabytkami. W granicach obszaru objętego planem położony jest nieruchomy zabytek archeologiczny (śląd osadnictwa z okresu średniowiecza), ujęty w wojewódzkiej ewidencji zabytków, objęty ochroną na podstawie planu miejscowego, dla którego wyznaczono strefę OW.

6.5. ZAGOSPODAROWANIE TERENU

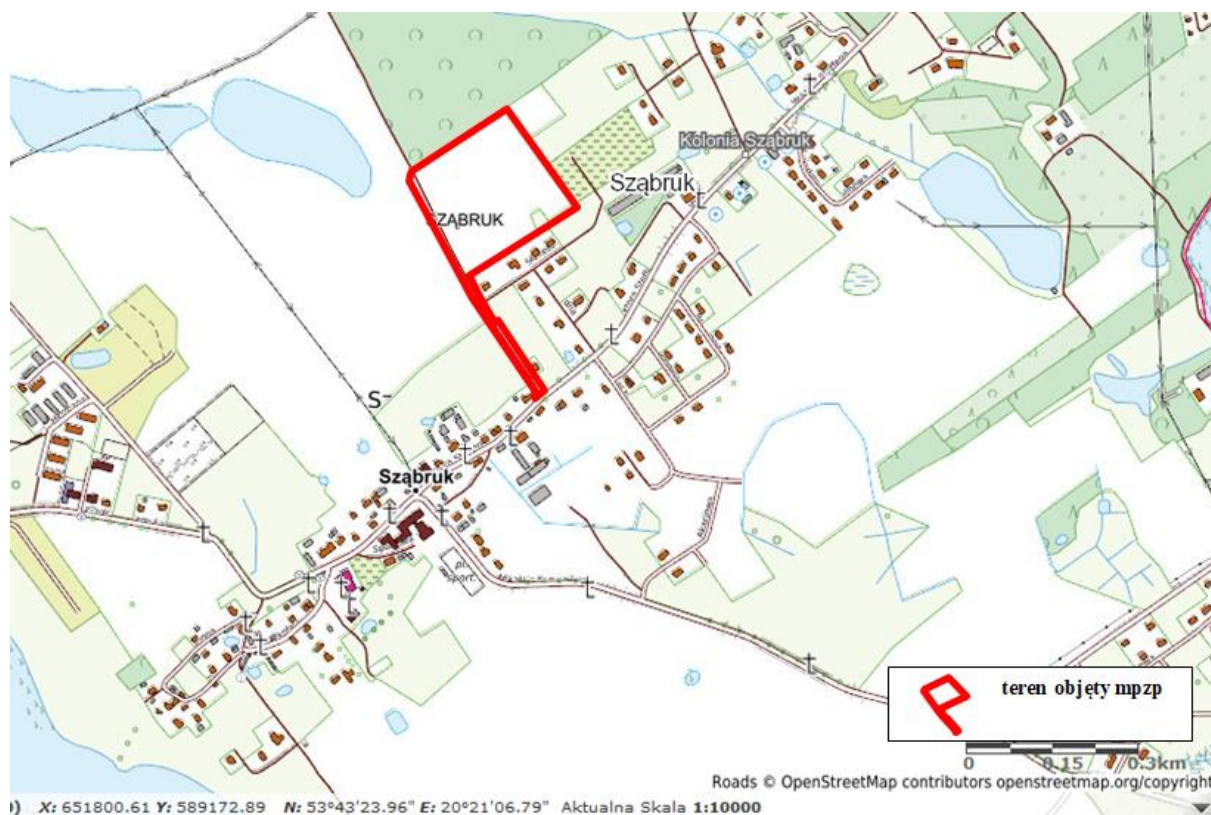
Analizowany obszar znajduje się we południowo-wschodniej części miejscowości Sząbruk, gmina Gietrzwałd, powiat olsztyński, na zachód od drogi krajowej nr 16 oraz na zachód od Jeziora Świętajno Naterskie.

Teren gminy Gietrzwałd położony jest w powiecie olsztyńskim w środkowej części województwa warmińsko-mazurskiego. Graniczy z następującymi gminami: Stawigudą, Olsztynkiem, Łuką, Ostródą, Jonkowem, Olsztynem. Powierzchnia gminy wynosi 17 233 ha co stanowi 172 km² (Bank Danych Lokalnych 2013). Głównym ośrodkiem obsługi jest miejscowość Gietrzwałd, która co do wielkości jest trzecią miejscowością w gminie po wsi Sząbruk i wsi Biesal. Posiada ukształtowaną strukturę funkcjonalno – przestrzenną. Usługi związane z obsługą ludności skoncentrowane są w centralnej części wsi wzdłuż ulicy położonej w ciągu drogi powiatowej Woryty – Łajsy. Północna część wsi to teren związany z dominującą funkcją na obszarze gminy, a także liczącą się w województwie i kraju – jest to obszar związany z zespołem pielgrzymkowym Sanktuarium Maryjnego.

Teren objęty granicami opracowania charakteryzuje się łagodnym ukształtowaniem powierzchni. Stanowi fragment wysoczyzny polodowcowej.

Obszar miejscowego planu obejmuje tereny rolnicze i fragment terenów komunikacyjnych, stanowiący ulicę Jagodową. Planem objęto obszar o powierzchni ok. 4,89 ha

Rysunek nr 5. Wyrys z mapy topograficznej terenu objętego planem – skala 1:10 000.



Źródło: Opracowanie własne na podstawie danych z www.geoportal.gov.pl.

Rysunek nr 6. Wyrys z ortofotomapy terenu objętego planem – skala 1:5 000.



Źródło: Opracowanie własne na podstawie danych z www.geoportal.gov.pl

Fotografia nr 1. Widok na teren mpzp z ulicy Jagodowej.



W najbliższej okolicy znajdują się:

- na zachód – miejscowość Sząbruk
- na wschód – zabudowa wsi Naterki, Jezioro Świętajno Naterskie, tereny rolnicze leśne, droga krajowa nr 16, miejscowość Gronity, miasto Olsztyn,
- na północ – tereny usługowe, zabudowa mieszkaniowa jednorodzinna, zagrodowa wsi Sząbruk, tereny leśne,
- na południe – tereny rolnicze, zabudowane, Jezioro Wulpińskie.

Z sieci wodociągowej korzysta 97,4 % ogólnej liczby mieszkańców gminy Gietrzwałd. Wg. stanu na 31.12.2017r. długość sieci wodociągowej wynosiła 150,0 km. Liczba przyłączy do budynków mieszkalnych była równa 1418. Większość miejscowości na terenie Gminy posiada sieć wodociągową podłączoną do Stacji Uzdatniania Wody. Wodociągi wiejskie posiadają miejscowości: Łupstych, Kudypy, Gronity, Naterki, Sząbruk, Siła, Unieszewo, Barwiny, Cegłowo, Łajsy, Pęglity, Gietrzwałd, Nagłady, Woryty, Rentyny, Podlejski, Łęguty, Biesal, Tomaryny, Tomarynki, Rapaty, Dłużki, Śródka, Smoleń, Guzowy Młyn. Jedynie południowo-zachodni rejon gminy - Sołectwa: Jadaminy, Parwółki i Guzowy Piec obecnie nie posiadają sieci wodociągowej. Wodę w Gminie pozyskuje się ze studni głębinowych pobierających wodę z utworów czwartorzędowych.

Teren objęty mpzp podłączony jest do sieci wodociągowej.

Uchwała nr XXX/508/21 Rady Miasta Olsztyn z dnia 27 stycznia 2021 r. w sprawie wyznaczenia obszaru i granic aglomeracji Olsztyn (Dz. Woj. War-Maz. z 9 lutego 2021 r. poz. 631) wyznaczono aglomerację Olsztyn położoną w województwie warmińsko-mazurskim w powiecie olsztyńskim o równoważnej liczbie mieszkańców 221 662 RLM z oczyszczalnią ścieków w Olsztynie, obejmującą swym zasięgiem miasto Olsztyn oraz miejscowości z terenu Gminy Barczewo: Barczewo, Łęgajny, Wójtowo, Ruszajny, Kaplityny, Nikielkowo, Wrócikowo, Barczewko, miejscowości z terenu Gminy Stawiguda: Ruś, Bartąg, Jaroty, miejscowości z terenu Gminy Purda: Klebark Mały i Ostrzeszewo, miejscowości z terenu Gminy Dywity: Dywity, Ługwałd, Różnowo, Słupy, Kieźliny, Wadąg, Myki, Zalbki, miejscowości z terenu Gminy Jonkowo: Gutkowo, miejscowości z terenu Gminy Gietrzwałd: Kudypy, Gronity, Naterki, Sząbruk, Unieszewo, Barwiny, Łupstych, Siła, Cegłowo.

Teren objęty mpzp nie znajduje w granicach w/w aglomeracji.

Funkcjonuje też mechaniczno-biologiczna oczyszczalnia ścieków w Grazymach. Jest to zakładowa oczyszczalnia Domu Pomocy Społecznej. Gospodarka ściekowa na pozostałym terenie Gminy oparta jest w głównej mierze o zbiorniki bezodpływowe.

Gmina Gietrzwałd jest jedną z gmin ujętych w programie pn. „System zagospodarowania odpadów komunalnych w Olsztynie. Budowa Zakładu Unieszkodliwiania Odpadów.” Zakładu Gospodarki Odpadami Komunalnymi Sp. z o. o. w Olsztynie. Program ma na celu rozwiązanie problemu gospodarki odpadami na terenie 37 gmin województwa warmińsko-mazurskiego. W ramach realizacji inwestycji jest przewidziana m. in. budowa Zakładu Unieszkodliwiania Odpadów Komunalnych w Olsztynie, Stacji Przeladunkowych wraz z Punktami Dobrowolnego Gromadzenia Odpadów czy rekultywacja 8 składowisk odpadów przeznaczonych do zamknięcia.

Przez Gietrzwałd przebiega też sieć gazowa niskiego i średniego ciśnienia. Z zaopatrzenia w gaz z sieci gazowej korzysta część mieszkańców Gietrzwałdu, Naterk, Unieszewa i Sząbruka t.j. 12,4 % ogólnej liczby ludności. Jedynie wieś Naterki, kompleks zabudowy rekreacji indywidualnej Sząbruk – Siła, wieś Sząbruk oraz stacja PKP w Unieszewie posiadają sieć gazową rozdzielczą.

Wsie w Gminie nie posiadają centralnego zaopatrzenia w ciepło. Obecnie zaopatrzenie w ciepło odbywa się w sposób indywidualny poprzez małe lokalne kotłownie zaopatrujące w ciepło poszczególne obiekty. Do celów grzewczych w gospodarstwach domowych wykorzystywane jest głównie paliwo stałe.

Energia elektryczna do odbiorców doprowadzona jest, w większości poprzez stacje transformatorowe 15/0,4 kV promieniowo podłączone do sieci rozdzielczej 15 kV. Przez teren Gminy przebiega dwutorowa linia napowietrzna wysokiego napięcia 110 kV stanowiąca ważny element Sieci Rozdzielczej 110 kV, relacji Mątki – Olsztynek i Mątki – Olsztyn. Ważnym elementem sieci energetycznej przesyłowej krajowego systemu elektroenergetycznego jest też elektrownia wodna w Gietrzwałdzie. Wszystkie miejscowości poprzez linie energetyczne 15 kV i stacje transformatorowe zasilane są w energię elektryczną.

Przez teren nie przebiegają napowietrzne linie elektroenergetyczne.

6.6. Tendencje zmian w środowisku w przypadku BRAKU zmiany mpzp

W przypadku braku mpzp pozostawienie przedmiotowego obszaru zgodnie z dotychczasowym zagospodarowaniem spowoduje, że nadal będzie możliwe określenie zasad kształtowania polityki przestrzennej i sposobu postępowania w sprawach przeznaczania terenu na określone cele oraz ustalania zasad ich zagospodarowania i zabudowy (zgodnie z art. 1 Ustawy o planowaniu i zagospodarowaniu przestrzennym).

Środowisko przyrodnicze analizowanego rejonu jest przekształcone przez człowieka w sposób **umiarkowany**. Ocenia się, że poszczególne elementy środowiska przyrodniczego funkcjonują prawidłowo i są podatne na regenerację.

7. OPIS PROJEKTOWANEGO ZAGOSPODAROWANIA PLANU

Projekt miejscowego planu zagospodarowania przestrzennego dla części gminy Gietrzwałd zawiera informacje dotyczące przeznaczenia terenu, zasad ochrony i kształtowania ładu przestrzennego, zasad ochrony środowiska, przyrody i krajobrazu kulturowego. Określa parametry i wskaźniki kształtowania zabudowy oraz zagospodarowania terenu w tym linie zabudowy, gabaryty obiektów i wskaźniki intensywności zabudowy.

W projekcie mpzp wyszczególnione zostały również ustalenia odnoszące się do modernizacji, rozbudowy oraz budowy systemów komunikacji i infrastruktury technicznej, a także sposób i termin tymczasowego zagospodarowania, urządzania i użytkowania terenów.

Planem objęto obszar o łącznej powierzchni ok. 4,89 ha.

Dla obszaru objętego planem ustala się następujące przeznaczenie:

- 1) MN – teren zabudowy mieszkaniowej jednorodzinnej***
- 2) KDD – teren drogi dojazdowej,***
- 3) KR – teren komunikacji drogowej wewnętrznej.***

Przewidywane funkcje terenów w planie miejscowym nie są sprzeczne z obowiązującym studium.

Na obszarze będącym przedmiotem niniejszej uchwały obowiązuje: Uchwała nr XXXIV/328/2006 Rady Gminy Gietrzwałd z dnia 25 maja 2006 r. w sprawie uchwalenia miejscowego planu zagospodarowania przestrzennego gminy Gietrzwałd w miejscowości Sząbruk;

Obowiązujący plan ustala dla przedmiotowych działek przeznaczenie pod tereny mieszkaniowo-usługowe.

Na ww. terenie, jak i w najbliższym położeniu nie przewiduje się sytuowania zakładów o dużym ryzyku wystąpienia poważnej awarii przemysłowej zakwalifikowanych zgodnie z Rozporządzeniem Ministra Gospodarki z dnia 10 października 2013 r. w sprawie rodzajów i ilości substancji niebezpiecznych, których znajdowanie się w zakładzie decyduje o zaliczeniu go do zakładu o zwiększonym ryzyku albo zakładu o dużym ryzyku wystąpienia poważnej awarii przemysłowej (Dz. U. z 2013 r., poz. 1479).

Biorąc pod uwagę wielkość terenu nie przypuszcza się iż planowane funkcje nie będą stwarzać zagrożenia wystąpienia poważnej awarii w rozumieniu art. 248 ust. 1 ustawy z dnia 27 kwietnia 2001 r. Prawo ochrony środowiska (Dz. U. z 2019 r. poz. 452).

8. OCENA WARUNKÓW ZAGOSPODAROWANIA TERENU OKREŚLONYCH W PROJEKCIE MPZP WYNIKAJĄCYCH Z POTRZEB OCHRONY ŚRODOWISKA

8.1. TWORZENIE WARUNKÓW OCHRONY ŚRODOWISKA, W TYM OCHRONA WÓD I GLEBY, POWIETRZA, BIORÓŻNORODNOŚCI.

Zasady ochrony środowiska, przyrody i krajobrazu:

- 1) obszar objęty planem położony jest w Obszarze Chronionego Krajobrazu Dolina Pasłęki i w związku z tym, należy przestrzegać zakazów wynikających z przepisów odrębnych w tym zakresie;***
- 2) przy realizacji ustaleń planu potrzebę zapewnienia ewentualnej ochrony siedlisk***

i stanowisk chronionych gatunków, zgodnie z obowiązującymi przepisami prawa, dotyczącymi ochrony gatunkowej, w tym:

- a) dziko występujących roślin objętych ochroną,*
- b) dziko występujących zwierząt objętych ochroną,*
- c) dziko występujących grzybów objętych ochroną.*

3) dla terenów MN należy przyjąć dopuszczalny poziom hałasu jak dla terenów

4) mieszkaniowych jednorodzinnych, określony w przepisach odrębnych;

nakaz wyznaczenia miejsc na pojemniki służące do czasowego gromadzenia odpadów stałych oraz prawidłowe zagospodarowanie odpadów zgodnie z przepisami odrębnymi;

5) nakaz gromadzenia i usuwania odpadów komunalnych na zasadach określonych w przepisach odrębnych oraz gminnych przepisach porządkowych, a odpadów innych niż komunalne na zasadach określonych w przepisach ustawy o odpadach.

Dla terenów oznaczonych w planie symbolami: 1MN, 2MN, 3MN i 4MN ustala się przeznaczenie – teren zabudowy mieszkaniowej jednorodzinnej:

1) teren położony jest w Obszarze Chronionego Krajobrazu Dolina Pasłęki – obowiązują ograniczenia wynikające z przepisów odrębnych;

2) możliwość realizacji na działce budowlanej jednego budynku mieszkalnego i jednego budynku gospodarczego lub garażowego;

3) nakaz zastosowania dla elewacji budynków materiałów naturalnych i tradycyjnych: cegła, kamień, tynki i drewno;

4) nieprzekraczalne linie zabudowy zgodnie z rysunkiem planu;

5) intensywność zabudowy do działki budowlanej:

a) minimalną – 0,1,

b) maksymalną – 0,8;

6) maksymalną wielkość powierzchni zabudowy w stosunku do powierzchni działki budowlanej – 40%;

7) udział powierzchni biologicznie czynnej dla działki budowlanej – minimum 50%;

Dla terenu oznaczonego w planie symbolem 5MN ustala się przeznaczenie – teren zabudowy mieszkaniowej jednorodzinnej:

1) teren stanowi powiększenie działek sąsiednich w zakresie przeznaczenia pod funkcję zabudowy mieszkaniowej jednorodzinnej;

2) teren położony jest w Obszarze Chronionego Krajobrazu Dolina Pasłęki – obowiązują ograniczenia wynikające z przepisów odrębnych;

3) zakaz lokalizacji budynków;

4) nieprzekraczalne linie zabudowy – nie wystąpiła potrzeba określania;

5) minimalna nadziemna intensywność zabudowy – nie wystąpiła potrzeba określania;

6) maksymalna nadziemna intensywność zabudowy – nie wystąpiła potrzeba określania;

7) maksymalny udział powierzchni zabudowy – nie wystąpiła potrzeba określania;

8) minimalny udział powierzchni biologicznie czynnej – nie wystąpiła potrzeba określania;

9) parametry i wskaźniki dla budynków – nie wystąpiła potrzeba określania;

10) dostępność komunikacyjną – z terenu 1KDD (ul. Jagodowa);

11) minimalna powierzchnia nowo wydzielanych działek budowlanych dla zabudowy – nie wystąpiła potrzeba określania.

Zasady modernizacji, rozbudowy i budowy systemów komunikacji i infrastruktury technicznej:

1) obsługę komunikacyjną obszaru objętego planem zapewnia się z drogi powiatowej nr 1457N – ul. Steffena, zlokalizowanej poza granicami opracowania planu poprzez teren komunikacji drogowej – ul. Jagodowa;

2) dopuszczenie dostępu do dróg publicznych przez tereny komunikacji drogowej wewnętrznej (nieokreślone niniejszym planem) o minimalnej szerokości 6,0 m z narożnymi ścięciami granic minimum 5,0 m x 5,0 m na skrzyżowaniach, wydzielone na etapie podziału nieruchomości w terenach przeznaczonych pod zabudowę;

3) miejsca do parkowania:

a) dla samochodów osobowych należy realizować w ilości minimum 2 miejsca na lokal mieszkalny,

b) obliczoną ilość miejsc parkingowych za pomocą wskaźników, należy realizować

w przypadku nowo wybudowanego budynku, rozbudowy budynku lub zmiany sposobu użytkowania istniejącego budynku, ustalenie to nie dotyczy w przypadku przeprowadzenia remontu i przebudowy istniejącego budynku,

c) do bilansu wlicza się także miejsca do parkowania dla samochodów osobowych w garażu,

d) dla pojazdów zaopatrzonych w kartę parkingową – nie wystąpiła potrzeba określania;

4) dopuszczenie w pasie drogi lokalizacji sieci infrastruktury technicznej niezwiązanej z funkcjonowaniem drogi, pod warunkiem spełnienia wymogów określonych w przepisach odrębnych;

5) w realizacji poszczególnych elementów układu komunikacyjnego uwzględniać obecne i przyszłe powiązania komunikacyjne ciągów jezdni, chodników oraz ścieżek rowerowych w wyznaczonych terenach komunikacyjnych;

6) dopuszczenie budowy, przebudowy i rozbudowy wszelkich sieci infrastruktury technicznej zgodnie z przepisami odrębnymi;

7) w przypadku lokalizacji obiektów i urządzeń infrastruktury technicznej obowiązuje nakaz udostępniania terenu do celów eksploatacji, konserwacji i w razie awarii;

8) miejsca do parkowania dla pojazdów zaopatrzonych w kartę parkingową należy zapewnić w terenach dróg publicznych oraz strefach ruchu, w ilości zgodnej z przepisami odrębnymi;

9) zaopatrzenie w energię elektryczną:

a) w postaci linii napowietrznych i linii kablowych podziemnych w powiązaniu

z zewnętrzną siecią nN (niskiego napięcia) i SN (średniego napięcia) - 0,4kV – 15kV,

b) z indywidualnych źródeł energii odnawialnej o łącznej mocy zainstalowanej elektrycznej jak dla mikroinstalacji, za wyjątkiem turbin wiatrowych – zgodnie z przepisami odrębnymi,

c) w terenie objętym opracowaniem dopuszcza się lokalizację stacji transformatorowej, z zapewnieniem możliwości dojazdu do drogi publicznej;

10) zaopatrzenie w wodę – nakazuje się przyłączenie budynków do sieci wodociągowej przewodami o przekroju nie mniejszym niż $\varnothing 32$ mm;

11) odprowadzenie ścieków – do sieci kanalizacji sanitarnej grawitacyjnej przewodami o przekroju nie mniejszym niż $\varnothing 160$ mm, natomiast w przypadku kanalizacji tłocznej nakazuje się przyłączenie budynków przewodami o przekroju nie mniejszym niż $\varnothing 63$ mm;

12) odprowadzenie wód opadowych i roztopowych – powierzchniowo w granicach terenu inwestycji (do gruntu), do urządzenia wodnego, w tym również można je zagospodarować na potrzeby gospodarcze, zgodnie z przepisami odrębnymi;

13) zaopatrzenie w gaz – z projektowanej sieci gazowej, w powiązaniu z siecią zewnętrzną o przekroju nie mniejszym niż PE $\varnothing 32$ mm, zgodnie z przepisami odrębnymi;

14) zaopatrzenie w infrastrukturę telekomunikacyjną – z projektowanej sieci w postaci instalacji podziemnych w powiązaniu z istniejącą siecią zewnętrzną.

8.2. OCHRONA WALORÓW KRAJOBRAZOWYCH I KULTUROWYCH:

Obszar opracowania jest bezpośrednio objęty formą ochrony prawnej w rozumieniu ustawy o ochronie przyrody. Obszar objęty planem położony jest w Obszarze Chronionego Krajobrazu Dolina Pasłęki i w związku z tym, należy przestrzegać zakazów wynikających z przepisów odrębnych w tym zakresie.

W zakresie zasad ochrony dziedzictwa kulturowego i zabytków, w tym krajobrazów kulturowych oraz dóbr kultury współczesnej ustala się:

1) w granicach obszaru objętego planem położony jest nieruchomy zabytek archeologiczny (śląd osadnictwa z okresu średniowiecza), ujęty w wojewódzkiej ewidencji zabytków, objęty ochroną na podstawie planu miejscowego, dla którego wyznaczono strefę OW;

2) ochronę zabytku archeologicznego należy uwzględnić na etapie projektowania i realizacji zabudowy terenu, zgodnie z wymaganiami przepisów odrębnych.

Respektowanie ustaleń planu z zakresu zasad ochrony środowiska (wraz z pozostałymi, dotyczącymi zasad zagospodarowania terenu) powinno zabezpieczyć w odpowiednim stopniu ochronę wartości przyrodniczych i krajobrazowych obszaru objętego opracowaniem oraz jego bezpośredniego sąsiedztwa.

9. OCENA ROZWIĄZAŃ FUNKCJONALNO – PRZESTRZENNYCH

9.1 ZGODNOŚĆ Z UWARUNKOWANIAM I OKREŚLONYMI W OPRACOWANIU EKOFIZJOGRAFICZNYM

Rozpatrywany obszar, pod względem fizjograficznym, charakteryzuje się względnie dobrą przydatnością pod projektowane funkcje. Teren objęty projektem miejscowego planu zagospodarowania przestrzennego (mpzp) usytuowany jest na terasie dolnej IV, której strukturę reprezentują mulki oraz piaski.

Zaprojektowane funkcje, przy zachowaniu wszystkich zakazów i nakazów dotyczących ochrony środowiska, nie powinny stwarzać zagrożenia dla środowiska przyrodniczego oraz zdrowia i życia ludzi.

9.2. ZGODNOŚCI Z PRZEPISAMI PRAWA DOTYCZĄCYMI OCHRONY ŚRODOWISKA

Ustalenia planu respektują wymogi określone w przepisach ogólnych i szczegółowych z zakresu ochrony środowiska.

10. OCENA WPLYWU PROJEKTOWANEGO ZAGOSPODAROWANIA NA ŚRODOWISKO PRZYRODNICZE I ZDROWIE LUDZI

Realizacja ustaleń planu nie może być przyczyną zupełnej degradacji wartości przyrodniczej obszaru, **jednak każda zmiana sposobu zagospodarowania terenu z przeznaczeniem na cele antropogeniczne wiąże się z wpływem na środowisko przyrodnicze.** Charakter i rozmiar oddziaływań zależy od przeznaczenia i wielkości elementu tworzącego zmianę.

Prognozuje się, że realizacja ustaleń **projektu** mpzp nie będzie oddziaływała znacząco na obszary objęte ochroną na podstawie ustawy z dnia 16 kwietnia 2004 r. o ochronie przyrody

Na terenie objętym mpzp na podstawie dostępnych danych i wizji lokalnych nie stwierdzono potencjalnego występowania gatunków chronionych i ich siedlisk (wymienionych w odpowiednich rozporządzeniach Ministra Środowiska dotyczących ochrony gatunkowej roślin, zwierząt i grzybów) oraz cennych siedlisk przyrodniczych, o których mowa w rozporządzeniu Ministra Środowiska z dnia 13 kwietnia 2010 r. w sprawie siedlisk przyrodniczych oraz gatunków będących przedmiotem zainteresowania Wspólnoty, a także kryteriów wyboru obszarów kwalifikujących się do uznania lub wyznaczenia jako obszary Natura 2000 (Dz. U. z 2014 r. poz. 1713 t. j.).

W żaden sposób ustalenia planu nie ingerują również w gatunki zwierząt i roślin objętych ochroną, ponieważ na danym terenie ani w jej pobliżu one nie występują.

Realizacja ustaleń planu nie będzie także skutkowała transgranicznym oddziaływaniem na środowisko.

W związku z realizacją projektowanego przeznaczenia obszaru objętego mpzp dla terenu części wsi Sząbruk, w środowisku przyrodniczym prognozuje się zmiany wywołane przez nowoprojektowane tereny, związane ze:

- wzrostem poziomu lub powstawaniem nowych źródeł hałasu przy istniejących i projektowanych drogach.

Poniżej w formie tabelarycznej wskazano potencjalne zgeneralizowane oddziaływanie ustaleń planu na poszczególne komponenty środowiska, w tym na zdrowie ludzi, gdzie:

„ + ” oznacza występowanie oddziaływania,

„ - ” oznacza brak oddziaływania

Tabela nr 2. Oddziaływania na środowisko i zdrowie ludzi ustaleń projektu planu

KOMPONENT ŚRODOWISKA	ODDZIAŁYWANIE		
	rodzaj	czas	przestrzeń

	bezpośrednie	pośrednie	wtórne	skumulowane	krótkoterminowe	średnioterminowe	długoterminowe	stale	chwilowe	lokalne	ponadlokalne
Ludzie	+	+	+	+	-	-	+	+	+	+	-
Flora i fauna, różnorodność biologiczna	+	-	-	+	-	-	+	+	-	+	-
System przyrodniczy, (Natura 2000, pozostałe formy ochrony przyrody)	-	-	-	-	-	-	-	-	-	-	-
Wody	-	+	+	+	-	+	+	-	+	+	-
Powietrze	+	-	+	-	+	-	-	-	+	+	-
Gleby (powierzchnia ziemi)	+	-	-	+	-	-	+	+	-	+	-
Klimat	+	+	+	+	-	+	-	-	+	+	-
Zabytki i dobra materialne	-	+	+	-	-	+	-	-	+	+	-
Krajobraz	+	-	-	+	-	-	+	+	-	+	-

Źródło: Opracowanie własne

Analizując zanotowane w tabeli wyniki z przeprowadzonej oceny wpływu realizacji zmiany **mpzp** na poszczególne komponenty środowiska należy stwierdzić, że planowane funkcje będą powodować przekształcenia środowiska będą długoterminowe, skumulowane o znacznym natężeniu.

Analiza ocen poszczególnych elementów środowiska pozwala stwierdzić, że w większości będą to zmiany średnio znaczące.

Podsumowując – w przypadku przestrzegania przepisów planu, nie powinny nastąpić zmiany w funkcjonowaniu środowiska przyrodniczego obszaru, a występowanie kolizji powinno być minimalizowane. Projekt planu zakłada restrykcyjne ustalenia w sposobie zagospodarowania terenu oraz ograniczenia w ich użytkowaniu, mające na celu kształtowanie zamierzonego zagospodarowania w sposób planowy i racjonalny z punktu widzenia zasad ochrony środowiska, przyrody i krajobrazu kulturowego.

11. ROZWIĄZANIA MAJĄCE NA CELU ZAPOBIEGANIE, OGRANICZANIE LUB KOMPENSACJĘ PRZYRODNICZĄ NEGATYWNYCH ODDZIAŁYWAŃ NA ŚRODOWISKO

Za podstawowe ustalenia projektu mpzp miejscowego planu zagospodarowania przestrzennego dla terenów położonych w obrębie Sząbruk, gmina Gietrzwałd., przyjęto, że w pełni uwzględnia on kierunki i zasady polityki przestrzennej, określone w Studium uwarunkowań i kierunków zagospodarowania przestrzennego gminy Gietrzwałd. Ustalone warunki zagospodarowania terenu, wynikają z potrzeb ochrony środowiska oraz prawidłowości gospodarowania zasobami przyrody, które zawarte zostały w przepisach ogólnych i szczegółowych tekstu planu.

Zgeneralizowane rozwiązania mające na celu zapobieganie, zmniejszanie lub kompensowanie szkodliwych oddziaływań na środowisko naturalne, w tym zdrowie ludzi w odniesieniu do **terenu objętego mpzp** zestawiono poniżej:

- kompleksowo chronić środowisko przyrodnicze na całym terenie,
- bezwzględnie nie przekraczać wielkości zanieczyszczeń środowiska, określonych w decyzjach administracyjnych dla wszystkich instalacji oraz rodzajów zanieczyszczeń,
- nie dopuszczać do zanieczyszczenia gruntów i wód gruntowych,
- powierzchnie wolne od zabudowy zagospodarować odpowiednio dobraną zielenią, tworząc lokalne systemy ekologiczne,

11.1. Ochrona klimatu i adaptacja do zmian klimatu

Wzrost m. in. niekontrolowanej emisji zanieczyszczeń pochodzących z ogrzewania budynków, głównie przy zastosowaniu konwencjonalnych nośników energii może przyczyniać się do powstawania nadmiernego „efektu cieplarnianego”, a dłuższej perspektywie w skali globalnej może doprowadzić do niebezpiecznych w skutki zmian klimatycznych.

Należy w tym względzie wprowadzać w życie projekty technologiczne, a także ustawy i rozporządzenia, które są w zgodzie z wymaganiami ochrony klimatu i poszanowania zasobów naturalnych.

Skutki zmieniającego się klimatu, zwłaszcza wzrost temperatury, częstotliwości i nasilenia zjawisk ekstremalnych, występujące w ostatnich kilku dekadach pogłębiają się stanowiąc zagrożenie dla społecznego i gospodarczego rozwoju wielu krajów na świecie w tym także dla Polski. Konieczne jest zatem podjęcie działań na rzecz dostosowania się do prognozowanych skutków zmian klimatu, które powinny być realizowane jednocześnie z działaniami ograniczającymi emisję gazów cieplarnianych. W odpowiedzi na tę potrzebę w Ministerstwie Środowiska powstał „Strategiczny Plan Adaptacji dla sektorów i obszarów wrażliwych na zmiany klimatu do roku 2020 z perspektywą do roku 2030”.

Głównym dokumentem poruszającym kwestie adaptacji do zmian klimatu w regionach i sektorach jest Strategiczny plan adaptacji dla sektorów i obszarów wrażliwych na zmiany klimatu do roku 2020 z perspektywą do roku 2030 (SPA2020).

W SPA2020 wskazano generalne zasady polityki adaptacyjnej kraju. Są one następujące:

- należy minimalizować podatność na ryzyko związane z zmianami klimatu, m.in. uwzględniając ten aspekt na etapie planowania inwestycji;
- konieczne jest opracowanie planów szybkiego reagowania na wypadek katastrof klimatycznych (powódzie, susze, fale upałów), tak by instytucje publiczne były przygotowane do niesienia natychmiastowej pomocy poszkodowanym;
- należy wyznaczyć działania, które z punktu widzenia efektywności kosztowej powinny być podjęte w pierwszej kolejności;
- w pierwszym rzędzie należy przygotować się na przeciwdziałanie zagrożeniom zdrowia i życia ludzi oraz szkodom, których skutki mogą być nieodwracalne (np. w postaci utraty dóbr kultury, rzadkich ekosystemów).

Poza ogólnokrajowymi wytycznymi w ramach prac nad SPA2020 wskazano rekomendowane kierunki działań adaptacyjnych dla województwa warmińsko- mazurskiego. Te dotyczące wód to:

- ochrona przeciwpowodziowa w regionie Żuław;
- uwzględnianie ulewnych opadów w procesie projektowania i budowy kluczowej infrastruktury komunikacyjnej oraz technicznej.

W ramach działań adaptacyjnych, zgodnie ze wskazaniami SPA2020, wdrożono projekt MPA: Opracowanie planów adaptacji do zmian klimatu w miastach powyżej 100 tys. mieszkańców, w którym udział wzięły miasta Elbląg i Olsztyn. W podręczniku do opracowania MPA jako jedno ze szczególnych zagrożeń wskazano występowanie zjawisk ekstremalnych, w szczególności opadów (deszczy nawaalnych) powodujących lokalne podtopienia i zaburzenia funkcjonowania infrastruktury oraz z występowania suszy i wynikających z niej deficytów wody.

Zmiany klimatu mają i będą miały duży wpływ na sektor energetyczny (jako bardzo wodochłonny), z jednoczesnym ograniczeniem produkcji energii w elektrowniach wodnych. Malejące zasoby i ograniczona dostępność do wody chłodniczej mogą prowadzić do zakłóceń w dostawach energii elektrycznej. Niezwykle istotne z punktu widzenia uwarunkowań województwa będą zmiany

w zakresie jakości i dostępności zasobów wodnych, wpływające na większość sektorów gospodarki (w tym energetykę oraz produkcję żywności). Należy oczekiwać zmian częstotliwości i intensywności powodzi i susz, które spowodują znaczne szkody.

Ochrona wód w kontekście zmian klimatu powinna obejmować działania adaptacyjne oraz pośrednio działania mitygacyjne. Działania adaptacyjne, jakie należy podejmować w celu ochrony wód to:

- rozwój mikro retencji, m.in. łapanie deszczówki na cele gospodarcze, np. do podlewania ogródków, zastępowanie wodolubnych trawników kwietnymi łąkami zatrzymującymi wilgoć w glebie, tworzenie niecek i ogrodów deszczowych zasilanych deszczem (które stopniowo oddają wilgoć);
- rozwój małej retencji z wykorzystaniem materiałów naturalnych, przyjaznych środowisku, w tym budowa lub modernizacja niewielkich zbiorników retencyjnych, progów, bystrzy, inwestycje pozwalające na zatrzymanie nadmiaru wód opadowych, adaptacja istniejących systemów melioracyjnych do pełnienia funkcji retencyjnych;
- przebudowa lub rozbiórka obiektów hydrotechnicznych (mostów, przepustów, brodów) niedostosowanych do wód wezbraniowych;
- konserwacja rowów melioracyjnych (powinna być prowadzona dwa razy w ciągu roku, na wiosnę i na jesień, w celu umożliwienia odpływu wód opadowych i roztopowych, przeprowadzona w prawidłowy sposób zapewni niezakłócony spływ wody);
- nasadzenia zadrzewień śródpolnych (przyczyniają się do łagodzenia niedoborów wody i poprawy jakości wód powierzchniowych);
- zrównoważone zarządzanie wodami opadowymi (zastosowanie w miastach kompleksowego podejścia do rozwiązania problemów wód opadowych i roztopowych polegającego na skutecznym odprowadzeniu, magazynowaniu i zagospodarowaniu tych wód z obszarów zabudowanych, szczególnie w okresach niedoboru wody);
- zielone dachy (przyczyniają się do minimalizowania skutków wywołanych deszczami nawalnymi i zatrzymania wód opadowych na terenie zlewni **RW20000956299** Giłwa.

Z najnowszego badania Eurobarometru na temat zmian klimatu (z września 2019 r.) wynika, że 93 proc. mieszkańców UE uważa zmianę klimatu za poważny problem, a 92 proc. Jest zdania, że do 2050 r. musimy przejść na gospodarkę neutralną dla klimatu. W przechodzeniu na neutralność klimatyczną mają do odegrania rolę wszystkie grupy społeczeństwa. Ważnym elementem prawa o klimacie jest integracyjny i ogólnodostępny proces wymiany sprawdzonych rozwiązań i wskazywania działań prowadzących do osiągnięcia celu na 2050 r. Działanie jest naszym wspólnym obowiązkiem. Europejczycy dowiedli, że są gotowi aktywnie uczestniczyć w transformacji.

W działaniach realizowanych w ramach **Europejskiego Paktu na rzecz Klimatu** wezmą udział regiony, społeczności lokalne, organizacje społeczeństwa obywatelskiego, szkoły, firmy i osoby indywidualne. Komisja rozpoczęła również konsultacje publiczne na temat Europejskiego Paktu na rzecz Klimatu, po raz kolejny oferując obywatelom możliwość kształtowania zasad jego funkcjonowania w praktyce. Równoległe z rządowymi politykami i przepisami, dużą rolę do odegrania mają obywatele, społeczności i organizacje we wszystkich sektorach społeczeństwa i gospodarki. Komisja rozpoczęła otwarte konsultacje publiczne na temat paktu, aby dać obywatelom i zainteresowanym podmiotom możliwość uczestnictwa w kształtowaniu nowych działań w dziedzinie klimatu, rozpowszechniania informacji, inicjowania oddolnych działań i propagowania rozwiązań, które mogą stać się inspiracją dla innych. Odpowiedzi nadesłane w ramach konsultacji będą miały zasadnicze znaczenie dla opracowania Paktu w dziedzinie Klimatu, który zostanie przyjęty w 2020 r.

11.2. Realizacja celów środowiskowych dla jednolitych części wód (JCW):

DYREKTYWA KOMISJI 2014/101/UE z dnia 30 października 2014 r. zmieniająca dyrektywę 2000/60/WE Parlamentu Europejskiego i Rady ustanawiającą ramy wspólnotowego działania w dziedzinie polityki wodnej ustanawiająca ramy wspólnotowego działania w dziedzinie polityki wodnej zmierzających do lepszej ochrony wód poprzez wprowadzenie wspólnej europejskiej polityki wodnej, opartej na przejrzystych, efektywnych i spójnych ramach legislacyjnych.

Zobowiązuje do racjonalnego wykorzystywania i ochrony zasobów wodnych w myśl zasady zrównoważonego rozwoju.

Cel RDW wynika z wprowadzenia do polityki zasady zrównoważonego rozwoju i dotyczy:

- zaspokojenia zapotrzebowania na wodę ludności, rolnictwa i przemysłu,
- promowania zrównoważonego korzystania z wód,
- ochrony wód i ekosystemów znajdujących się w dobrym stanie ekologicznym,
- poprawy jakości wód i stanu ekosystemów zdegradowanych działalnością człowieka,
- zmniejszenia zanieczyszczenia wód podziemnych,
- zmniejszenia skutków powodzi i suszy.

Zapisy RDW wprowadzają system planowania gospodarowania wodami w podziale na obszary dorzeczy. Dla potrzeb osiągnięcia dobrego stanu wód opracowywane zostaną plany gospodarowania wodami na obszarach dorzeczy oraz program wodno-środowiskowy kraju.

12. PRZEWIDYWANE METODY ANALIZY SKUTKÓW REALIZACJI PROJEKTOWANEGO DOKUMENTU

– CZĘSTOTLIWOŚCI JEJ PRZEPROWADZANIA ORAZ ROZWIĄZANIA ALTERNATYWNE DO PROJEKTU PLANU

Metoda analizy realizacji projektowanego dokumentu (projektu mpzp) polega na ocenie potencjalnego oddziaływania oraz skuteczności przewidywanych w ustaleniach projektu planu działań zapobiegających, ograniczających, kompensujących ewentualne negatywne oddziaływanie na środowisko przyrodnicze i zdrowie ludzi.

System monitorowania zmian zachodzących w omawianej przestrzeni opierać się powinien na okresowej ocenie przeglądu i rejestracji zmian w zagospodarowaniu przestrzennym tego obszaru. Monitorowaniem stanu środowiska zajmują się powołane do tego instytucje (WIOŚ, WSSE i inne).

W niniejszym opracowaniu stan i funkcjonowanie środowiska analizowanego obszaru gminy Gietrzwałd przedstawia się na podstawie danych zawartych w rocznych „Raportach o stanie środowiska w województwie warmińsko – mazurskim”, opracowanych przez Wojewódzki Inspektorat Ochrony Środowiska w Olsztynie.

Za najistotniejsze z punktu widzenia ochrony środowiska, należy uznać monitorowanie w zakresie:

- poziomów hałasu w zasięgu dróg – gminnych i powiatowej (według przepisów odrębnych),
- stanu powierzchni biologicznie czynnej (wg przepisów odrębnych),
- stanu jakości powietrza i wód podziemnych (zgodnie z przepisami odrębnymi).

Zaproponowane w projekcie mpzp rozwiązania w zakresie przeznaczenia terenu, sposobu jego zagospodarowania, warunków dla projektowanej zabudowy oraz zasad obsługi technicznej komunikacyjnej, gwarantują prawidłowe funkcjonowanie omawianego obszaru. Nie istnieje potrzeba wskazania alternatywnego w stosunku do przedstawionego w projekcie planu rozwiązania w zakresie zagospodarowania obszaru, przy czym proponuje się wprowadzenie do ustaleń projektu planu propozycji przedstawionych w punkcie 11 prognozy, mających na celu zapobieganie, ograniczanie lub kompensację przyrodniczą negatywnych oddziaływań na środowisko.

13. STRESZCZENIE SPORZĄDZONE W JĘZYKU NIESPECJALISTYCZNYM

Prognoza oddziaływania na środowisko jest sporządzana obowiązkowo dla miejscowych planów zagospodarowania przestrzennego. Niniejsze opracowanie zostało sporządzone dla potrzeb miejscowego przestrzennego dla terenów przy ulicy Jagodowej w miejscowości Sząbruk, obręb Sząbruk, objętego Uchwałą Nr LXIV/458/2023 Rady Gminy Gietrzwałd z dnia 28 czerwca 2023 r. w sprawie przystąpienia do sporządzenia miejscowego planu zagospodarowania przestrzennego dla terenów przy ulicy Jagodowej w miejscowości Sząbruk, obręb Sząbruk, Gmina Gietrzwałd. i składa się z części tekstowej i graficznej.

Opracowanie to poddaje analizie stan środowiska przyrodniczego obszaru, jego zagrożenia i potencjalne zmiany w wyniku realizacji ustaleń planu. Stan środowiska przyrodniczego na omawianym obszarze jest dobry. Celem planu jest określenie zasad kształtowania polityki przestrzennej i sposobu postępowania w sprawach przeznaczania terenu na określone cele oraz

ustalania zasad ich zagospodarowania i zabudowy. Projekt planu wskazuje ponadto zasady ochrony i kształtowania ładu przestrzennego, zasad ochrony środowiska, przyrody i krajobrazu kulturowego.

Analizowany obszar opracowania jest bezpośrednio objęty formą ochrony prawnej w rozumieniu ustawy o ochronie przyrody. Obszar opracowania jest bezpośrednio objęty formą ochrony prawnej w rozumieniu ustawy o ochronie przyrody. Obszar objęty planem położony jest w Obszarze Chronionego Krajobrazu Dolina Pasłęki i w związku z tym, należy przestrzegać zakazów wynikających z przepisów odrębnych w tym zakresie.

Na terenie objętym mpzp występują obiekty i obszary objęte ochroną zgodnie z Ustawą z dnia 23 lipca 2003 r. o ochronie zabytków i opiece nad zabytkami. W granicach obszaru objętego planem położony jest nieruchomy zabytek archeologiczny (śląd osadnictwa z okresu średniowiecza), ujęty w wojewódzkiej ewidencji zabytków, objęty ochroną na podstawie planu miejscowego, dla którego wyznaczono strefę OW. W przypadku respektowania przepisów planu, nie powinny nastąpić znaczące zmiany w funkcjonowaniu środowiska przyrodniczego obszaru.

Przy realizacji ustaleń mpzp należy liczyć się z skutkami negatywnymi, takimi jak:

- zmniejszenie powierzchni biologicznie czynnej,
 - zwiększenie wielkości i powiększenie obszarów emisji wprowadzanych do powietrza zanieczyszczeń pochodzących z procesów grzewczych w budynkach,
 - wzrostowa tendencja natężenia ruchu kołowego na terenach komunikacji do zwiększenia zanieczyszczenia powietrza,
 - pogorszenia klimatu akustycznego – wzrost poziomu lub powstawanie nowych źródeł hałasu,
 - wzrostu poboru wody, ilości wytworzonych komunalnych odpadów stałych i ścieków,
 - zmianę naturalnych warunków wód opadowych i infiltrację spływu zanieczyszczeń powierzchniowych do wód podziemnych,
- Z kolei do pozytywnych skutków zalicza się:
- zachowanie bezpiecznej odległości od korytarzy ekologicznych;
 - zwiększenie atrakcyjności omawianego rejonu gminy Gietrzwałd.
 - wprowadzenie terenu zabudowy mieszkaniowej jednorodzinnej, gdzie udział powierzchni biologicznie czynnej w odniesieniu do powierzchni działki budowlanej – minimum 50%;

Należy podkreślić, iż tereny sąsiadujące, jak i teren mpzp (wynikające z obowiązującego dotychczas mpzp) stopniowo przeznaczane są pod tereny zabudowy mieszkaniowej i komunikacji, dlatego też przeznaczenie terenu nie stanowi znaczącej zmiany dla istniejącego środowiska przyrodniczego.